



Yliopistojen palkkatilastot 2024

Sisällys

Yliopistot työllistäjinä	3
YLIOPISTOT	4
Avainlukuja yliopistojen henkilöstöstä	5
Henkilöstömäärä.....	5
Vakinaisuus ja määräaikaisuus	3
Kokoaikaisuus ja osa-aikaisuus	5
Ansiokehitys	7
Ansiokehitys ja sopimuskorotukset 2023–2024	8
Ansiokehitys vaativuustasovälein.....	13
Keskiansiot ja ansiokehitys sukupuolittain	16
Palkkauksen rakenne	19
HARJOITTELUKOULUT	21
Avainlukuja harjoittelukoulujen opetushenkilöstöstä	22
Henkilöstömäärä.....	22
Vakinaisuus ja määräaikaisuus	24
Kokoaikaisuus ja osa-aikaisuus	25
Ansiokehitys	26
Ansiokehitys ja sopimuskorotukset 2023–2024	27
Ansiokehitys vaativuustasovälein.....	30
Keskiansiot ja ansiokehitys sukupuolittain	32
Palkkauksen rakenne	34
LIITTEET	35

YLIOPISTOT TYÖLLISTÄJINÄ

Suomessa on työllisiä yhteensä 2,6 miljoonaa, joka vastaa 91,6 prosenttia työvoimasta (Tilastokeskus). Päätoimialoittain tarkasteltuna suurimpia työllistäjiä ovat terveys- ja sosiaalipalvelut, teollisuus, ammatillinen, tieteellinen ja tekninen toiminta, hallinto- ja tukipalvelutoiminta sekä kauppa, jotka työllistävät yhteensä vajaan 1,4 työllisistä. Viidentenä tuleekin jo koulutus työllistään 193 000 henkilöä, joka vastaa 7,4 prosenttia työllisistä.

Opetus- ja kulttuuriministeriön hallinnonalalla toimivissa Suomen 13 yliopistossa työskenteli syyskuussa 2024 kaikkiaan 35 000 henkilöä, joista kaksi kolmasosaa kuului opetus- ja tutkimushenkilöstöön sekä kolmasosa muuhun asiantuntija- ja tukihenkilöstöön. Harjoittelukoulujen opetushenkilöstöön kuului 860 henkilöä.

Edellisvuoteen verrattuna yliopistojen henkilöstömäärä kasvoi kaikissa henkilöstöryhmissä harjoittelukoulujen opetushenkilöstöä, jossa henkilöstömäärä säilyi käytännössä entisellään. Kokonaishenkilöstömäärä on ylittänyt viime vuosikymmenen alun tason, etenkin opetus- ja tutkimushenkilöstön määrä on noussut.

Henkilöstömäärältään Suomen suurimpia yliopistoja ovat Helsingin yliopisto, Aalto-yliopisto ja Tampereen yliopisto. Näissä kolmessa yliopistossa työskenteli syyskuussa 2024 yhteensä lähes puolet koko yliopistosektorin henkilöstöstä.

Yliopistojen henkilöstöstä reilu puolet oli määräaikaisessa ja vajaa puolet vakinaisessa työsuhhteessa syyskuussa 2024. Vakinaisten osuudet eroavat kuitenkin merkittävästi opetus- ja tutkimushenkilöstön (30 %), muun asiantuntija- ja tukihenkilöstön (77 %) ja harjoittelukoulujen opetushenkilöstön (79 %) välillä.

Kokoaikaista työtä tekevien osuus yliopistojen henkilöstössä vastaavana ajankohtana oli 83 prosenttia. Kokoajaisten osuudet olivat korkeita kaikissa henkilöstöryhmissä: opetus- ja tutkimushenkilöstö 80 prosenttia, muun asiantuntija- ja tukihenkilöstö 88 prosenttia ja harjoittelukoulujen opetushenkilöstö 88 prosenttia.

Muussa asiantuntija- ja tukihenkilöstössä kokoaikaisten ja vakinaisten osuus oli hieman laskenut. Opetus- ja tutkimushenkilöstössä kokoaikaisten osuus oli noussut samalla, kun vakinaisten osuus oli laskenut. Harjoittelukoulujen opetushenkilöstössä vakinaisten osuus oli noussut kokoaikaisten osuuden laskettua.

YLIOPISTOT

AVAINLUKUJA YLIOPISTOJEN HENKILÖSTÖSTÄ

Henkilöstömäärä

Taulukko 1: Henkilöstömäärät yliopistoittain syyskuussa 2024						
Yliopisto	YHTEENSÄ		Opetus- ja tutkimushenkilöstö		Muu asiantuntija- ja tukihenkilöstö	
	Lkm 2024	Muutos edellisvuodesta (%)	Lkm 2024	Muutos edellisvuodesta (%)	Lkm 2024	Muutos edellisvuodesta (%)
Helsingin yliopisto	7 634	2,9	4 539	4,5	3 095	0,6
Aalto-yliopisto	4 798	7,1	3 422	8,3	1 376	4,0
Tampereen yliopisto	3 747	2,2	2 757	2,3	990	1,7
Oulun yliopisto	3 474	6,1	2 314	7,0	1 160	4,3
Turun yliopisto	3 461	3,7	2 311	6,9	1 150	-2,0
Itä-Suomen yliopisto	2 906	6,3	2 095	6,8	811	5,2
Jyväskylän yliopisto	2 546	0,0	1 721	1,1	825	-2,1
LUT-yliopisto	1 360	12,0	884	16,0	476	5,3
Åbo Akademi	1 162	2,1	700	5,1	462	-2,1
Taideyliopisto	669	-3,0	356	-3,5	313	-2,5
Lapin yliopisto	641	3,2	323	3,5	318	2,9
Vaasan yliopisto	594	1,0	391	4,3	203	-4,7
Svenska handels- högskolan	306	-0,3	177	2,3	129	-3,7
YHTEENSÄ	33 298	4,0	21 990	5,5	11 308	1,2

Lähteet: EK:n palkkatiedustelut syyskuu 2023 ja 2024, YPJ:n piirissä olevat

Taulukossa 1 on esitetty yliopistojen henkilöstömäärät syyskuussa 2024 ja muutokset vuoden 2023 syyskuuhun verrattuna. Lukumäärät perustuvat Elinkeinoelämän keskusliiton EK:n palkkatiedustelun aineistoon, joka kerätään vuosittain syyskuulta. Aineisto kattaa kaikki koko syyskuun yliopistoihin työsuhteessa olleet kuukausipalkkaiset toimihenkilöt ja työntekijät, joille on maksettu palkkaa. Aineisto sisältää myös kaikki tuntiopettajat. Aineisto ei sisällä muun asiantuntija- ja tukihenkilöstön tuntipalkkaisia työntekijöitä, tai palkansaajia, joiden työsuhde ei ole kestänyt koko kuukautta, eikä perhe-, opinto-, vuorottelu- tai muulla

sellaisella vapaalla, sairauslomalla tai lomautettuna olevia palkansaajia, joilla ei ole ollut lainkaan palkkatuloja syyskuun aikana.

Taulukon 1 luvuissa, kuten kaikissa tässä julkaisussa esitettävissä yliopistoja koskevissa taulukoissa ja kuvioissa, ovat mukana ne henkilöt, joiden palkkaus noudattaa yliopistojen palkkausjärjestelmän (YPJ) opetus- ja tutkimushenkilöstön tai muun asiantuntija- ja tukihenkilöstön arviointijärjestelmää¹. Tässä jul-

¹ Mukaan lukien Aalto-yliopiston akateemista henkilöstöä koskevan paikallisen sopimuksen piirissä oleva henkilöstö.

kaisussa ei siis ole mukana nk. sopimuspalkkaisia, minkä vuoksi esitettävät tilastotiedot poikkeavat EK:n julkaisemista syyskuun 2024 kuukausipalkkatilastoista.

Vuosien 2024 ja 2023 välillä tapahtuneet yliopistojen henkilöstömäärien muutokset vaihtelevat Taideyliopiston 3 prosentin laskusta LUT-yliopiston 12 prosentin kasvuun. Kokonaisuutena henkilöstömäärä kasvoi 4 prosenttia. Opetus- ja tutkimushenkilöstön määrä kasvoi 5,5 prosenttia, kun muun asiantuntija- ja tukihenkilöstön määrä kasvoi 1,2 prosenttia. Toh-torikoulutuspiilotin myötä väitöskirjatutkijoiden

ja nuorempien tutkijoiden määrä nousi toista-kymmentä prosenttia. Suhteellisesti merkittävin opetus- ja tutkimushenkilöstön määrän kasvu tapahtui LUT-yliopistossa – 16 prosenttia. Opetus- ja tutkimushenkilöstön määrä laski vain Taideyliopistossa, jossa myös koko henkilöstön määrä laski. Muun asiantuntija- ja tukihenkilöstön määrässä oli myös merkittä-vää kasvua. Itä-Suomen yliopistossa ja LUT-yliopistossa muun asiantuntija- ja tukihenki-löstön määrä kasvoi selkeimmin – reilut 5 pro-senttia. Toisaalta kuudessa yliopistossa muun asiantuntija- ja tukihenkilöstön määrä laski.

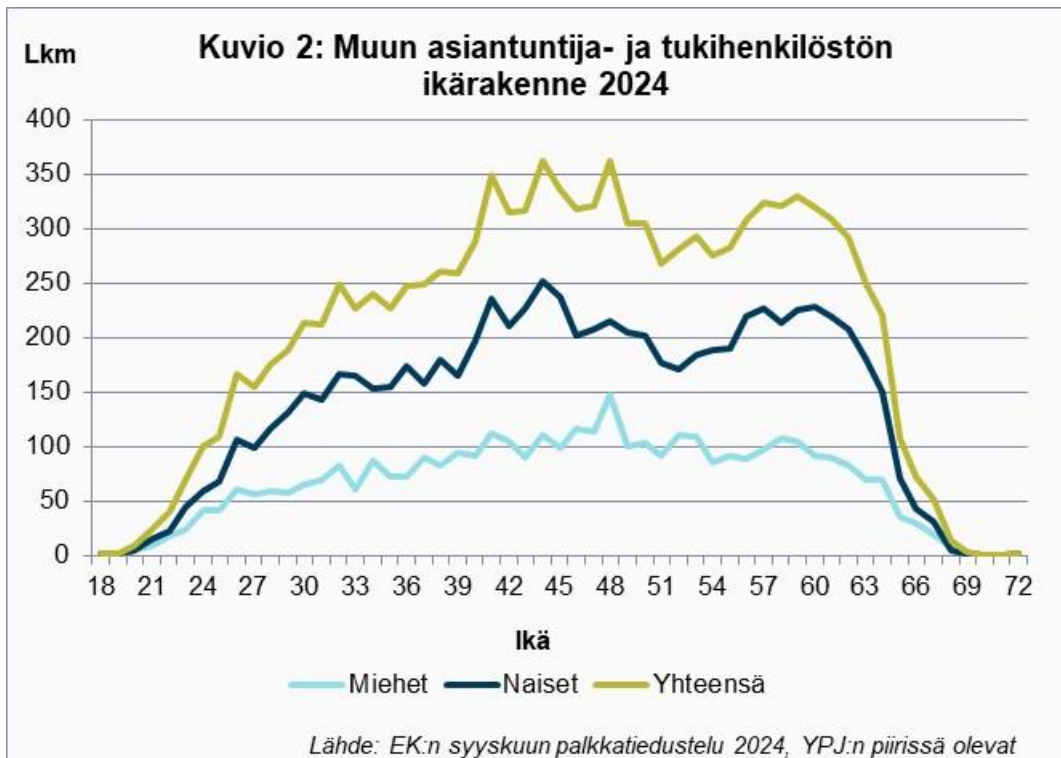
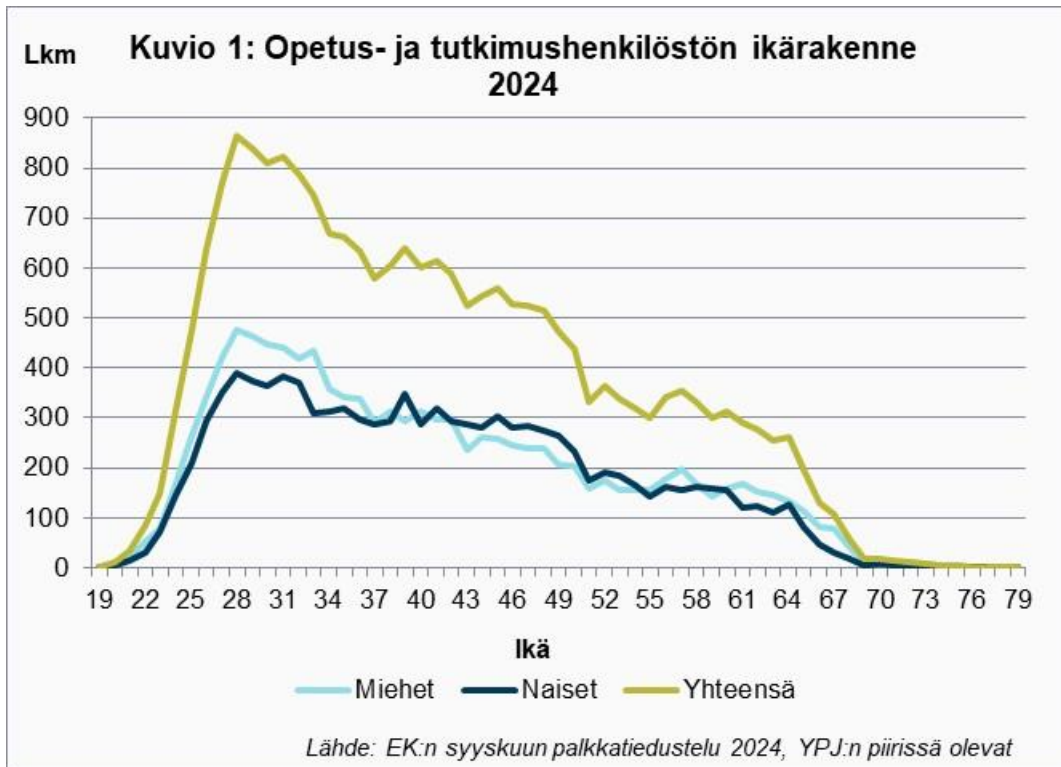
Taulukko 2: Henkilöstön sukupuolijakaumat yliopistoittain 2024

Yliopisto	Opetus- ja tutkimus-henkilöstö		Muu asiantuntija- ja tukihenkilöstö	
	Miehiä (%)	Naisia (%)	Miehiä (%)	Naisia (%)
Aalto-yliopisto	64,6	35,4	36,7	63,3
Helsingin yliopisto	45,8	54,2	33,2	66,8
Itä-Suomen yliopisto	44,4	55,6	26,1	73,9
Jyväskylän yliopisto	46,2	53,8	34,7	65,3
Lapin yliopisto	33,4	66,6	30,2	69,8
LUT-yliopisto	64,4	35,6	33,2	66,8
Oulun yliopisto	55,2	44,8	37,8	62,2
Svenska handels-högskolan	48,0	52,0	22,5	77,5
Taideyliopisto	47,8	52,2	34,8	65,2
Tampereen yliopisto	55,1	44,9	28,4	71,6
Turun yliopisto	47,7	52,3	30,3	69,7
Vaasan yliopisto	56,3	43,7	29,6	70,4
Åbo Akademi	46,1	53,9	35,9	64,1
YHTEENSÄ	51,8	48,2	32,9	67,1

Lähde: EK:n syyskuun palkkatiedustelu 2024, YPJ:n piirissä olevat

Henkilöstön sukupuolijakaumat ovat varsin yhteneviä yliopistojen välillä. Opetus- ja tutki-mushenkilöstöstä noin 44–56 prosenttia on miehiä, kun taas muusta asiantuntija- ja tuki-henkilöstöstä 62–77 prosenttia on naisia. Poik-keuksen muodostavat teknilliset yliopistot,

joissa miesten osuus opetus- ja tutkimushen-kilöstöstä noin kaksi kolmasosaa. Lapin yli-opistossa myös opetus- ja tutkimushenkilös-töstä 67 prosenttia on naisia. Naisten osuuden nousu opetus- ja tutkimushenkilöstössä on jatkunut.



Yliopistojen henkilöstön ikärakenne on hyvin erilainen opetus- ja tutkimushenkilöstössä kuin muussa asiantuntija- ja tukihenkilöstössä. Opetus- ja tutkimushenkilöstöstä noin 30 prosenttia on väitöskirja- ja nuorempia tutkijoita, joiden mediaani-ikä väittelyhetkellä vaihtelee 30–40 vuoden välillä tieteenalan mukaan. Suuri väitöskirjatutkijoiden joukko näkyy opetus- ja tutkimushenkilöstön ikärakennekuvion alussa suurena huippuna, joka saavuttaa korkeimman pisteensä 28 vuoden kohdalla. 32-vuotiaat ja sitä nuoremmat muodostivat syyskuussa 2024 30 prosenttia yliopistojen opetus- ja tutkimushenkilöstöstä. Mediaani-ikä opetus- ja tutkimushenkilöstössä oli 39 vuotta – ilman väitöskirjatutkijoita 44 vuotta.

Muun asiantuntija- ja tukihenkilöstön ikärakenne on tasaisempi ja varsin yhteneväinen Suomen väestön ikärakenteen kanssa. Puolet tästä henkilöstöstä oli 46 vuotta täyttäneitä syyskuussa 2024. Yliopistolaisten ikähaarukka oli 19-vuotiaista 79-vuotiaisiin.

Sekä opetus- ja tutkimushenkilöstön että muun asiantuntija- ja tukihenkilöstön ikärakenteessa on nähtävissä notkahdus 1960–70 -luvun vaihteessa syntyneiden kohdalla, mikä viestii 1990-luvun laman vaikuttaneen uusien työntekijöiden palkkaamiseen myös yliopistoissa.

Vakinaisuus ja määräaikaisuus

Taulukko 3: Vakinaisten ja määräaikaisten osuudet sukupuolittain ja vaativuustasovälein 2024 Opetus- ja tutkimushenkilöstö					
	Vakinaisia		Määräaikaisia		Vakinaisten osuuden muutos edellisvuodesta (%-yks.)
	Lkm	%	Lkm	%	
Yhteensä	6 539	29,7	15 451	70,3	-1,0
1 - 4	100	1,1	8 700	98,9	-0,4
5 - 7	4 070	39,2	6 323	60,8	-0,4
8 - 11	2 369	84,7	428	15,3	1,0
Miehet	3 430	30,1	7 961	69,9	-1,2
1 - 4	55	1,2	4 503	98,8	-0,3
5 - 7	1 829	36,6	3 169	63,4	-1,0
8 - 11	1 546	84,3	289	15,7	0,9
Naiset	3 109	29,3	7 490	70,7	-0,8
1 - 4	45	1,1	4 197	98,9	-0,5
5 - 7	2 241	41,5	3 154	58,5	0,1
8 - 11	823	85,6	139	14,4	1,3

Lähteet: EK:n palkkatiedustelut syyskuu 2023 ja 2024, YPJ:n piirissä olevat

Syyskuussa 2024 yliopistojen opetus- ja tutkimushenkilöstöstä 29,7 prosenttia oli vakinaisessa työsuhteessa. Muussa asiantuntija- ja tukihenkilöstössä vastaava osuus oli 76,6 prosenttia. Suuri väitöskirja- ja nuorempien tutkijoiden joukko näkyy opetus- ja tutkimushenkilöstön osalla määräaikaisia työsuhteita nostavana – ilman tätä ryhmää vakinaisten osuus olisi 41,6 prosenttia. Sukupuolten välillä ei ole merkittävää eroa työsuhteen muodossa kummassakaan henkilöstöryhmässä.

Määräaikaisessa työsuhteessa olevien osuus laski opetus- ja tutkimushenkilöstössä – varsinkin sisällytettäessä väitöskirjatutkijat tarkasteluun johtuen väitöskirjatutkijoiden määrän ja suhteellisen osuuden kasvusta tohtori-koulutuspilotin myötä. Kokonaisuutenakin määräaikaisten osuus laski prosenttiyksiköllä. Kun väitöskirjatutkijat jätetään pois, määräaikaisten osuus laski 0,4 prosenttiyksikköä opetus- ja tutkimushenkilöstössä. Muussa asiantuntija- ja tukihenkilöstössä määräaikaisten osuus laski samoin 0,4 prosenttiyksikköä.

Taulukko 4: Vakinaisten ja määräaikaisten osuudet sukupuolittain ja vaativuustasovälein 2024

Muu asiantuntija- ja tukihenkilöstö

	Vakinaisia		Määräaikaisia		Vakinaisten osuuden muutos edellisvuodesta (%-yks.)
	Lkm	%	Lkm	%	
Yhteensä	8 667	76,6	2 641	23,4	-0,4
2 - 6	1 704	65,3	904	34,7	-2,7
7 - 10	5 873	78,0	1 657	22,0	0,0
11 - 15	1 090	93,2	80	6,8	1,2
Miehet	2 836	76,3	880	23,7	-0,8
2 - 6	513	59,9	344	40,1	-3,5
7 - 10	1 887	79,1	498	20,9	-0,2
11 - 15	436	92,0	38	8,0	0,4
Naiset	5 831	76,8	1 761	23,2	-0,2
2 - 6	1 191	68,0	560	32,0	-2,1
7 - 10	3 986	77,5	1 159	22,5	0,2
11 - 15	654	94,0	42	6,0	1,7

Lähteet: EK:n palkkatiedustelut syyskuu 2023 ja 2024, YPJ:n piirissä olevat

Kokoaikaisuus ja osa-aikaisuus

Taulukko 5: Kokoaikaisten ja osa-aikaisten osuudet sukupuolittain ja vaativuustasovälein 2024					
Opetus- ja tutkimushenkilöstö					
	Kokoaikaisia		Osa-aikaisia		Kokoaikaisten osuuden muutos edellisvuodesta (%-yks.)
	Lkm	%	Lkm	%	
Yhteensä	17 577	79,9	4 413	20,1	0,3
1 - 4	6 611	75,1	2 189	24,9	1,3
5 - 7	8 612	82,9	1 781	17,1	-0,4
8 - 11	2 354	84,2	443	15,8	0,6
Miehet	9 253	81,2	2 138	18,8	0,5
1 - 4	3 450	75,7	1 108	24,3	1,5
5 - 7	4 273	85,5	725	14,5	-0,1
8 - 11	1 530	83,4	305	16,6	0,7
Naiset	8 324	78,5	2 275	21,5	0,0
1 - 4	3 161	74,5	1 081	25,5	1,1
5 - 7	4 339	80,4	1 056	19,6	-0,6
8 - 11	824	85,7	138	14,3	0,4

Lähteet: EK:n palkkatiedustelut syyskuu 2023 ja 2024, YPJ:n piirissä olevat

Vuoden 2024 syyskuussa kokoaikaista työtä tekevien osuus oli opetus- ja tutkimushenkilöstössä noin 80 prosenttia sekä muussa asiantuntija- ja tukihenkilöstössä noin 88 prosenttia. Tarkasteltaessa henkilöstöryhmiä kokoaikaisten osuus nousi 0,3 prosenttiyksikköä edellisvuodesta opetus- ja tutkimushenkilöstössä, kun muussa asiantuntija- ja tukihenkilöstössä kokoaikaisten osuus laski 0,2 prosenttiyksikköä. Sukupuolten välillä ei ole kovin merkittävää eroa työsuhteen muodossa tässäkään mielessä.

Opetus- ja tutkimushenkilöstössä kokoaikaisten osuudet nousivat miehillä. Naisillakin kokoaikaisten osuudet nousivat kaikilla vaativuustasoväleillä keskimmaisintä lukuun ottamatta. Muussa asiantuntija- ja tukihenkilöstössä kokoaikaisten osuudet laskivat molemmilla sukupuolilla alimmilla vaativuustasoväleillä – naisilla myös keskimmaisella. Nousua oli ylimmillä vaativuustasoväleillä.

**Taulukko 6: Kokoaikaisten ja osa-aikaisten osuudet sukupuolittain ja vaa-
tivuustasovälein 2024**

Muu asiantuntija- ja tukihenkilöstö

	Kokoaikaisia		Osa-aikaisia		Kokoaikaisten osuuden muutos edellisvuodesta (%-yks.)
	Lkm	%	Lkm	%	
Yhteensä	9 894	87,5	1 414	12,5	-0,2
2 - 6	2 030	77,8	578	22,2	-0,6
7 - 10	6 752	89,7	778	10,3	-0,3
11 - 15	1 112	95,0	58	5,0	0,4
Miehet	3 289	88,5	427	11,5	-0,1
2 - 6	661	77,1	196	22,9	-0,8
7 - 10	2 179	91,4	206	8,6	0,1
11 - 15	449	94,7	25	5,3	0,3
Naiset	6 605	87,0	987	13,0	-0,3
2 - 6	1 369	78,2	382	21,8	-0,6
7 - 10	4 573	88,9	572	11,1	-0,4
11 - 15	663	95,3	33	4,7	0,5

Lähteet: EK:n palkkatiedustelut syyskuu 2023 ja 2024, YPJ:n piirissä olevat

ANSIOKEHITYS

Säännöllisen työajan ansio

Säännöllisen työajan ansio sisältää yliopistoilla seuraavat palkanosat:

- vaativuustason mukainen tehtäväkohtainen palkanosa
- suoriutumisen mukainen henkilökohtainen palkanosa
- säännölliseltä työajalta maksetut vuoro-, ilta-, yö- ja lauantaityölisät sekä sunnuntaityön korotusosat
- erillinen henkilökohtainen lisä
- siirtymälisä
- lehtorilisä
- aiemmin voimassa olleeseen virka- ja työehtosopimukseen perustuva palkan takuuosa
- vaativuuslisä
- hallintotehtäväpalkkio
- luontoisetujen verotusarvo

Kaikki tässä julkaisussa esiteltävät ja käsiteltävät palkka- ja ansiokehitystilastot on laskettu aineistosta, joka käsittää ainoastaan kokoaikaiset henkilöt. Tämä johtuu siitä, että osaaikaisten henkilöiden palkka on usein luonnollisesti kokoaikaisia henkilöitä alempi ja näiden mukaan ottaminen tilastoon vääristäisi todellista kuvaa ansiotasosta, sillä lyhyemmän työ-

ajan vaikutusta ei voida luotettavasti eliminoida laskennoissa.

Tässä luvussa käytettävissä tilastoissa käytetään poikkeuksetta ansiokäsitteenä säännöllisen työajan ansiota (STA), joka nimensä mukaisesti sisältää säännöllisesti maksussa olevat palkanosat.

Ansiokehitys ja sopimuskorotukset 2023–2024

Taulukko 7: Kokoaikainen henkilöstö 2023 ja 2024

	Opetus- ja tutkimus- henkilöstö		Muu asiantuntija- ja tukihenkilöstö		Yhteensä	
	2023	2024	2023	2024	2023	2024
Kaikki henkilöt	16 606	17 577	9 799	9 894	26 405	27 471
Identtiset henkilöt	13 740	13 740	8 629	8 629	22 369	22 369
Järjestelmäidenttiset henkilöt	13 272	13 272	8 488	8 488	21 760	21 760

Lähteet: EK:n palkkatiedustelut syyskuu 2023 ja 2024, YPJ:n piirissä olevat kokoaikaiset

Taulukko 8: Henkilöstön vaihtuvuus 2023–2024

	Henkilöstö- määrä	Vaativuus- tason kes- kiarvo	Suoritus- prosentin keskiarvo	STA- keskiarvo
YHTEENSÄ 2024 (identtiset + uudet)²	26 386			
, josta opetus- ja tutkimushenkilöstöä	16 731	4,92	23,91	4 413
, josta muuta asiantuntija- ja tukihenkilöstöä	9 655	8,22	24,87	3 861
Identtiset henkilöt 2023–2024³	22 369			
, josta opetus- ja tutkimushenkilöstöä	13 740	5,35	24,91	4 686
, josta muuta asiantuntija- ja tukihenkilöstöä	8 629	8,31	25,51	3 913
Uudet henkilöt 2024	4 017			
, josta opetus- ja tutkimushenkilöstöä	2 991	2,98	18,94	3 161
, josta muuta asiantuntija- ja tukihenkilöstöä	1 026	7,49	19,53	3 431
Pois jääneet henkilöt 2023	3 156			
, josta opetus- ja tutkimushenkilöstöä	2 250	4,02	20,83	3 614
, josta muuta asiantuntija- ja tukihenkilöstöä	906	7,69	23,18	3 541

Lähteet: EK:n palkkatiedustelut syyskuu 2023 ja 2024, YPJ:n piirissä olevat kokoaikaiset

Taulukko 9: Kokoaikaisen henkilöstön ansio 2023 ja 2024

	Opetus- ja tutki- mushenkilöstö		Muu asiantuntija- ja tukihenkilöstö	
	2023	2024	2023	2024
Kaikki henkilöt	4 350	4 379	3 762	3 853
Identtiset henkilöt	4 494	4 686	3 789	3 913
Järjestelmäidenttiset henkilöt	4 520	4 708	3 798	3 919

Lähteet: EK:n palkkatiedustelut syyskuu 2023 ja 2024,
YPJ:n piirissä olevat kokoaikaiset

² ”YHTEENSÄ 2024” -henkilöstömäärät eivät vastaa taulukon 7 vuoden 2024 ”Kaikki henkilöt” -lukumääriä. Taulukossa 7 ”Kaikki henkilöt” vuonna 2024 sisältää kaikki vuonna 2024 kokoaikaisessa työssä olleet henkilöt. Lukuun voi siis sisältyä sellaisia henkilöitä, jotka ovat olleet aineistossa myös vuonna 2023, mutta osa-aikaisina. Taulukon 8 ”YHTEENSÄ 2024” -lukuun sisältyy sen sijaan vain sellaisia identtisiä henkilöitä, jotka ovat olleet kokoaikaisia kumpanakin vuonna.

³ Syyskuun 2024 henkilöstöryhmän mukaan.

Identtisten⁴ ja järjestelmäidenttisten⁵ määrien eroja tarkastelemalla saadaan kuva henkilöstöryhmien yli tapahtuvasta ammatinvaihdosta. Opetus- ja tutkimushenkilöstössä identtisiä henkilöitä on 468 enemmän ja muussa asiantuntija- ja tukihenkilöstössä 141 enemmän kuin järjestelmäidenttisiä. Näistä yliopistoa vaihtoi 238 opetus- ja tutkimushenkilöstöön vuonna 2024 kuulunutta ja 42 muuhun asiantuntija- ja tukihenkilöstöön kuulunutta. Opetus- ja tutkimushenkilöstön liikkuvuus yliopistojen välillä onkin kasvanut viime vuosina.

Syyskuussa 2024 opetus- ja tutkimushenkilöstöön kuuluneista 117 henkilöä kuului edellisyyssyyskuussa joko muun asiantuntija- ja tukihenkilöstön tai harjoittelukoulujen opetushenkilöstön arviointijärjestelmään. Muuhun asiantuntija- ja tukihenkilöstöön kuuluneista vastaavasti 78 kuului edeltävänä vuonna opetus- ja tutkimushenkilöstön tai harjoittelukoulujen opetushenkilöstön arviointijärjestelmään.

Jäljellejäävien 114 opetus- ja tutkimushenkilöstön ja 21 muun asiantuntija- ja tukihenkilöstön henkilöiden palkkaus ei edeltävänä vuonna noudattanut mitään edellä mainituista arviointijärjestelmistä. Tämä tarkoittaa, että joko he olivat sopimuspalkkaisia tai heidän työsuhteensa oli juuri alkanut, minkä vuoksi heille ei vielä syyskuussa 2023 ollut määritelty noudatettavaa arviointijärjestelmää ja sen mukaista vaatavuustasoa ja henkilökohtaisen palkanosan prosenttia järjestelmissä.

Syyskuussa 2024 opetus- ja tutkimushenkilöstöön kuulunut ansaitsi keskimäärin 4 379 euroa sekä muuhun asiantuntija- ja tukihenkilöstöön kuulunut 3 853 euroa. Identtiset, vähintään vuoden työsuhteessa olleet, ansaitsivat

⁴ Identtisillä henkilöillä tarkoitetaan kumpanakin vuonna tilastossa mukana olleita henkilöitä.

⁵ Järjestelmäidenttisillä henkilöillä tarkoitetaan kumpanakin vuonna samassa yliopistossa samaan henkilöstöryhmään kuuluneita henkilöitä.

keskimäärin 4 686 euroa opetus- ja tutkimushenkilöstössä ja 3 913 euroa muussa asiantuntija- ja tukihenkilöstössä. Ilman väitöskirjatutkijoita tarkastelun ulkopuolelle, opetus- ja tutkimushenkilöstössä kaikkien ansio oli 5 011 euroa ja identtisten 5 329 euroa.

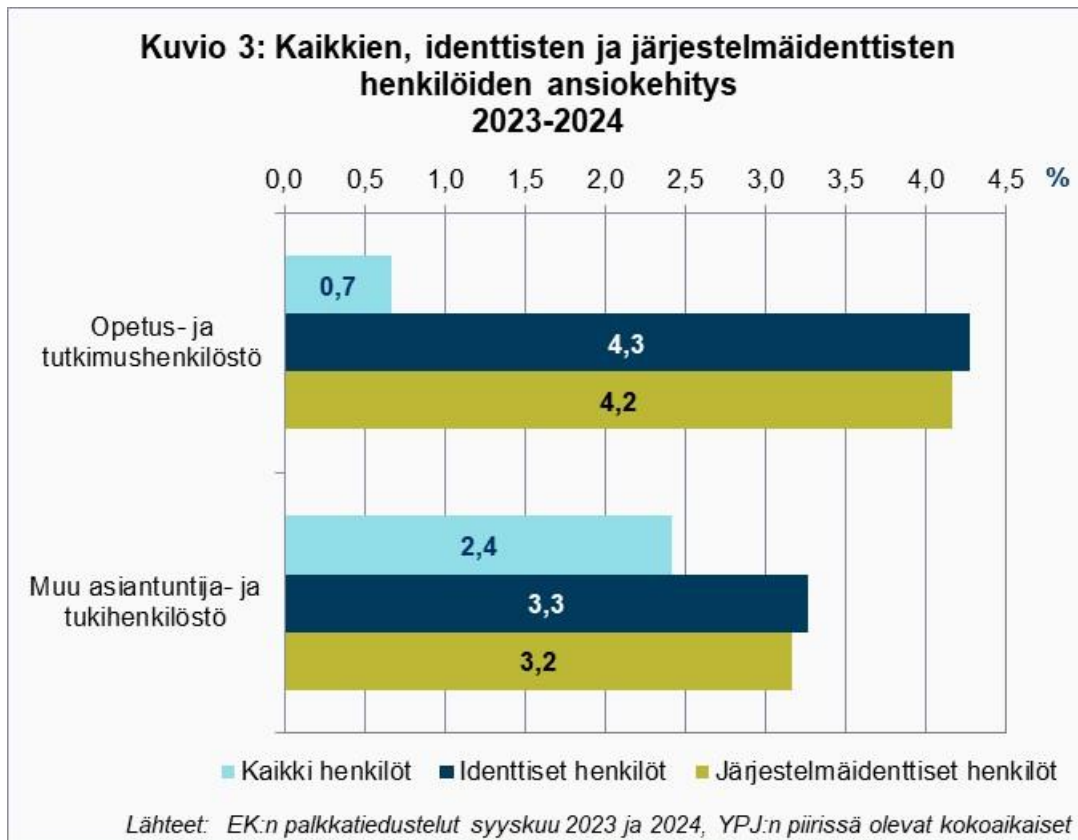
Syyskuusta 2023 syyskuuhun 2024 ajoittuneella tilastokaudella yliopistojen opetus- ja tutkimushenkilöstön keskimääräinen kuukausiansio kokoaikaisessa työssä olevilla kasvoi 0,7 prosenttia kaikilla henkilöillä, 4,3 prosenttia identtisillä ja 4,2 prosenttia järjestelmäidenttisillä henkilöillä. Vastaavat luvut muulla asiantuntija- tukihenkilöstöllä olivat 2,4 prosenttia, 3,3 prosenttia ja 3,2 prosenttia. Jos väitöskirjatutkijat jätetään tarkastelun ulkopuolelle, identtisen opetus- ja tutkimushenkilöstön ansionnousu oli 3,5 prosenttia.

Muun asiantuntija- ja tukihenkilöstön palkkojen nousu oli pari prosenttiyksikköä hitaampaa kuin edellisellä tarkastelujaksolla 2022–2023. Opetus- ja tutkimushenkilöstön palkkojen nousu oli pari prosenttiyksikköä, kaikilla 3 prosenttiyksikköäkin, hitaampaa kuin 2022–2023. Keskeisin hitaampaan ansiokehitykseen vaikuttanut tekijä on 1,95 prosenttiyksikköä matalampi sopimuskorotus: 2 prosentin yleiskorotus vuonna 2024, kun edellisellä tilastojaksolla oli 3,5 prosentin yleiskorotus vuonna 2023 ja vuoden 2022 joulukuun 0,45 prosentin paikallinen erä.

Opetus- ja tutkimushenkilöstössä identtisten henkilöiden ansiokehitys ylitti selkeästi kaikkien henkilöiden ansiokehityksen. Ero oli 3,6 prosenttiyksikköä. Muussa asiantuntija- ja tukihenkilöstössä ero kaikkien ja identtisten ansiokehityksen välillä oli pienempi, 0,9 prosenttiyksikköä korkeampi identtisiä henkilöitä tarkasteltaessa. Kaikkien henkilöiden joukossa ovat myös ne palkansaajat, jotka esiintyvät tilastossa ainoastaan toisena tarkasteluajankohtana. Tällöin rakenteelliset tekijät, kuten

uusien henkilöiden palkkaaminen ja ensimmäisenä tarkasteluajankohtana palkattuina olleiden henkilöiden poistuminen tilastokauden aikana, vaikuttavat henkilöstöryhmän ansiokehitykseen. Opetus- ja tutkimushenkilöstön ansiokehitykseen vaikuttavat merkittävästi

väitöskirjatutkijat, joiden osuus nousi tarkastelujaksolla tohtorikoulutuspilotin myötä. Identtisillä ja järjestelmäidenttisillä väitöskirjatutkijoiden vaikutus ansiokehitykseen 0,7 prosenttiyksikköä nostava.



Merkittävä syy kaikkien ja identtisten henkilöiden ansiokehityksen eroihin on uusien palkattujen henkilöiden matalampi aloituspalkka verrattuna pidempään palvelleiden ansiotasoon. Tämä rakennemuutos näkyy myös edellä taulukossa 8, josta ilmenee, että kummassakin henkilöstöryhmässä uusien henkilöiden vaativuustasojen sekä henkilökohtaisen palkanosan prosenttien keskiarvot ovat alhaisempia kuin aineistosta poistuneiden henkilöiden ja varsinkin työsuhteessa jatkaneiden.

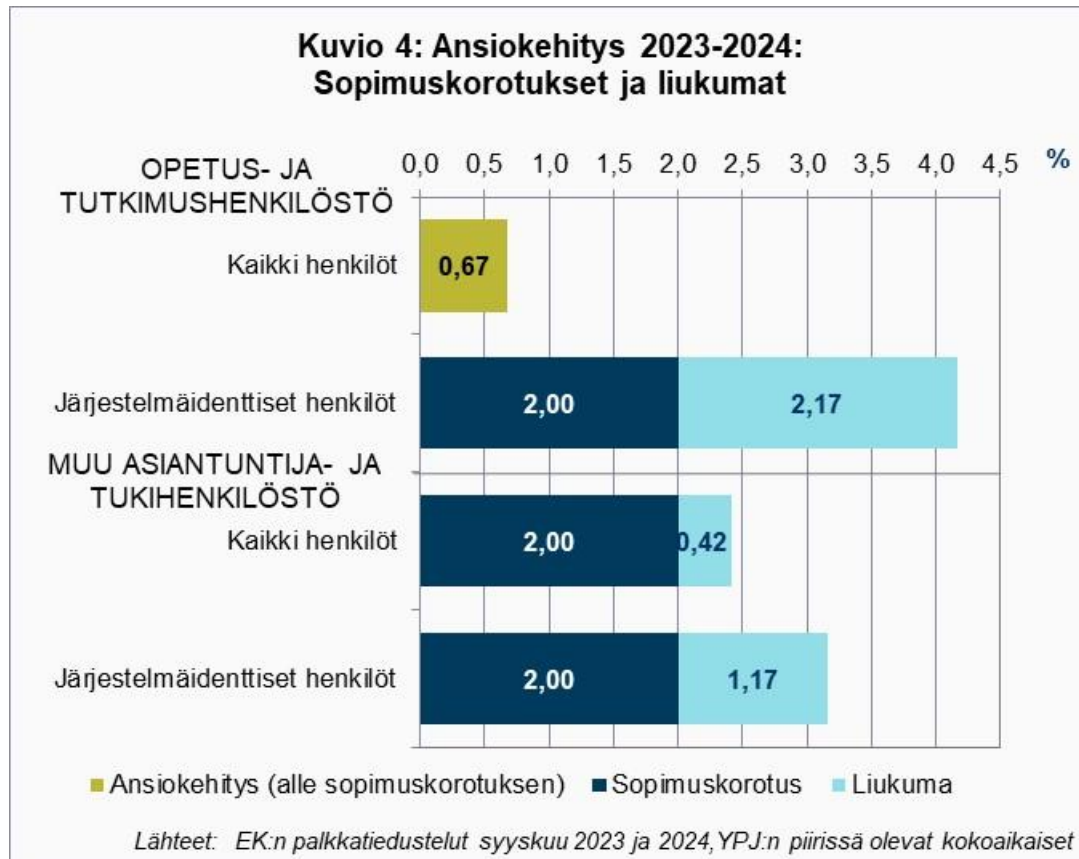
Opetus- ja tutkimushenkilöstön uusien, tilas-

tokauden aikana palkattujen kokoaikaisten työntekijöiden keskipalkka syyskuussa 2024 oli 67 prosenttia (70 prosenttia vuonna 2023) niin sanottujen vanhojen, kumpanakin vuonna tilastossa esiintyvien työntekijöiden palkoista. Muussa asiantuntija- ja tukihenkilöstössä uusien keskipalkka suhteessa vanhojen palkkatasoon oli 88 prosenttia (88 prosenttia vuonna 2023). Opetus- ja tutkimushenkilöstössä uudet työsuhteet tehdään siten keskimäärin merkittävästi matalammalle palkkatasolle kuin vanhojen työntekijöiden. Tätä selittää henkilöstön rakenteelliset tekijät – kuten esimerkiksi mää-

räaikaiset projektitehtävät, tutkimusavustajat ja väitöskirjatutkijat.

Kaikkien henkilöiden ansiokehitysprosentti kertookin paremmin kyseisen henkilöstöryh-

män keskiansiossa vuoden aikana tapahtuneen muutoksen, kun taas identtisten ansiokehitys kuvaa henkilöiden urakehityksen ja ammatista tai tehtävästä toiseen siirtymisen myötä syntyvää ansiokehitystä.



Tilastokauden aikana tuli voimaan 2 prosentin sopimuskorotus. Tämän ylittävä muutos on sopimuskorotuksen ylittävää ansiokehitystä, eli ns. liukumaa. YPJ-järjestelmässä tämä on seurausta pääsääntöisesti tehtävien vaativuustasojen muutoksista ja henkilökohtaisen suoriutumisen prosenttien muutoksista.

Identtisten ja järjestelmäidenttisten ansiot nousivat yli 2 prosenttiyksikköä sopimuskorotuksen päälle opetus- ja tutkimushenkilöstössä sekä reilun prosenttiyksikön muussa asiantuntija- ja tukihenkilöstössä. Tilastokaudella opetus- ja tutkimushenkilöstössä kokonais-

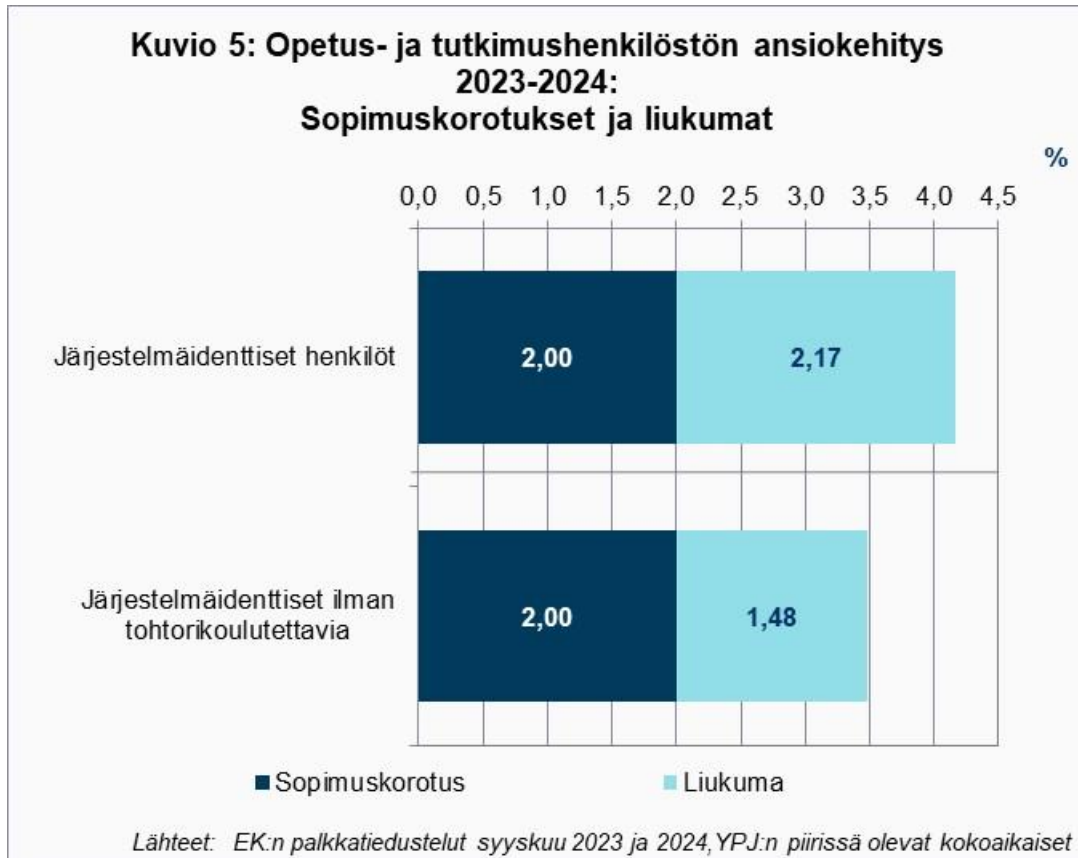
noususta kolme neljäsosaa tuli tehtäväkohtaisen ansion noususta ja lähes kaikki loppuosa henkilökohtaisen palkanosan noususta. Muussa asiantuntija- ja tuki henkilöstössä puolestaan yli kaksi kolmasosaa tuli tehtäväkohtaisen ansion noususta.

Järjestelmäidenttisten ansiokehitys eroaa identtisten ansiokehityksestä siten, että järjestelmäidenttisten luvuista on eliminoitu yliopistojen ja henkilöstöryhmien yli tapahtuvan ammatinvaihdon vaikutus. Järjestelmäidenttisten ansiokehitys sisältää siis samassa palkkausjärjestelmässä pysyneiden henkilöiden urake-

hityksen ja mahdollisen järjestelmän sisällä tapahtuvan ammatinvaihdon vaikutukset.

Järjestelmäidenttisten ansiokehitys oli siis 4,2 prosenttia opetus- ja tutkimushenkilöstössä sekä 3,2 prosenttia muussa asiantuntija- ja

tukihenkilöstössä. Kun väitöskirjatutkijoiden nimikkeet jätetään pois opetus- ja tutkimushenkilöstön tarkastelusta, ansiot nousivat lähes samaa tahtia muun asiantuntija- ja tukihenkilöstön kanssa – keskimäärin 3,5 prosenttia.



Ansiokehitys vaativuustasovälein

Taulukko 10: Kokoaikainen henkilöstö vaativuustasoit- tain 2023 ja 2024				
Opetus- ja tutkimushenkilöstö				
Vaativuus- taso	Kaikki henkilöt		Järjestelmäidenttiset henkilöt	
	2023	2024	2023	2024
1	945	1 209	633	382
2	2 634	3 006	2 068	1 674
3	1 332	1 405	875	1 096
4	1 008	991	626	750
5	3 799	3 925	2 869	2 955
6	2 945	2 973	2 556	2 605
7	1 649	1 714	1 511	1 575
8	741	770	692	704
9	1 135	1 158	1 062	1 125
10	397	400	361	385
11	21	26	19	21
YHTEENSÄ	16 606	17 577	13 272	11 697

Lähteet: EK:n palkkatiedustelut syyskuu 2023 ja 2024,
YPJ:n piirissä olevat kokoaikaiset

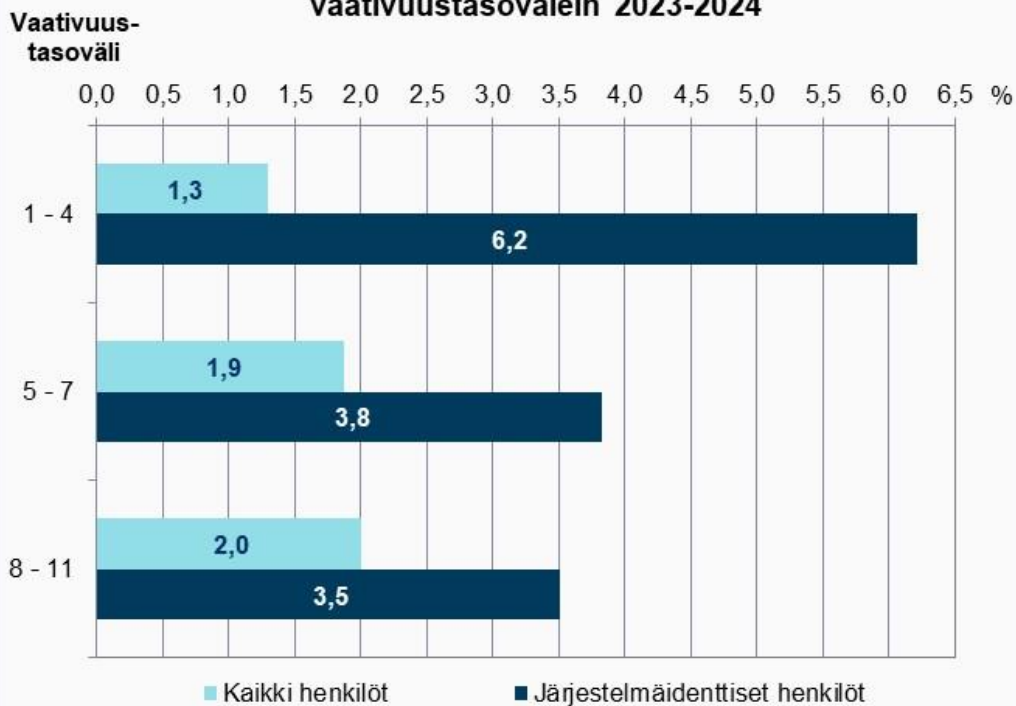
Vaativuustasovälein tarkasteltuna opetus- ja tutkimushenkilöstön ansiokehityksessä on eroja varsinkin järjestelmäidenttisten henkilöiden välillä. Kaikkien henkilöiden ansiokehitys oli kautta linjan huomattavasti matalampaa kuin järjestelmäidenttisten henkilöiden. Suurin ansioiden nousu järjestelmäidenttisillä oli vaativuustasovälillä 1–4, kun taas kaikilla henkilöillä vaativuustasovälillä 8–11. Vaativuustasovälin sisällä suurin ansiokehityksen ero kaikkien ja järjestelmäidenttisten välillä oli tasoilla 1–4 ollen 4,9 prosenttiyksikköä.

Järjestelmäidenttisen opetus- ja tutkimushenkilöstön poikkeavaa ansiokehitystä vaativuustasovälillä 1–4 selittää jälleen suuri väitöskirja- ja nuorempien tutkijoiden joukko, jossa koulutuksen ja väitöskirjatyön etenemisen myötä nousee tasolta toiselle. Tarkemmin tarkas-

teltuna tämä näkyy etenkin vaativuustasoille 3 ja 4 vuonna 2024 sijoittuneilla. Ilman väitöskirjatutkijoita vaativuustasovälillä 1–4 järjestelmäidenttisten ansionnousu on 2,6 prosenttiyksikköä matalampaa. Kun väitöskirjatutkijat jätetään tarkastelun ulkopuolelle, vaativuustasovälien ansiokehityksessä on eroa 0,1 prosenttiyksikköä järjestelmäidenttisiä ja prosenttiyksikköä kaikkia henkilöitä tarkasteltaessa.

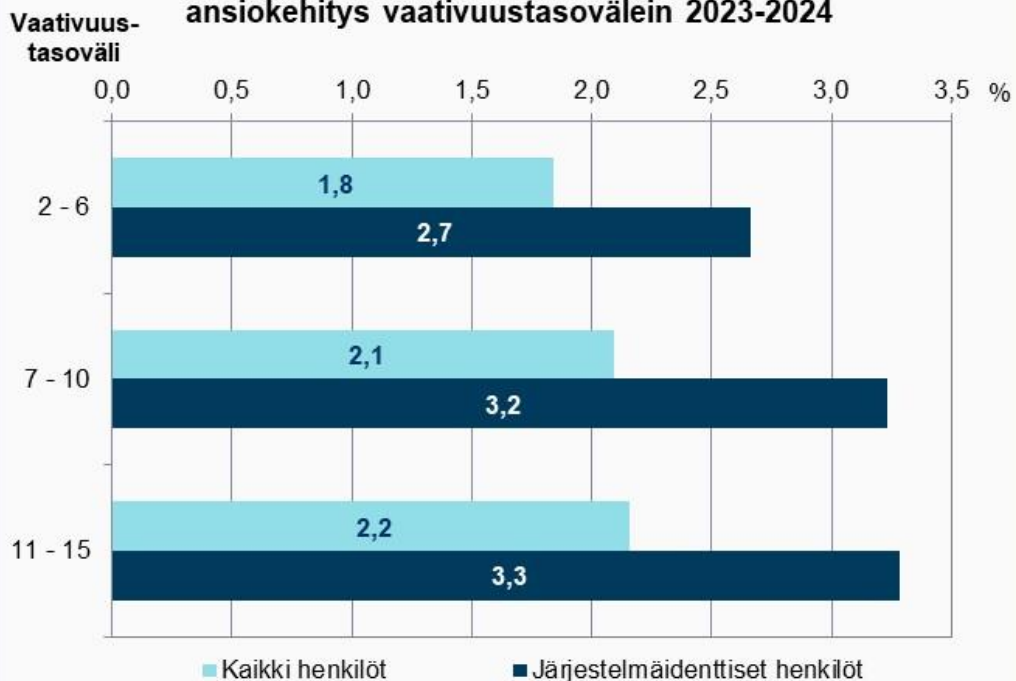
Muun asiantuntija- ja tukihenkilöstön ansiokehityksessä vaativuustasovälien ansiokehityserot ovat pienempiä järjestelmäidenttisiä henkilöitä tarkasteltaessa. Vaativuustasovälillä 1–4 ansiokehitys oli hieman matalampaa kuin muilla vaativuustasoväleillä. Kaikkien henkilöiden ansiokehitys oli tasaisempaa ja matalampaa kuin järjestelmäidenttisten henkilöiden kaikilla vaativuustasoväleillä.

Kuvio 6: Opetus- ja tutkimushenkilöstön ansiokehitys vaativuustasovälein 2023-2024



Lähteet: EK:n palkkatiedustelut syyskuu 2023 ja 2024 YPJ:n piirissä olevat kokoaikaiset

Kuvio 7: Muun asiantuntija- ja tukihenkilöstön ansiokehitys vaativuustasovälein 2023-2024



Lähteet: EK:n palkkatiedustelut syyskuu 2023 ja 2024, YPJ:n piirissä olevat kokoaikaiset

**Taulukko 11: Kokoaikainen henkilöstö vaativuustasoit-
tain 2023 ja 2024**

Muu asiantuntija- ja tukihenkilöstö

Vaativuus- taso	Kaikki henkilöt		Järjestelmäidenttiset henkilöt	
	2023	2024	2023	2024
2	52	55	32	31
3	39	37	25	21
4	364	371	254	239
5	576	523	466	433
6	1 052	1 044	916	886
7	1 309	1 308	1 150	1 125
8	1 646	1 665	1 414	1 405
9	2 244	2 311	1 984	2 004
10	1 443	1 468	1 277	1 325
11	723	750	654	685
12	279	282	253	264
13	61	69	54	60
14	8	8	6	7
15	3	3	3	3
YHTEENSÄ	9 799	9 894	8 488	8 488

*Lähteet: EK:n palkkatiedustelut syyskuu 2023 ja 2024,
YPJ:n piirissä olevat kokoaikaiset*

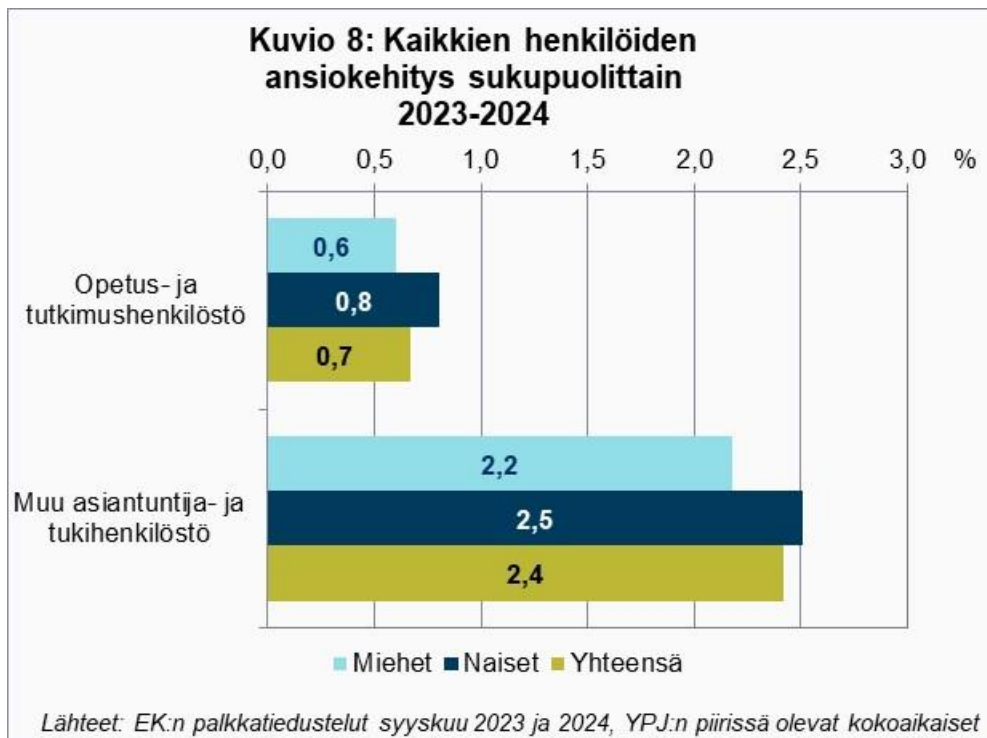
Järjestelmäidenttisellä muulla asiantuntija- ja tukihenkilöstöllä ansiokehitys oli opetus- ja tutkimushenkilöstöä tasaisempaa vaativuustasovälein tarkasteltuna; ero tasojen välillä on 0,6 prosenttiyksikköä, joka on noin neljäsosa opetus- ja tutkimushenkilöstön erosta. Kaikkien henkilöiden ansiokehitys oli kautta linjan merkittävästi matalampaa kuin järjestelmäidenttisten henkilöiden.

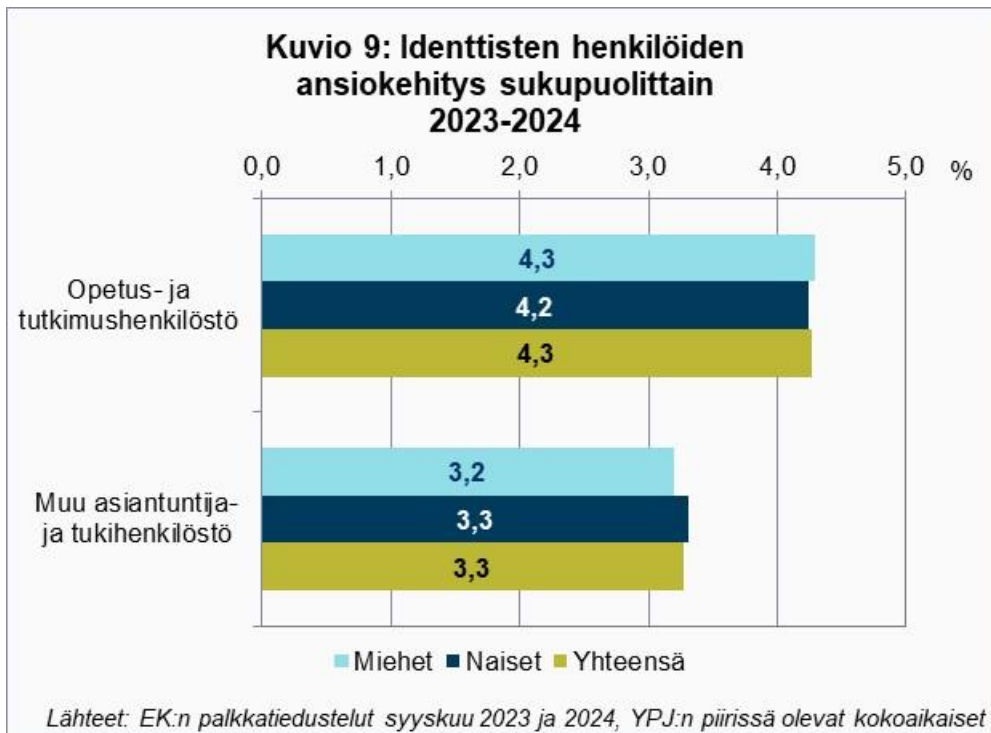
Kaikilla henkilöillä ansiot nousivat eniten vaativuustasovälillä 11–15 tällä tilastokaudella ja järjestelmäidenttisillä samoin vaativuustasovälillä 11–15. Vaativuustasovälin sisällä suurimmat ansiokehityksen erot kaikkien ja järjestelmäidenttisten välillä olivat väleillä 7–10 ja 11–15 ollen 1,1 prosenttiyksikköä.

Keskiansiot ja ansiokehitys sukupuolittain

Taulukko 12: Kokoaikainen henkilöstö sukupuolittain 2023 ja 2024						
	Opetus- ja tutkimus- henkilöstö		Muu asiantuntija- ja tukihenkilöstö		Yhteensä	
	2023	2024	2023	2024	2023	2024
KAIKKI HENKILÖT						
Miehet	8 801	9 253	3 203	3 289	12 004	12 542
Naiset	7 805	8 324	6 596	6 605	14 401	14 929
Yhteensä	16 606	17 577	9 799	9 894	26 405	27 471
IDENTTISET HENKILÖT						
Miehet	7 351	7 351	2 900	2 900	10 251	10 251
Naiset	6 389	6 389	5 729	5 729	12 118	12 118
Yhteensä	13 740	13 740	8 629	8 629	22 369	22 369

Lähteet: EK:n palkkatiedustelut syyskuu 2023 ja 2024, YPJ:n piirissä olevat kokoaikaiset





Sukupuolittain tarkasteltuna kaikilla henkilöillä naisten keskiansioiden nousu ylitti 0,3 prosenttiyksikköä miesten ansioiden nousun muussa asiantuntija- ja tukihenkilöstössä. Opetus- ja tutkimushenkilöstössä naisten ansioiden nousu ylitti puolestaan 0,2 prosenttiyksikköä miesten ansioiden nousun.

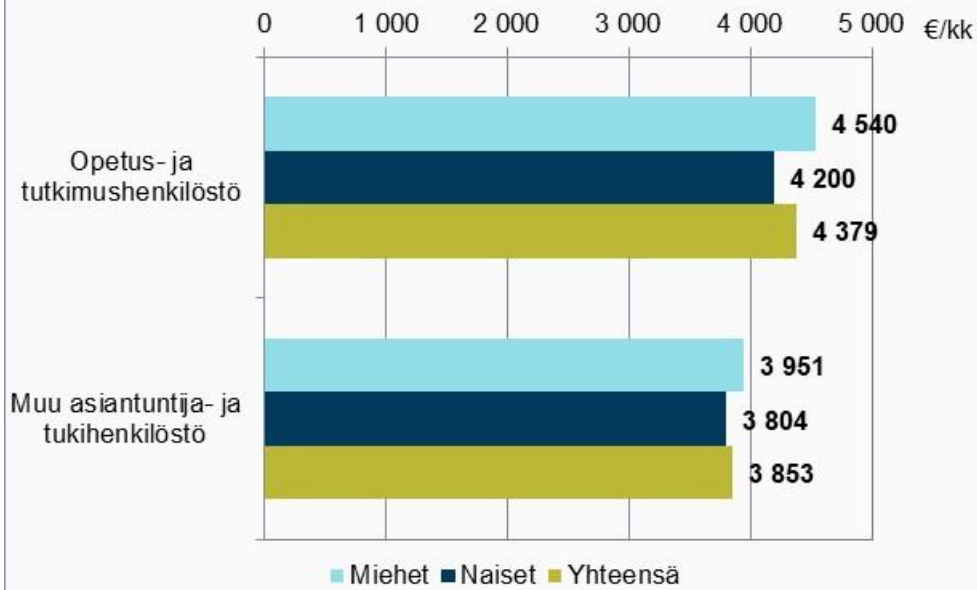
Identtisillä henkilöillä sukupuolten välisiä eroja ansiokehityksessä ei juuri ollut tällä tarkastelujaksolla. Kaikkina Sivistassa tilastoituina vuosina 2010–2023 naisten ansiokehitys on ollut miesten keskiansioiden kehitystä nopeampaa tai vähintään yhtä nopeaa paria poikkeusta lukuun ottamatta.

Henkilöstöryhmäkohtaisissa keskiansioissa sukupuolten väliset erot ovat edelleen päinvastaiset kuin erot ansiokehityksessä: miesten keskiansiot ylittivät naisten keskiansiot sekä opetus- ja tutkimushenkilöstössä että muussa asiantuntija- ja tukihenkilöstössä. Palkkaerot

kuitenkin kaventuvat vuosi vuodelta. Opetus- ja tutkimushenkilöstössä naisten keskiansio oli 92,5 prosenttia miesten keskiansiosta sekä muussa asiantuntija- ja tukihenkilöstössä 96,3 prosenttia.

On huomattava, että näin karkealla tasolla tehty tarkastelu ei ota huomioon mahdollisia sukupuolten välisiä eroja esimerkiksi eri vaativuustason tehtäviin sijoittumisessa, tehtävistä suoriutumisesta tai koulutus- ja työkokemustaustassa. Toisin sanoen tässä julkaisussa esitettyjen lukujen perusteella ei voida puhua sukupuolten välisestä palkkaerosta, kun sillä tarkoitetaan samaa työtä tekevien ja ominaisuuksiltaan yhtäläisten naisten ja miesten välistä palkkaeroa. Tämän palkkaeron selvittäminen vaatisi useiden – tässä julkaisussa huomioiduttujen – taustamuuttujien tarkastelua. Yllä olevalla karkeallakin tarkastelulla erot ovat kuitenkin poikkeuksellisen pieniä.

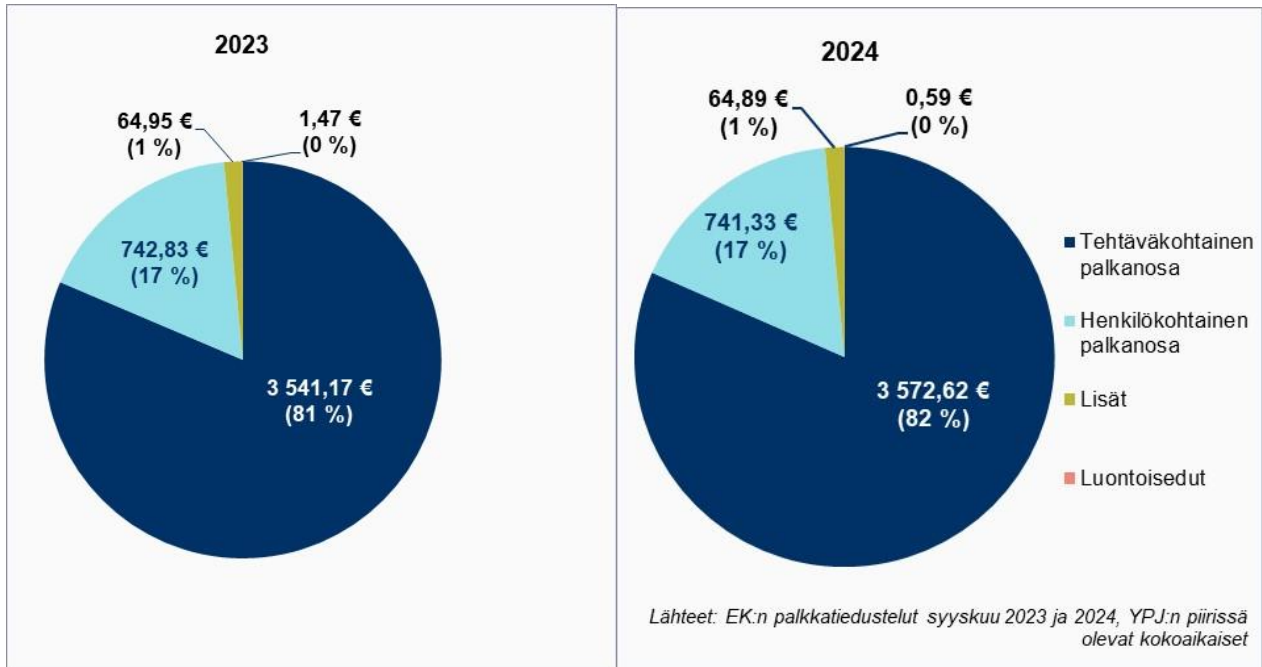
Kuvio 10: Keskiansiot sukupuolittain 2024



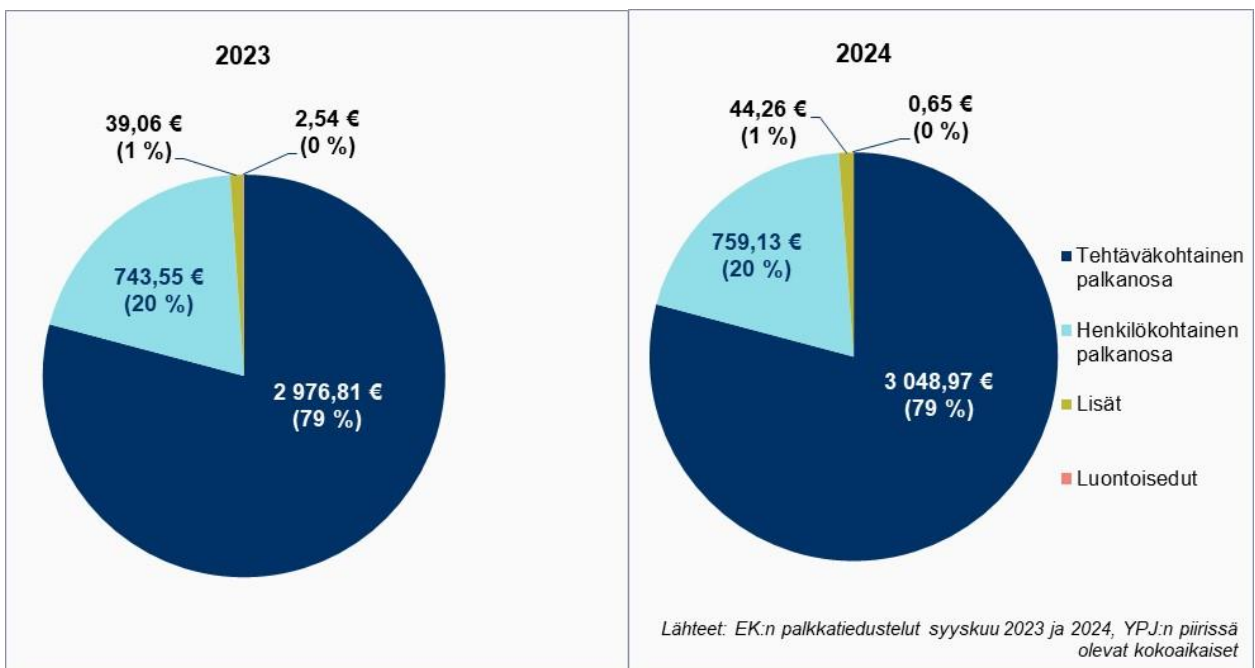
Lähde: EK:n syyskuun palkkatiedustelu 2024, YPJ:n piirissä olevat kokoaikaiset

Palkkauksen rakenne

Kuvio 11: Opetus- ja tutkimushenkilöstön palkkauksen rakenne 2023 ja 2024



Kuvio 12: Muun asiantuntija- ja tukihenkilöstön palkkauksen rakenne 2023 ja 2024



Palkkauksen rakenne yliopistoissa on yleisesti ottaen hyvin yksinkertainen. Tehtäväkohtainen ja henkilökohtainen palkanosa yhdessä kattavat lähes koko palkan. Tehtäväkohtaisen palkanosan osuus on henkilöstöryhmästä riippuen 79–81 prosenttia säännöllisen työajan ansiosta ja henkilökohtaisen palkanosan osuus

vastaavasti henkilöstöryhmästä riippuen 17–20 prosenttia. Jäljelle jäävä reilu prosentti muodostuu erilaisista lisistä, jotka on eritelty edellä säännöllisen työajan ansion kuvauksessa. Luontoisetujen osuus yliopistojen henkilöstön palkkauksessa on käytännössä olematon, vain yksittäisen prosentin sadasosien suuruinen.

HARJOITTELUKOULUT

AVAINLUKUJA HARJOITTELUKOULUJEN OPETUSHENKILÖS- TÖSTÄ

Henkilöstömäärä

Taulukko 13: Henkilöstömäärät ja sukupuolijakaumat harjoittelukouluittain syyskuussa 2024				
Harjoittelukoulu	Lkm 2024	Muutos edellis- vuodesta (%)	Miehiä (%)	Naisia (%)
Helsingin yliopisto	166	6,4	27,1	72,9
Turun yliopisto	150	-0,7	21,3	78,7
Itä-Suomen yliopisto	124	-6,8	25,8	74,2
Oulun yliopisto	102	-5,6	32,4	67,6
Jyväskylän yliopisto	96	-2,0	33,3	66,7
Åbo Akademi	90	3,4	25,6	74,4
Tampereen yliopisto	81	1,3	24,7	75,3
Lapin yliopisto	51	2,0	23,5	76,5
YHTEENSÄ	860	-0,3	26,6	73,4

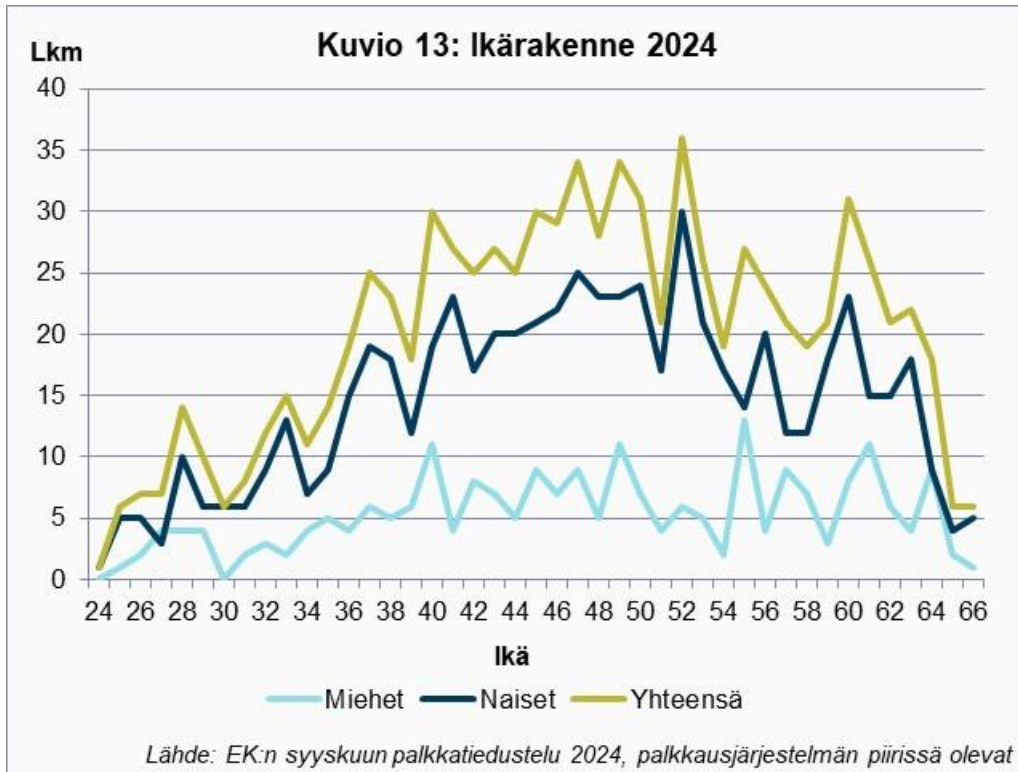
Lähteet: EK:n palkkatiedustelut syyskuu 2023 ja 2024, palkkausjärjestelmän piirissä olevat

Taulukossa 13 on esitetty yliopistojen harjoittelukoulujen opetushenkilöstön määrät syyskuussa 2024 ja muutokset vuoden 2023 syyskuuhun verrattuna. Harjoittelukoulujen henkilöstömäärä laski kokonaisuutena kolmella opettajalla vuodesta 2023 ja oli 860 opettajaa. Opetushenkilöstöstä 73 prosenttia oli naisia.

Yliopistojen henkilöstömäärien tavoin myös harjoittelukoulujen opetushenkilöstön lukumäärät perustuvat Elinkeinoelämän keskusliiton EK:n vuosittaisen palkkatiedustelun aineistoon, joka kattaa kaikki koko syyskuun työsuhteessa olleet kuukausipalkkaiset toimihenkilöt ja työntekijät, joille on maksettu palkkaa. Aineisto sisältää myös kaikki tuntiopettajat. Ai-

neisto ei sisällä palkansaajia, joiden työsuhde ei ole kestänyt koko kuukautta eikä perhe-, opinto-, vuorottelu- tai muulla sellaisella vapaalla, sairauslomalla tai lomautettuna olevia palkansaajia, joilla ei ole ollut lainkaan palkkatuloja syyskuun aikana.

Taulukon 13 luvuissa, kuten kaikissa tässä julkaisussa esitettävissä harjoittelukouluja koskevissa taulukoissa ja kuvioissa, ovat mukana henkilöt, joiden palkkaus noudattaa yliopistojen harjoittelukoulujen opetushenkilöstön palkkausjärjestelmää. Tässä julkaisussa ei siis ole mukana nk. sopimuspalkkaisia, minkä vuoksi esitettävät tilastotiedot saattavat poiketa hieman EK:n julkaisemista syyskuun 2024 kuukausipalkkatilastoista.



Keski-ikä harjoittelukoulujen opetushenkilöstössä syyskuussa 2024 oli 48 vuotta. Suurin joukko muodostuu 45–60 -vuotiaista, mutta ikärakenteet eroavat jonkin verran sukupuolten välillä. Miesten ikärakenne on hieman tasaisempi kuin naisten. Molemmilla sukupuolilla mediaani-ikä syyskuussa 2024 oli kuitenkin 48

vuotta, mikä tarkoittaa, että harjoittelukoulujen opetushenkilöstön puolet oli yli 48-vuotiaita molemmilla sukupuolilla. Naisten ikärakenteessa on nähtävissä pieni notkahdus 1960–70-luvun vaihteessa syntyneiden kohdalla, mikä voi viestiä 1990-luvun laman vaikuttaneen naisten työllistymiseen harjoittelukouluissa.

Vakinaisuus ja määräaikaisuus

Taulukko 14: Vakinaisten ja määräaikaisten osuudet sukupuolittain ja vaativuustasovälein 2024					
	Vakinaisia		Määräaikaisia		Vakinaisten osuuden muutos edellisvuodesta (%-yks.)
	lkm	%	lkm	%	
Yhteensä	677	79,0	180	21,0	0,3
1 - 4	4	16,0	21	84,0	-3,2
5 - 7	639	81,6	144	18,4	0,6
8 - 11	34	69,4	15	30,6	-3,2
Miehet	173	76,2	54	23,8	-2,1
1 - 4	1	16,7	5	83,3	2,4
5 - 7	155	78,3	43	21,7	-2,6
8 - 11	17	73,9	6	26,1	-2,1
Naiset	504	80,0	126	20,0	1,2
1 - 4	3	15,8	16	84,2	-5,3
5 - 7	484	82,7	101	17,3	1,6
8 - 11	17	65,4	9	34,6	-3,8

Lähteet: EK:n palkkatiedustelut syyskuu 2023 ja 2024, palkkausjärjestelmän piirissä olevat

Syyskuussa 2024 harjoittelukoulujen opetushenkilöstöstä 79 prosenttia oli vakinaisessa työsuhteessa. Vakinaisessa työsuhteessa olevien osuus nousi edellisvuoteen verrattuna 0,3 prosenttiyksikköä. Miehistä 76,2 prosenttia ja naisista 80 prosenttia toimi vakinaisessa työsuhteessa.

Naisilla vakinaisten osuus nousi, kun miehillä osuus laski vuodentakaisesta. Vakinaisten osuus keskimmaisella vaativuustasovälillä laski miehissä, kun naisilla puolestaan nousi. Alimmalla vaativuustasovälillä vakinaisten osuus nousi puolestaan miehissä, mutta laski naisissa. Molemmilla sukupuolilla vakinaisten osuus laski korkeimmalla vaativuustasovälillä

Kokoaikaisuus ja osa-aikaisuus

Taulukko 15: Kokoaikaisten ja osa-aikaisten osuudet sukupuolittain ja vaativuustasovälein 2024					
	Kokoaikaisia		Osa-aikaisia		Kokoaikaisten osuuden muutos edellisvuodesta (%-yks.)
	lkm	%	lkm	%	
Yhteensä	752	87,7	105	12,3	-2,2
1 - 4	14	56,0	11	44,0	-5,5
5 - 7	693	88,5	90	11,5	-2,1
8 - 11	45	91,8	4	8,2	-2,3
Miehet	199	87,7	28	12,3	-2,8
1 - 4	1	16,7	5	83,3	-26,2
5 - 7	176	88,9	22	11,1	-2,6
8 - 11	22	95,7	1	4,3	-0,3
Naiset	553	87,8	77	12,2	-1,9
1 - 4	13	68,4	6	31,6	0,0
5 - 7	517	88,4	68	11,6	-1,9
8 - 11	23	88,5	3	11,5	-3,8

Lähteet: EK:n palkkatiedustelut syyskuu 2023 ja 2024, palkkausjärjestelmän piirissä olevat

Vuoden 2024 syyskuussa kokoaikaista työtä tekevien osuus harjoittelukoulujen opetushenkilöstössä oli 87,7 prosenttia. Tässä oli laskua reilut 2 prosenttiyksikköä vuodentakaiseen verrattuna. Edeltävällä tilastointijaksolla koko-aikaisten osuus nousi hieman.

Koko-aikaisten osuudessa oli laskua kaikilla vaativuustasoväleillä lukuun ottamatta naisten alinta vaativuustasoväliä. Yleisimmillä vaativuustasoilla 5–7 laskua oli naisilla vajaat 2 prosenttiyksikköä ja miehillä reilut 2,5 prosenttiyksikköä.

Sukupuolittain tarkasteltuna miehillä koko-aikaisten osuus laski 2,8 prosenttiyksikköä syyskuusta 2023. Naisilla koko-aikaisten osuus laski 1,9 prosenttiyksikköä. Suurin lasku naisilla tapahtui korkeimmalla vaativuustasovälillä, jossa koko-aikaisten osuus laski vuoden aikana 3,8 prosenttiyksikköä.

On huomattava, että lukumäärät vaativuustasoväleillä 1–4 ja 8–11 kautta linjan ovat niin pieniä, että jo yksittäisten työsuhteiden muutokset heilauttavat prosentuaalisia osuuksia merkittävästi.

ANSIOKEHITYS

Säännöllisen työajan ansio

Säännöllisen työajan ansio sisältää harjoittelukoulujen opetushenkilöstöllä seuraavat palkanosat:

- vaativuustason mukainen tehtäväkohtainen palkanosa
- suoriutumisen mukainen henkilökohtainen palkanosa
- erillinen henkilökohtainen lisä
- siirtymälisä
- siirtymäajan tasaus
- aiemmin voimassa olleeseen virka- ja työehtosopimukseen perustuva palkan takuuosa
- hallintotehtäväpalkkio
- luontoisetujen verotusarvo
- erityistehtävien korvaukset
- ylituntipalkkiot

Kaikki tässä julkaisussa esiteltävät ja käsiteltävät palkka- ja ansiokehitystilastot on laskettu aineistosta, joka käsittää ainoastaan kokoaikaiset, täyttä opetusvelvollisuutta tekevät, henkilöt. Tämä johtuu siitä, että osa-aikaisten henkilöiden palkka on usein luonnollisesti kokoaikaisia henkilöitä alempi ja näiden mukaan

ottaminen tilastoon vääristäisi todellista kuvaa ansiotasosta, sillä lyhyemmän työajan vaikutusta ei voida luotettavasti eliminoida laskennoissa.

Tässä luvussa käytettävissä tilastoissa käytetään poikkeuksetta ansiokäsitteenä säännöllisen työajan ansiota (STA).

Ansiokehitys ja sopimuskorotukset 2023–2024

Taulukko 16: Kokoaikainen henkilöstö 2023 ja 2024		
	2023	2024
Kaikki henkilöt	776	752
Identtiset henkilöt⁶	640	640
Järjestelmäidenttiset henkilöt⁷	636	636

Lähteet: EK:n palkkatiedustelut syyskuu 2023 ja 2024, palkkausjärjestelmän piirissä olevat kokoaikaiset

Taulukko 17: Henkilöstön vaihtuvuus 2023–2024				
	Henkilöstö- määrä	Vaativuus- tason kes- kiarvo	Suoritus- prosentin keskiarvo	STA- keskiarvo
YHTEENSÄ 2024 (identtiset + uudet)⁸	728	5,81	24,40	5 130
Identtiset henkilöt 2023–2024	640	5,88	25,16	5 198
Uudet henkilöt 2024	88	5,28	18,85	4 635
Pois jääneet henkilöt 2023	93	5,62	21,75	4 772

Lähteet: EK:n palkkatiedustelut syyskuu 2023 ja 2024, palkkausjärjestelmän piirissä olevat kokoaikaiset

Taulukko 18: Kokoaikaisen henkilöstön ansio 2023 ja 2024		
	2023	2024
Kaikki henkilöt	4 983	5 107
Identtiset henkilöt	5 038	5 198
Järjestelmäidenttiset henkilöt	5 042	5 200

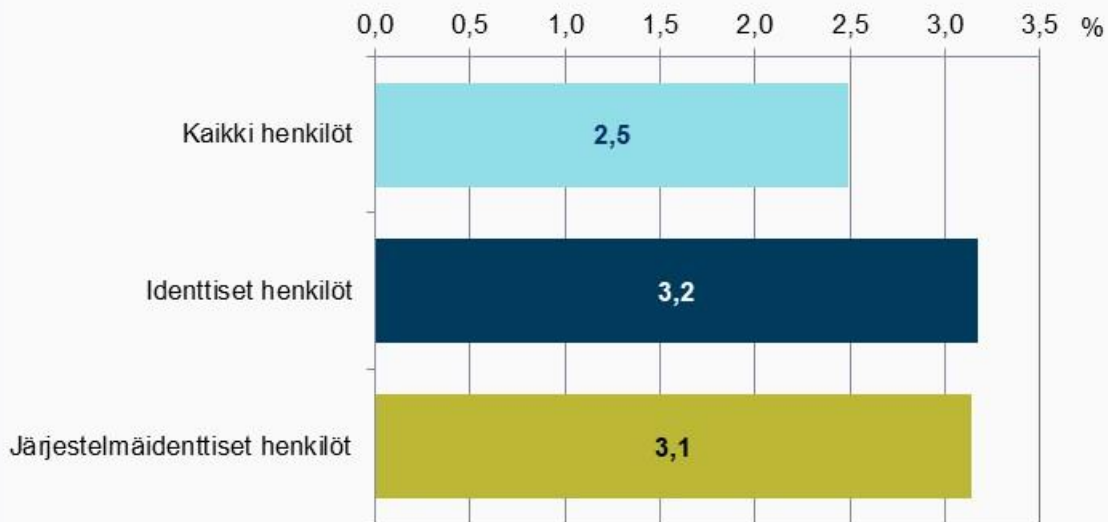
Lähteet: EK:n palkkatiedustelut syyskuu 2023 ja 2024, palkkausjärjestelmän piirissä olevat kokoaikaiset

⁶ Identtisillä henkilöillä tarkoitetaan kumpanakin vuonna tilastossa mukana olleita henkilöitä.

⁷ Järjestelmäidenttisillä henkilöillä tarkoitetaan kumpanakin vuonna samassa yliopistossa samaan henkilöstöryhmään kuuluneita henkilöitä.

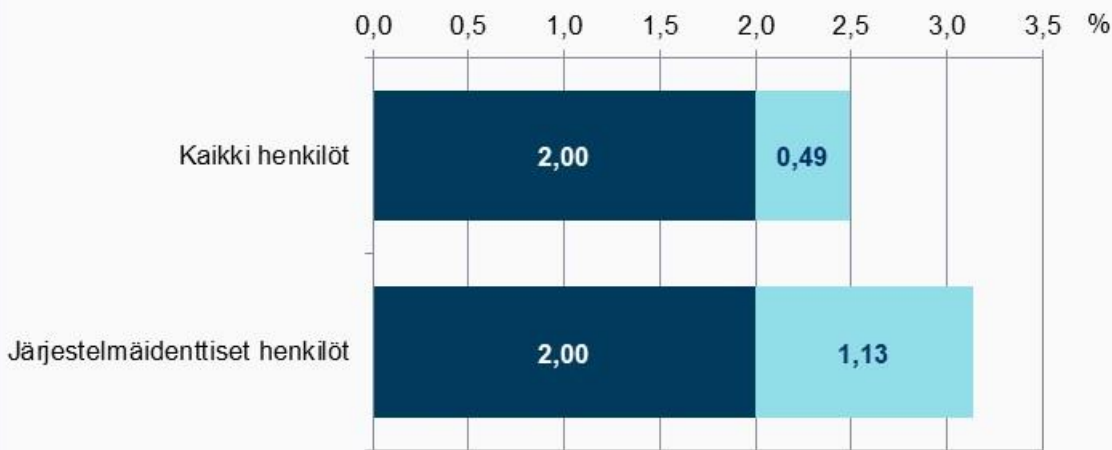
⁸ ”YHTEENSÄ 2024” -henkilöstömäärä ei vastaa taulukon 16 vuoden 2024 ”Kaikki henkilöt” -lukumäärää. Taulukossa 16 ”Kaikki henkilöt” vuonna 2024 sisältää kaikki vuonna 2024 kokoaikaisessa työssä olleet henkilöt. Lukuun voi siis luonnollisesti sisältyä sellaisia henkilöitä, jotka ovat olleet aineistossa myös vuonna 2023, mutta osa-aikaisina. Taulukon 17 ”YHTEENSÄ 2024” -lukuun sisältyy sen sijaan vain sellaisia identtisiä henkilöitä, jotka ovat olleet kokoaikaisia kumpanakin vuonna.

Kuvio 14: Kaikkien, identtisten ja järjestelmäidenttisten henkilöiden ansiokehitys 2023-2024



Lähteet: EK:n palkkatiedustelut syyskuu 2023 ja 2024, palkkausjärjestelmän piirissä olevat kokoaikaiset

Kuvio 15: Ansiokehitys 2023-2024: Sopimuskorotukset ja liukuma



■ Ansiokehitys (alle sopimuskorotuksen) ■ Sopimuskorotus ■ Liukuma

Lähteet: EK:n palkkatiedustelut syyskuu 2023 ja 2024, palkkausjärjestelmän piirissä olevat kokoaikaiset

Harjoittelukoulujen kokoaikaisen opetushenkilöstön lukumäärä laski reilulla 3 prosentilla, 24 henkilöllä, syyskuusta 2023 syyskuuhun 2024. Syyskuun 2024 752 henkilöstä 640 esiintyi aineistossa myös syyskuussa 2023, joista 636 samassa harjoittelukoulussa ja henkilöstöryhmässä. Identtisistä henkilöistä 4 kuului siis edeltävänä vuonna muiden yliopistojen henkilökuntaan, opetus- ja tutkimushenkilöstöön, muuhun asiantuntija- ja tukihenkilöstöön tai oli kokonaan ilman arviointijärjestelmää sopimuspalkkaisuuden tai juuri alkaneen työsuhteen vuoksi. Henkilöstömäärän vähäisen muutoksen ansiosta vuosien 2023 ja 2024 aineistoista laskettuja lukuja voidaan pitää keskenään hyvin vertailukelpoisina. Vaihtuvuutta harjoittelukoulujen opetushenkilöstössä oli 12 prosenttia⁹.

Syyskuussa 2024 harjoittelukoulujen opetushenkilöstöön kuulunut ansaitsi keskimäärin 5 107 euroa. Nousua tässä oli 124 euroa. Nousua oli niin tehtävä- kuin henkilökohtaisessa palkassa. Ylituntipalkkioita saaneiden laski hieman pitkästä ajasta. Ylituntipalkkioiden määrä nousi reilusti niin absoluuttisesti kuin per saaja. Identtiset, vähintään vuoden kokonaisesti työsuhteessa olleet, ansaitsivat keskimäärin 5 198 euroa.

Syyskuusta 2023 syyskuuhun 2024 harjoittelukoulujen opetushenkilöstöllä keskimääräinen kuukausiansio nousi 2,5 prosenttia kaikilla henkilöillä (3,6 prosenttia vuonna 2023). Identtisillä henkilöillä keskimääräinen ansio nousi 3,2 prosenttia (4,6 prosenttia vuonna 2023) ja järjestelmäidenttisillä henkilöillä nousu oli niin ikään 3,1 prosenttia (4,6 prosenttia vuonna 2023).

Identtisten henkilöiden ansiokehitys oli kaikkien henkilöiden ansiokehitystä 0,7 prosent-

tiyksikön nopeampaa. Kaikkien henkilöiden joukossa ovat myös ne palkansaajat, jotka esiintyvät tilastossa ainoastaan toisena tarkasteluajankohtana. Tällöin rakenteelliset tekijät, kuten uusien henkilöiden palkkaaminen ja ensimmäisenä tarkasteluajankohtana palvelleiden henkilöiden poistuminen aineistosta tilastokauden aikana vaikuttavat henkilöstöryhmän ansiokehitykseen.

Merkittävä syy kaikkien ja identtisten henkilöiden ansiokehityksen eroihin on uusien palkattujen henkilöiden matalampi aloituspalkka verrattuna aiemmin ja pidempään palvelleiden ansiotasoon. Harjoittelukoulujen opetushenkilöstön uusien, tilastokauden aikana palkattujen kokoaikaisten työntekijöiden keskipalkka syyskuussa 2024 oli 89 prosenttia (88 prosenttia vuonna 2023) niin sanottujen vanhojen, kumpanakin vuonna tilastossa esiintyvien työntekijöiden palkoista. Kaikkien henkilöiden ansiokehitysprosentti kertookin paremmin kyseisen henkilöstöryhmän keskiansiossa vuoden aikana tapahtuneen muutoksen, kun taas identtisten ansiokehitys kuvaa henkilöiden urakehityksen ja tehtävästä toiseen siirtymisen myötä syntyvää ansiokehitystä.

Tilastokaudelle ajoittui 2 prosentin yleiskorotus – edellisen kauden sopimuskorotusten oltua 3,95 prosenttia. Ansiokehitys harjoittelukoulujen kaikkienkin henkilöiden osalta ylitti tämän 0,5 prosenttiyksikköä. Järjestelmäidenttisten henkilöiden ansiokehitys oli sopimuskorotuksia 1,1 prosenttiyksikköä korkeampi ollen 3,1 prosenttia (4,6 prosenttia vuonna 2023). Kaikkien identtisiä matalampaan ansiokehitykseen vaikuttaa edellä mainittu vaihtuvuus, joka tyypillisesti laskee kaikkien henkilöiden ansiokehitystä.

⁹ Vaihtuvuus on laskettu kaavalla $\frac{(\text{uudet henkilöt} + \text{pois jääneet henkilöt})}{2}$ henkilöstö syyskuussa 2024

Ansiokehitys vaativuustasovälein

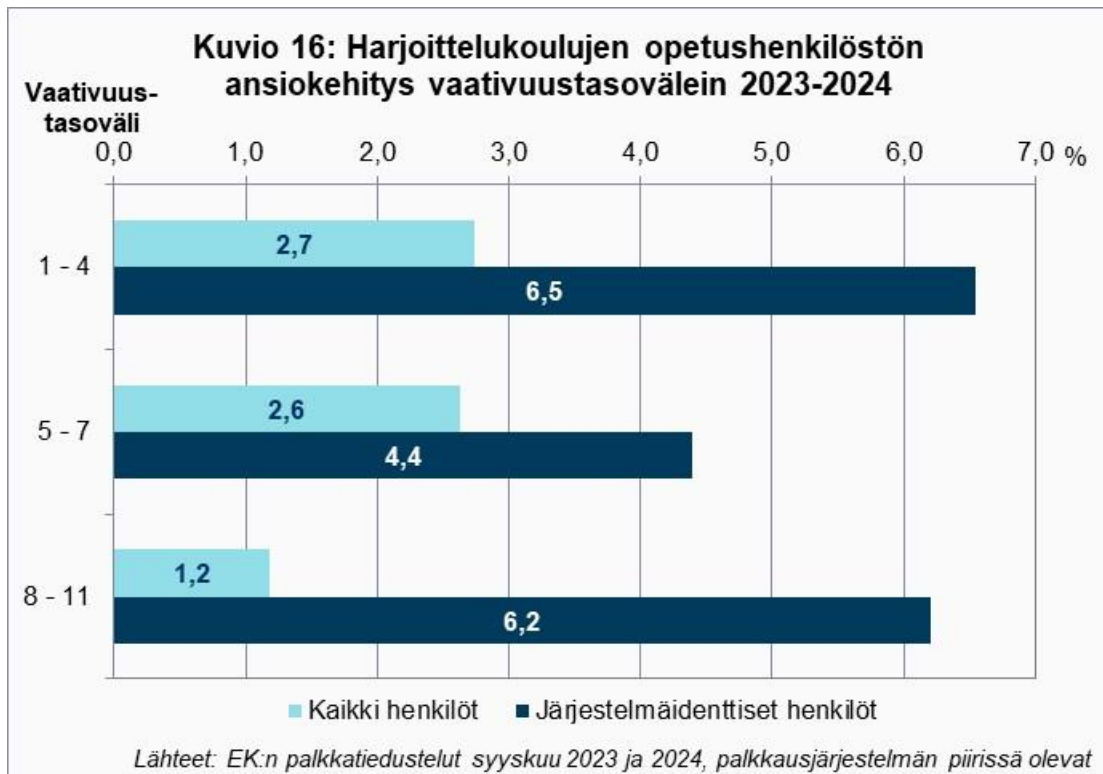
Taulukko 19: Kokoaikainen henkilöstö vaativuustasovälein 2023 ja 2024				
Vaativuus-taso	Kaikki henkilöt		Järjestelmäidenttiset henkilöt	
	2023	2024	2023	2024
1	0	0	0	0
2	0	1	0	0
3	0	0	0	0
4	16	13	9	5
5	357	331	278	262
6	292	305	252	271
7	63	57	56	56
8	14	14	12	14
9	3	3	3	2
10	23	21	20	20
11	8	7	6	6
YHTEENSÄ	776	752	636	636

Lähteet: EK:n palkkatiedustelut syyskuu 2023 ja 2024, palkkausjärjestelmän piirissä olevat kokoaikaiset

Vaativuustasovälein tarkasteltuna harjoittelukoulujen opetushenkilöstön ansiokehityksessä oli eroja. Tosin täytyy huomata, että henkilöstöä on varsin vähän matalammilla ja korkeammilla vaativuustasoilla.

Kaikkien henkilöiden ansiokehitys oli matalampaa kuin järjestelmäidenttisten henkilöiden kaikilla vaativuustasoväleillä. Kaikkien henkilöiden ansiokehitys oli muita hitaampaa ylim-

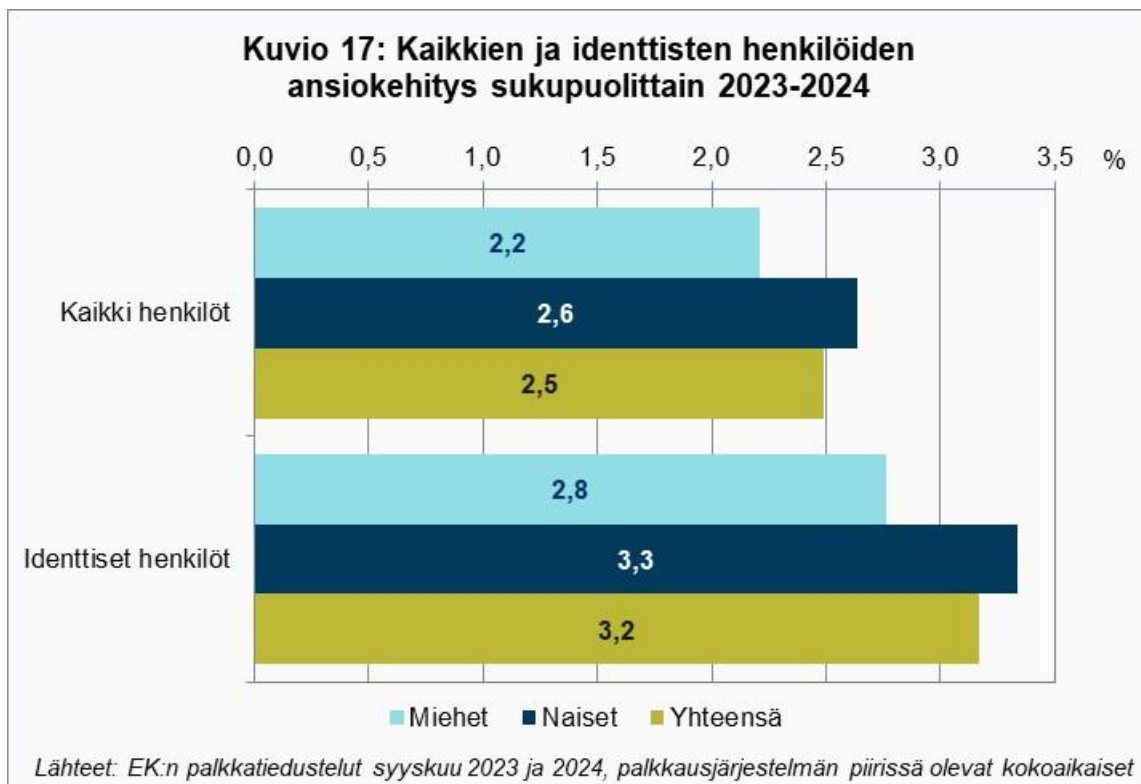
mällä vaativuustasovälillä. Järjestelmäidenttisillä ansiot nousivat sopimuskorotuksia enemmän kaikilla vaativuustasoväleillä – merkittävimmin vaativuustasovälillä 1–4 6,5 prosenttia ja välillä 8–11 6,2 prosenttia. Vaativuustasovälin sisällä suurin ero kaikkien henkilöiden ja järjestelmäidenttisten henkilöiden ansiokehityksen välillä oli tasoilla 8–11 ollen 4 prosenttiyksikköä.



Keskiansiot ja ansiokehitys sukupuolittain

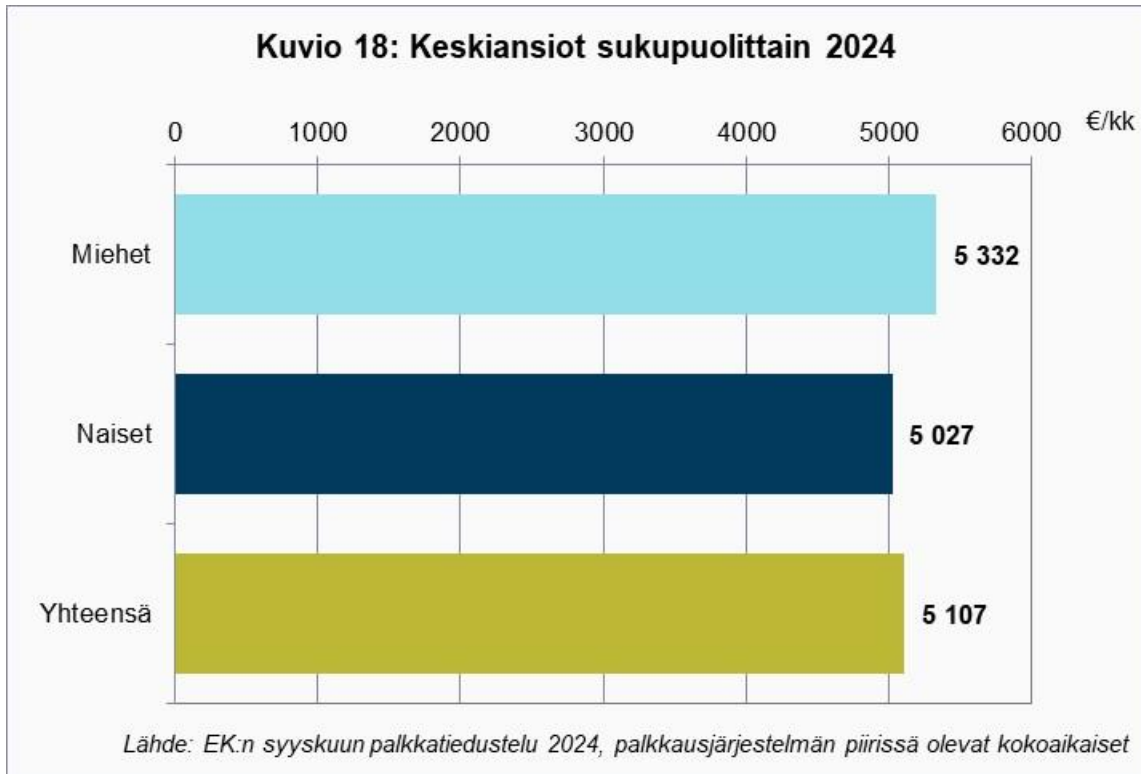
Taulukko 20: Kokoaikainen henkilöstö sukupuolittain 2023 ja 2024		
	2023	2024
KAIKKI HENKILÖT		
Miehet	209	199
Naiset	567	553
Yhteensä	776	752
IDENTTISET HENKILÖT		
Miehet	174	174
Naiset	466	466
Yhteensä	640	640

Lähteet: EK:n palkkatiedustelut syyskuu 2023 ja 2024, palkkausjärjestelmän piirissä olevat kokoaikaiset



Sukupuolittain tarkasteltuna kaikilla henkilöillä naisten keskiansio nousi syyskuusta 2023 syyskuuhun 2024 2,6 prosentilla. Vastaavasti miesten keskiansio nousi 2,2 prosenttia. Identtisiä henkilöitä tarkasteltaessa naisten ansion

nousu oli 3,3 prosenttia miesten ansioiden noustessa 2,8 prosenttia. Naisten miehiä nopeampi ansioiden nousu jatkui tällä tilastojaksolla edellisen kauden tauon jälkeen.



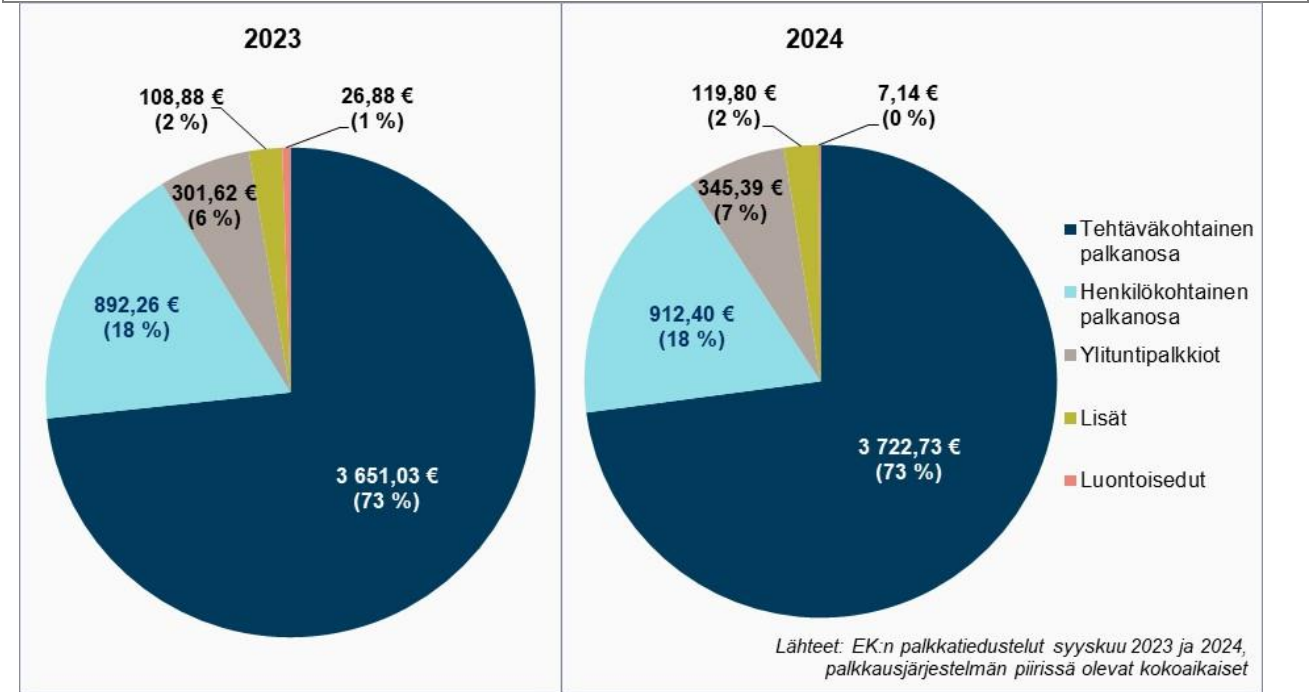
Harjoittelukoulujen opetushenkilöstön keski-ansioissa sukupuolten väliset erot olivat miesten eduksi: miesten keskiansio syyskuussa 2024 ylitti naisten keski-ansion 305 eurolla. Prosentuaalisesti naisten keski-ansio oli noin 94 prosenttia (94 prosenttia vuonna 2023) miesten keski-ansioista.

On huomattava, että näin karkealla tasolla tehty tarkastelu ei ota huomioon mahdollisia sukupuolten välisiä eroja esimerkiksi eri vaati-

vuustason tehtäviin sijoittumisessa, tehtävistä suoriutumisessa tai koulutus- ja työkokemustaustassa. Toisin sanoen tässä julkaisussa esitettyjen lukujen perusteella ei voida puhua sukupuolten välisestä palkkaerosta, kun sillä tarkoitetaan samaa työtä tekevien ja ominaisuuksiltaan yhtäläisten naisten ja miesten välistä palkkaeroa. Tämän palkkaeron selvittäminen vaatisi useiden – tässä julkaisussa huomioiduttujen – taustamuuttujien tarkastelua.

Palkkauksen rakenne

Kuvio 19: Harjoittelukoulujen opetushenkilöstön palkkauksen rakenne 2023 ja 2024



Palkkauksen rakenne harjoittelukouluissa on yleisesti ottaen melko yksinkertainen. Tehtäväkohtainen ja henkilökohtainen palkanosa yhdessä kattavat reilut 90 prosenttia palkasta. Merkittävä palkanosa edellä mainittujen lisäksi

ovat ylituntipalkkiot, joiden osuus syyskuussa 2024 oli noin 7 prosenttia kokonaispalkasta. Jäljelle jäävä vajaa 3 prosenttia säännöllisen työajan ansiosta koostuu erilaisista lisistä ja luontoiseduista.

LIITTEET

Liite 1: Yliopistojen henkilöstön jakautuminen vaativuustasoihin ja suorituskategorioihin tai -luokkiin 2024

Opetus- ja tutkimushenkilöstö 2024 (lkm)					
Vaativuustaso	Suorituskategoria				Yhteensä
	I	II	III	IV	
1	134	201	165		500
2	1 648	836	151	16	2 651
3	650	425	154	6	1 235
4	440	315	200	17	972
5	1 290	1 685	407	27	3 409
6	580	1 533	616	67	2 796
7	183	827	494	92	1 596
8	34	379	211	24	648
9	67	493	378	73	1 011
10	8	99	115	35	257
11	1	7	10	2	20
Yhteensä	5 035	6 800	2 901	359	15 095

Lähde: EK:n syyskuun palkkatiedustelu 2024, YPJ:n piirissä olevat kokoaikaiset

Opetus- ja tutkimushenkilöstö 2024 (lkm)												
Vaativuustaso	Suoritusluokka											Yhteensä
	6-10 %	10,01-14 %	14,01-18 %	18,01-22 %	22,01-26 %	26,01-30 %	30,01-34 %	34,01-38 %	38,01-42 %	42,01-46 %	46,01-50 %	
1	33	36	61	44	152	9	1	164				500
2	407	229	803	649	272	55	126	71	23	13	3	2 651
3	176	93	326	268	138	53	77	73	25	5	1	1 235
4	105	60	233	209	95	30	83	108	32	11	6	972
5	221	199	713	766	559	452	251	163	58	14	13	3 409
6	67	109	310	565	505	475	292	269	137	46	21	2 796
7	14	30	109	197	325	299	207	199	124	55	37	1 596
8	3	8	17	95	110	154	115	88	34	15	9	648
9	2	6	38	104	195	180	181	160	72	36	37	1 011
10	1	2	5	16	29	47	51	45	26	12	23	257
11			1	1	1	5	4	3	3		2	20
Yhteensä	1 029	772	2 616	2 914	2 381	1 759	1 388	1 343	534	207	152	15 095

Lähde: EK:n syyskuun palkkatiedustelu 2024, YPJ:n piirissä olevat kokoaikaiset

LKM

0-50

51-100

101-150

151-200

201-250

251-300

301-350

351-400

yli 400

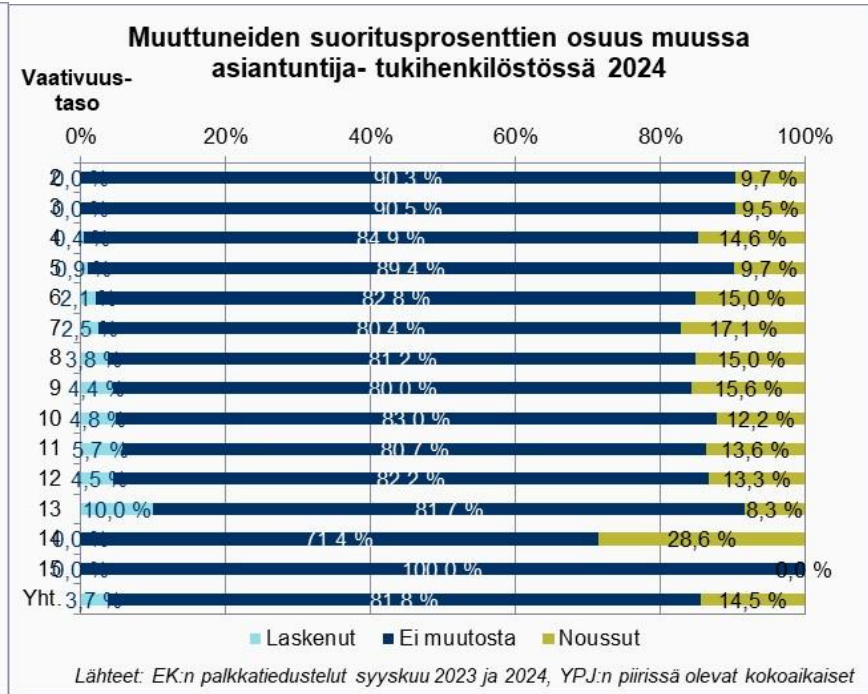
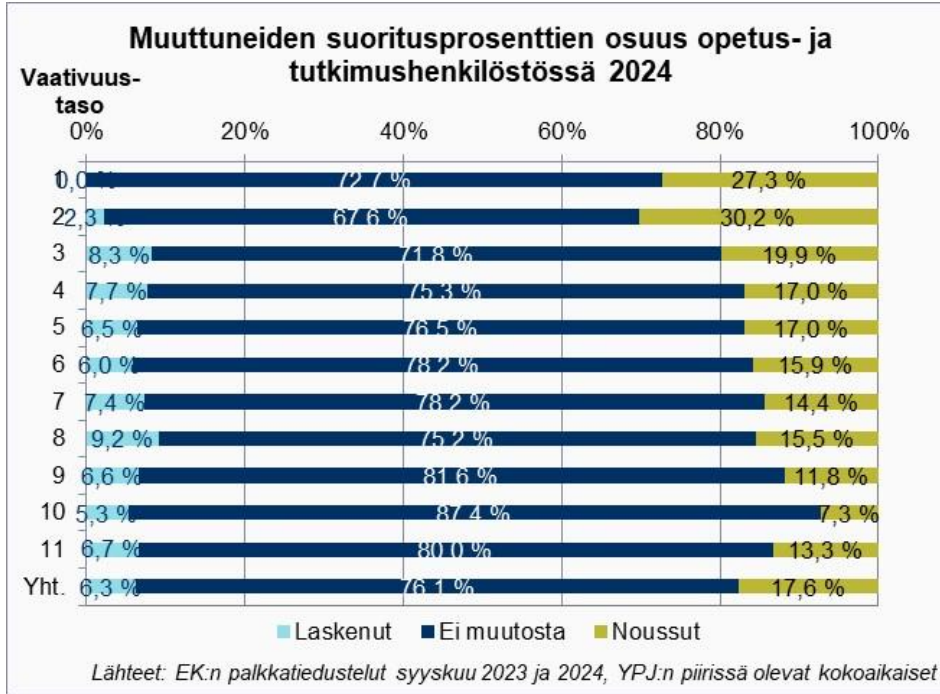
Muu asiantuntija- ja tukihenkilöstö 2024 (lkm)					
Vaativuustaso	Suorituskategoria				Yhteensä
	I	II	III	IV	
2	44	11			55
3	15	14	8		37
4	176	145	47	3	371
5	142	238	131	12	523
6	196	523	285	40	1 044
7	245	677	338	48	1 308
8	433	896	307	29	1 665
9	731	1 248	308	24	2 311
10	376	804	272	16	1 468
11	126	404	204	16	750
12	32	143	92	15	282
13	5	26	33	5	69
14		4	4		8
15		1	2		3
Yhteensä	2 521	5 134	2 031	208	9 894

Muu asiantuntija- ja tukihenkilöstö 2024 (lkm)												
Vaativuustaso	Suoritusluokka											Yhteensä
	6-10%	10,01-14%	14,01-18%	18,01-22%	22,01-26%	26,01-30%	30,01-34%	34,01-38%	38,01-42%	42,01-46%	46,01-50%	
2	10	15	9	19	2							55
3	6	1	7	9	3	3		5	3			37
4	48	26	88	64	41	37	37	25	2	2	1	371
5	27	28	68	83	75	83	80	51	16	10	2	523
6	36	31	99	150	201	176	139	118	54	24	16	1 044
7	32	46	134	208	230	233	157	148	72	34	14	1 308
8	54	91	214	397	284	237	169	131	59	19	10	1 665
9	102	182	321	528	472	327	195	112	48	18	6	2 311
10	49	101	169	286	280	251	163	116	37	12	4	1 468
11	11	18	72	125	153	126	90	92	47	10	6	750
12	1	9	15	45	55	36	56	30	20	10	5	282
13			5	5	9	10	12	11	12	2	3	69
14				1	1	2	3		1			8
15					1		1	1				3
Yhteensä	376	548	1 201	1 920	1 807	1 521	1 102	840	371	141	67	9 894

LKM
0-50
51-100
101-150
151-200
201-250
251-300
301-350
351-400
yli 400

Lähde: EK:n syyskuun palkkatiedustelu 2024, YPJ:n piirissä olevat kokoaikaiset

Liite 2: Yliopistojen henkilöstön jakautuminen henkilökohtaisen palkanosan prosenttien muutoksen mukaan 2024



Liite 3: Harjoittelukoulujen opetushenkilöstön jakautuminen vaativuustasoihin ja suorituskategorioiden tai -luokkiin 2023

Harjoittelukoulujen opetushenkilöstö 2023 (lkm)					
Vaativuustaso	Suorituskategoria				Yhteensä
	I	II	III	IV	
1					0
2					0
3					0
4	10	2	1		13
5	114	192	25		331
6	63	189	51	2	305
7		33	19	5	57
8	1	8	5		14
9		2	1		3
10	1	8	11	1	21
11	1	2	3	1	7
Yhteensä	190	436	116	9	751

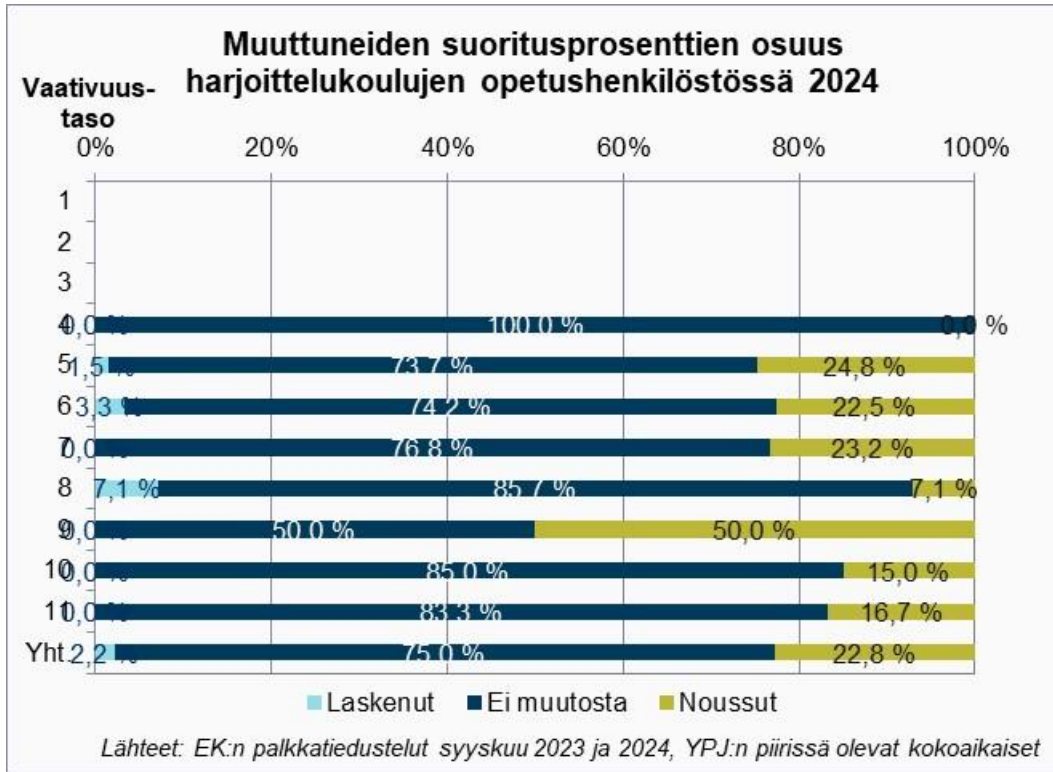
Lähde: EK:n syyskuun palkkatiedustelu 2023, YPJ:n piirissä olevat kokoaikaiset

Harjoittelukoulujen opetushenkilöstö 2023 (lkm)												
Vaativuustaso	Suoritusluokka											Yhteensä
	6-10 %	10,01-14 %	14,01-18 %	18,01-22 %	22,01-26 %	26,01-30 %	30,01-34 %	34,01-38 %	38,01-42 %	42,01-46 %	46,01-50 %	
1												0
2												0
3												0
4	1	8	1	2			1					13
5	15	39	50	83	51	57	23	11	2			331
6	3	21	29	51	55	75	45	19	5	2		305
7				4	13	12	13	7	3	4	1	57
8			1	1	5	2	2	2	1			14
9				1	1			1				3
10		1		1	2	5	4	5	2	1		21
11			1			2	1	1	1	1		7
Yhteensä	19	69	82	143	127	153	89	46	14	8	1	751

Lähde: EK:n syyskuun palkkatiedustelu 2023, palkkausjärjestelmän piirissä olevat kokoaikaiset

LKM
0-50
51-100
101-150
151-200
201-250
251-300
301-350
351-400
yli 400

Liite 4: Harjoittelukoulujen opetushenkilöstön jakautuminen henkilökohtaisen palkanosan prosentin muutoksen mukaan 2024



Liite 5: Yliopistojen yleisimmät ammattinimikkeet ja keskiansiot 2024

Opetus- ja tutkimushenkilöstö

Nimike	Yhteensä 2024	STA km. 2024
VÄITÖSKIRJATUTKIJA*	4 861	2 854,49 €
TUTKIJATOHTORI	2 363	3 984,29 €
PROFESSORI	1 963	7 894,49 €
YLIOPISTONLEHTORI	1 653	4 979,53 €
YLIOPISTO-OPETTAJA	1 351	4 036,47 €
YLIOPISTOTUTKIJA	713	4 960,30 €
PROJEKTITUTKIJA	559	3 140,55 €
TUTKIMUSAVUSTAJA	518	2 408,30 €
APULAISPROFESSORI	402	5 981,01 €
VANHEMPI YLIOPISTONLEHTORI	335	5 820,65 €
NUOREMPI TUTKIJA*	323	3 084,17 €
LEHTORI	300	4 823,42 €
TUTKIJA	265	3 177,76 €
KLIININEN OPETTAJA	184	4 836,60 €
ASSOCIATE PROFESSOR (TENURE TRACK)	181	5 953,86 €
ERIKOISTUTKIJA	173	4 147,15 €
AKATEMIATUTKIJA	160	4 980,54 €
ASSOCIATE PROFESSOR	149	7 603,62 €
AKATEMIALEHTORI	98	4 344,96 €
PROJEKTITYÖNTEKIJÄ	89	3 971,94 €
ASSISTANT PROFESSOR (TENURE TRACK)	83	5 073,82 €
STAFF SCIENTIST	80	5 144,61 €
TUTKIJAOPETTAJA	80	5 918,35 €
TUTKIMUSJOHTAJA	78	6 847,16 €
TUTKIMUSKOORDINAATTORI	78	4 715,80 €
VANHEMPI TUTKIJA	62	5 261,75 €
ERIKOISTUTKIJA SR	56	4 916,03 €
TUTKIMUSASSISTENTTI	46	2 821,65 €
PROJEKTIPÄÄLLIKKÖ	41	4 504,20 €
RESEARCH FELLOW	41	4 896,36 €
FULL PROFESSOR (TENURE TRACK)	35	7 854,18 €
TUTKIMUSPÄÄLLIKKÖ	34	5 156,52 €
AKATEMIAN TUTKIJATOHTORI	31	4 362,23 €
NUOREMPI APULAISPROFESSORI	29	4 974,24 €
INTENDENTTI	13	4 719,21 €
VANHEMPI KLIININEN OPETTAJA	13	5 581,97 €
PROFESSOR OF PRACTICE	11	7 289,97 €
TUTKIMUSPROFESSORI	11	7 649,98 €

Muu henkilöstö

Nimike	Yhteensä 2024	STA km. 2024
ASiantuntija	671	4 368,86 €
Suunnittelija	493	3 684,48 €
Koordinaattori	380	3 669,71 €
Tietoasiantuntija	279	3 956,82 €
Koulutussuunnittelija	240	3 779,43 €
IT-asiantuntija	214	4 177,00 €
Laboratoriomestari	209	3 044,46 €
Projektipäällikkö	182	4 475,44 €
Tutkimusteknikko	161	3 163,50 €
Laboratorioinsinööri	157	4 296,44 €
Henkilöstöasiantuntija	154	4 272,63 €
Järjestelmäasiantuntija	145	4 624,78 €
Controller	141	4 423,49 €
Project Controller	140	3 316,18 €
Päällikkö	129	6 169,17 €
Koulutusasiantuntija	123	3 725,75 €
Projektikoordinaattori	115	3 577,22 €
Projekti-suunnittelija	113	3 476,35 €
Projektitutkija	111	3 440,97 €
Opintosihteeri	108	2 811,69 €
IT-tukihenkilö	98	2 974,26 €
Kirjastos sihteeri	98	2 874,49 €
IT-suunnittelija	91	3 395,64 €
Palvelupäällikkö	91	5 264,19 €
Henkilöstökoordinaattori	90	3 434,31 €
Tutkimusavustaja	90	2 373,38 €
Laboratorioteknikko	89	3 134,53 €
Tietojärjestelmäasiantuntija	88	4 190,13 €
Opintoneuvoja	87	3 173,01 €
Tekninen avustaja	87	2 563,61 €
Talousoasiantuntija	86	3 867,58 €
Laboratoriokoordinaattori	84	3 613,97 €
Erikoislaboratoriomestari	81	3 160,69 €
Erikoisasiantuntija	77	4 971,90 €
Viestintäasiantuntija	77	4 132,34 €
Taloussihteeri	70	3 049,32 €
Johdon assistentti	68	3 558,83 €
Sihteeri	67	3 046,49 €
Vahtimestari	67	2 739,22 €
Juristi	64	5 690,80 €
Opintokoordinaattori	64	3 437,82 €
Henkilöstösihteeri	62	3 010,43 €
Koulutusassistentti	62	2 953,38 €

Sivistysala ry

PL 30 (Eteläranta 10), 00131 Helsinki

Puhelin 09 1728 5700

www.sivista.fi

Lisätietoja:

Pääekonomisti

Harri Hietala

Puhelin 09 1728 5718

harri.hietala@sivista.fi



Sivistysala ry • Eteläranta 10, 00130 Helsinki
p. 09 1728 5700 • www.sivista.fi