



*Tilastojulkaisu 2015*  
*Yliopistot*

*Sivistystyönantajat*  
opetus tutkimus luovuus



# SISÄLLYS

YLIOPISTOT TYÖLLISTÄJINÄ.....	3
YLIOPISTOT .....	5
AVAINLUKUJA YLIOPISTOJEN HENKILÖSTÖSTÄ.....	6
Henkilöstömäärä.....	6
Ikärakenne .....	7
Vakinaisuus ja määräaikaisuus .....	8
Kokoaikaisuus ja osa-aikaisuus .....	9
ANSIOKEHITYS .....	10
Ansiokehitys ja sopimuskorotukset 2013–2014 .....	10
Ansiokehitys vaatavuustasovälein .....	12
Keskiansiot ja ansiokehitys sukupuolittain .....	14
Palkkauksen rakenne .....	16
HARJOITTELUKOULUT .....	17
AVAINLUKUJA HARJOITTELUKOULUJEN OPETUSHENKILÖSTÖSTÄ .....	18
Henkilöstömäärä.....	18
Ikärakenne .....	18
Vakinaisuus ja määräaikaisuus .....	19
Kokoaikaisuus ja osa-aikaisuus .....	20
ANSIOKEHITYS .....	21
Ansiokehitys ja sopimuskorotukset 2014–2015 .....	21
Ansiokehitys vaatavuustasovälein .....	23
Keskiansiot ja ansiokehitys sukupuolittain .....	24
Palkkauksen rakenne .....	25
LIITTEET.....	26



# YLIOPISTOT TYÖLLISTÄJINÄ

Suomessa on työllisiä yhteensä noin 2,4 miljoonaa, joka vastaa noin 91 prosenttia työvoimasta (Tilastokeskus). Toimi-aloittain tarkasteltuna suurimpia työllistäjiä ovat terveys- ja sosiaalipalvelut, teollisuus ja kaupan ala, jotka työllistävät yhdessä yli 40 prosenttia työllisistä. Seuraavana tuleekin koulutuksen toimiala, joka työllistää noin 179 000 henkilöä. Tämä vastaa yli 7 prosenttia työllisistä.

Opetus- ja kulttuuriministeriön hallinnonalalla toimivissa Suomen 14 yliopistossa työskenteli syyskuussa 2015 kaikkiaan reilut 31 000 henkilöä, josta noin 60 prosenttia kuului opetus- ja tutkimushenkilöstöön ja reilu kolmasosa muuhun henkilöstöön. Harjoittelukoulujen opetushenkilöstöön kuului vajaa 800 henkilöä. Edellisvuoteen verrattuna yliopistojen henkilöstömäärä laski hieman kaikissa ryhmissä, mutta etenkin henkilöstö- ja tukipalveluissa. Vuoteen 2010 verrattuna henkilöstömäärä on laskenut noin 6,5 prosenttia.

Henkilöstömäärältään Suomen suurimpia yliopistoja ovat Helsingin yliopisto, Aalto-yliopisto ja Turun yliopisto. Näissä kolmessa yliopistossa työskenteli syyskuussa 2015 yhteensä puolet koko yliopistosektorin henkilöstöstä.

Yliopistojen henkilöstöstä 51 prosenttia oli määräaikaisses- ja vastaavasti 49 prosenttia vakinaisessa työsuhhteessa syyskuussa 2015. Vakinaisten osuudet eroavat kuitenkin merkittävästi opetus- ja tutkimushenkilöstön (30 %), muun henkilöstön (82 %) ja harjoittelukoulujen opetushenkilöstön (77 %) välillä. Kokoaikaista työtä tekevien osuus yliopistojen henkilöstössä vastaavana ajankohtana oli 86 prosenttia. Niin kokoaikaisten kuin vakinaisten osuus on noussut.



# YLIOPISTOT

---

# AVAINLUKUJA YLIOPISTOJEN HENKILÖSTÖSTÄ

## Henkilöstömäärä

Taulukko 1: Henkilöstömäärät yliopistoittain syyskuussa 2015

Yliopisto	YHTEENSÄ		Opetus- ja tutkimus- henkilöstö		Muu henkilöstö	
	Lkm 2015	Muutos edellis- vuodesta (%)	Lkm 2015	Muutos edellis- vuodesta (%)	Lkm 2015	Muutos edellis- vuodesta (%)
Helsingin yliopisto	7.294	-1,0	4.011	1,8	3.283	-4,1
Aalto-yliopisto	4.214	-5,0	2.876	-3,4	1.338	-8,3
Turun yliopisto	2.917	-2,6	1.778	1,0	1.139	-7,7
Oulun yliopisto	2.463	-3,9	1.587	-1,5	876	-8,1
Jyväskylän yliopisto	2.191	-1,7	1.379	-2,1	812	-0,9
Itä-Suomen yliopisto	2.129	-7,8	1.351	-7,1	778	-9,0
Tampereen yliopisto	1.819	-1,8	1.035	0,0	784	-4,0
Tampereen teknillinen yliopisto	1.690	-1,3	1.271	-1,8	419	0,0
Åbo Akademi	1.102	-1,3	644	-2,9	458	0,9
Lappeenrannan teknillinen yliopisto	846	-6,7	555	-7,7	291	-4,9
Taideyliopisto	565	3,9	273	6,2	292	1,7
Lapin yliopisto	499	-5,1	260	-3,3	239	-7,0
Vaasan yliopisto	451	5,1	282	9,7	169	-1,7
Svenska handelshögskolan	222	-2,2	121	-1,6	101	-2,9
<b>YHTEENSÄ</b>	<b>28.402</b>	<b>-2,8</b>	<b>17.423</b>	<b>-1,3</b>	<b>10.979</b>	<b>-5,0</b>

Lähteet: EK:n palkkatiedustelut syyskuu 2014 ja 2015, YPJ:n piirissä olevat

Taulukossa 1 on esitetty yliopistojen henkilöstömäärät syyskuussa 2015 ja muutokset vuoden 2014 syyskuuhun verrattuna. Lukumäärät perustuvat Elinkeinoelämän keskusliiton EK:n palkkatiedustelun aineistoon, joka kerätään vuosittain syyskuulta. Aineisto kattaa kaikki koko syyskuun yliopistoihin työsuhhteessa olleet kuukausipalkkaiset toimihenkilöt ja työntekijät, joille on maksettu palkkaa. Aineisto sisältää myös kaikki tuntiopettajat. Aineisto ei sisällä muun henkilöstön tuntipalkkaisia työntekijöitä, palkansaaajia, joiden työsuhde ei ole kestänyt koko kuukautta eikä perhe-, opinto-, vuorottelu- tai muulla sellaisella vapaalla, sairauslomalla tai lomautettuna olevia palkansaaajia, joilla ei ole ollut lainkaan palkkatuloja syyskuun aikana.

Taulukon 1 luvuissa, kuten kaikissa tässä julkaisussa esitettävissä yliopistoja koskevissa taulukoissa ja kuvioissa, ovat mukana ne henkilöt, joiden palkkaus noudattaa yliopistojen palkkausjärjestelmän opetus- ja tutkimushenkilöstön tai muun henkilöstön arviointijärjestelmää<sup>1</sup>. Tässä julkaisussa ei siis ole mukana nk. sopimuspalkkaisia, minkä vuoksi esitettävät tilastotiedot poikkeavat EK:n julkaisemista syyskuun 2015 kuukausipalkkatilastoista.

<sup>1</sup> Mukaan lukien Aalto-yliopiston akateemista henkilöstöä koskevan paikallisen sopimuksen piirissä oleva henkilöstö.

Vuosien 2014 ja 2015 välillä tapahtuneet yliopistojen henkilöstömäärien muutokset vaihtelevat Itä-Suomen yliopiston vajaan 8 prosentin laskusta Vaasan yliopiston yli 5 prosentin kasvuun. Opetus- ja tutkimushenkilöstön määrä laski maltillisesti reilulla prosentilla. Prosentuaalisesti merkittävin henkilöstömäärän kasvu tapahtui Vaasan yliopiston opetus- ja tutkimushenkilöstössä, jonka määrä kasvoi lähes 10 prosenttia. Opetus- ja tutkimushenkilöstön määrä kasvoi myös Taideyliopistossa, Helsingin yliopistossa ja Turun yliopistossa. Muussa henkilöstössä tapahtui keskimäärin opetus- ja tutkimushenkilöstöä suuremmat henkilöstömäärien laskut. Itä-Suomen yliopistossa muun henkilöstön määrä laski 9 prosenttia sekä Aalto-yliopistossa ja Oulun yliopistossakin yli 8 prosenttia.

Henkilöstön sukupuolijakaumat ovat varsin yhteneviä yliopistojen välillä. Opetus- ja tutkimushenkilöstöstä noin 45–65 prosenttia on miehiä, kun taas muusta henkilöstöstä noin 60–80 prosenttia on naisia. Poikkeuksen muodostavat teknilliset yliopistot, joissa miesten osuus opetus- ja tutkimushenkilöstöstä vaihtelee 65–75 prosentin välillä. Lapin yliopistossa myös opetus- ja tutkimushenkilöstöstä reilu kaksi kolmasosaa on naisia.



**Taulukko 2: Henkilöstön sukupuolijakaumat yliopistoittain 2015**

Yliopisto	Opetus- ja tutkimushenkilöstö		Muu henkilöstö	
	Miehiä (%)	Naisia (%)	Miehiä (%)	Naisia (%)
Aalto-yliopisto	71,8	28,2	39,2	60,8
Helsingin yliopisto	49,1	50,9	31,8	68,2
Itä-Suomen yliopisto	51,8	48,2	25,6	74,4
Jyväskylän yliopisto	50,8	49,2	36,5	63,5
Lapin yliopisto	33,8	66,2	29,3	70,7
Lappeenrannan teknillinen yliopisto	66,7	33,3	41,9	58,1
Oulun yliopisto	60,1	39,9	40,6	59,4
Svenska handelshögskolan	54,5	45,5	24,8	75,2
Taideyliopisto	56,0	44,0	39,7	60,3
Tampereen teknillinen yliopisto	75,0	25,0	36,8	63,2
Tampereen yliopisto	44,5	55,5	21,7	78,3
Turun yliopisto	49,2	50,8	29,8	70,2
Vaasan yliopisto	56,4	43,6	32,0	68,0
Åbo Akademi	56,5	43,5	38,9	61,1
<b>YHTEENSÄ</b>	<b>56,7</b>	<b>43,3</b>	<b>33,2</b>	<b>66,8</b>

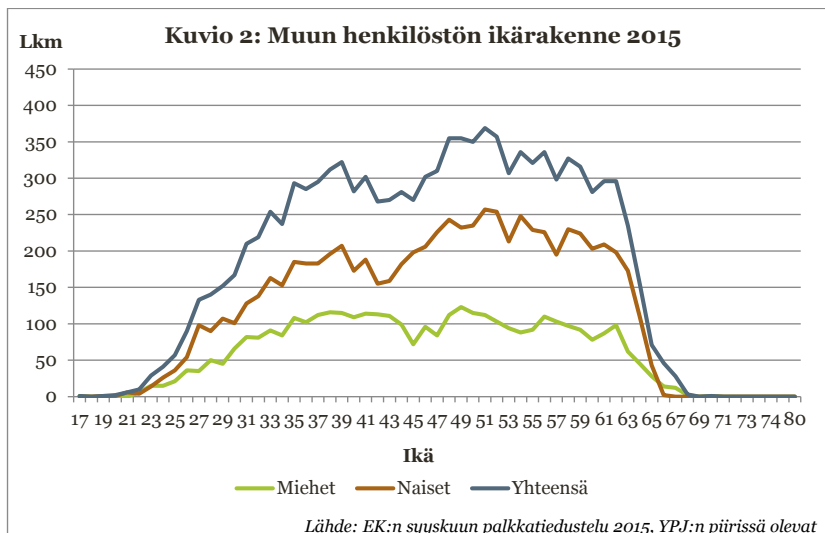
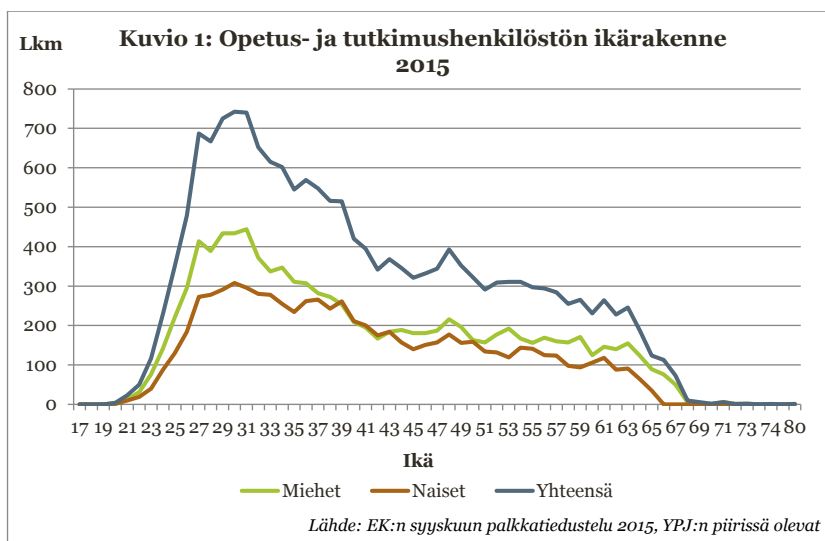
Lähde: EK:n syyskuun palkkatiedustelu 2015, YPJ:n piirissä olevat

## Ikärakenne

Yliopistojen henkilöstön ikärakenne on hyvin erilainen opetus- ja tutkimushenkilöstössä kuin muussa henkilöstössä. Opetus- ja tutkimushenkilöstöstä noin neljännes on tohtorikoulutettavia, joiden mediaani-ikä väittelyhetkellä vaihteli vuonna 2011 33 ja 39 vuoden välillä tieteenalasta riippuen (Tilastokeskus). Suuri tohtorikoulutettavien joukko näkyy opetus- ja tutkimushenkilöstön ikärakennekuvion alussa suurena huippuna, joka saavuttaa korkeimman pisteensä 31 vuoden kohdalla. 30-vuotiaat ja sitä nuoremmat muodostivat syyskuussa 2015 lähes neljäsosan yliopistojen opetus- ja tutkimushenkilöstöstä. Keski-ikä opetus- ja tutkimushenkilöstössä oli 41 vuotta.

Muun henkilöstön ikärakenne on tasaisempi ja hyvin yhteneväinen Suomen väestön ikärakenteen kanssa. Yli puolet tästä henkilöstöstä sijoittuu ikäluokkaan 45–60-vuotiaat. Muun henkilöstön keski-ikä syyskuussa 2015 oli 47 vuotta.

Sekä opetus- ja tutkimushenkilöstön että muun henkilöstön ikärakenteessa on nähtävissä notkahdus 1960–70-luvun vaihteessa syntyneiden kohdalla, mikä viestii 1990-luvun laman vaikuttaneen uusien työntekijöiden palkkaamiseen myös yliopistoissa.



## Vakinaisuus ja määräaikaisuus

Taulukko 3: Vakinaisten ja määräaikaisten osuudet sukupuolittain ja vaativuustasovälein 2015					
Opetus- ja tutkimushenkilöstö					
	Vakinaisia		Määräaikaisia		Vakinaisten osuuden muutos edellisvuodesta (%-yks.)
	Lkm	%	Lkm	%	
<b>Yhteensä</b>	<b>5161</b>	<b>29,6</b>	<b>12262</b>	<b>70,4</b>	<b>0,6</b>
1-4	174	2,5	6798	97,5	0,0
5-7	3048	39,2	4720	60,8	0,0
8-11	1939	72,3	744	27,7	-0,2
<b>Miehet</b>	<b>3030</b>	<b>30,7</b>	<b>6847</b>	<b>69,3</b>	<b>0,3</b>
1-4	89	2,2	3888	97,8	-0,1
5-7	1517	38,0	2471	62,0	-0,3
8-11	1424	74,5	488	25,5	-0,1
<b>Naiset</b>	<b>2131</b>	<b>28,2</b>	<b>5415</b>	<b>71,8</b>	<b>1,0</b>
1-4	85	2,8	2910	97,2	0,1
5-7	1531	40,5	2249	59,5	0,4
8-11	515	66,8	256	33,2	-0,1

Lähteet: EK:n palkkatiedustelut syyskuu 2014 ja 2015, YPJ:n piirissä olevat

Taulukko 4: Vakinaisten ja määräaikaisten osuudet sukupuolittain ja vaativuustasovälein 2015					
Muu henkilöstö					
	Vakinaisia		Määräaikaisia		Vakinaisten osuuden muutos edellisvuodesta (%-yks.)
	Lkm	%	Lkm	%	
<b>Yhteensä</b>	<b>9009</b>	<b>82,1</b>	<b>1970</b>	<b>17,9</b>	<b>2,5</b>
2-6	3385	83,7	660	16,3	1,9
7-10	4886	79,8	1236	20,2	3,1
11-15	738	90,9	74	9,1	2,0
<b>Miehet</b>	<b>2997</b>	<b>82,2</b>	<b>651</b>	<b>17,8</b>	<b>1,2</b>
2-6	961	82,8	200	17,2	-0,2
7-10	1716	81,0	403	19,0	2,1
11-15	320	87,0	48	13,0	0,4
<b>Naiset</b>	<b>6012</b>	<b>82,0</b>	<b>1319</b>	<b>18,0</b>	<b>3,2</b>
2-6	2424	84,0	460	16,0	2,7
7-10	3170	79,2	833	20,8	3,7
11-15	418	94,1	26	5,9	3,3

Lähteet: EK:n palkkatiedustelut syyskuu 2014 ja 2015, YPJ:n piirissä olevat

Syyskuussa 2015 yliopistojen opetus- ja tutkimushenkilöstöstä 30 prosenttia oli vakinaisessa työsuhteessa. Muussa henkilöstössä vastaava osuus oli 82 prosenttia. Suuri tohtorikoulutettavien joukko näkyy opetus- ja tutkimushenkilöstön osalla määräaikaisia työsuhteita nostavana. Sukupuolten välillä ei ole merkittävää eroa työsuhteen muodossa kummassakaan ryhmässä. Vakinaisessa työsuhteessa olevien

osuus kasvoi edellisvuodesta opetus- ja tutkimushenkilöstössä reilut puoli prosenttiyksikköä ja muussa henkilöstössä hieman 2,5 prosenttiyksikköä. Vakinaiset työsuhteet yleistyivät varsinkin naisilla. Opetus- ja tutkimushenkilöstössä kasvua tapahtui alemmilla vaativuustasoväleillä ja muussa henkilöstössä kaikilla vaativuustasoväleillä.

## Kokoaikaisuus ja osa-aikaisuus

Taulukko 5: Kokoaikaisten ja osa-aikaisten osuudet sukupuolittain ja vaativuustasovälein 2015					
Opetus- ja tutkimushenkilöstö					
	Kokoaikaisia		Osa-aikaisia		Kokoaikaisten osuuden muutos edellisvuodesta (%-yks.)
	Lkm	%	Lkm	%	
<b>Yhteensä</b>	<b>14917</b>	<b>85,6</b>	<b>2506</b>	<b>14,4</b>	<b>-0,1</b>
1-4	5729	82,2	1243	17,8	-0,4
5-7	6914	89,0	854	11,0	-0,1
8-11	2274	84,8	409	15,2	0,1
<b>Miehet</b>	<b>8429</b>	<b>85,3</b>	<b>1448</b>	<b>14,7</b>	<b>-0,2</b>
1-4	3233	81,3	744	18,7	-0,2
5-7	3575	89,6	413	10,4	-0,7
8-11	1621	84,8	291	15,2	0,1
<b>Naiset</b>	<b>6488</b>	<b>86,0</b>	<b>1058</b>	<b>14,0</b>	<b>0,1</b>
1-4	2496	83,3	499	16,7	-0,6
5-7	3339	88,3	441	11,7	0,6
8-11	653	84,7	118	15,3	0,1

Lähteet: EK:n palkkatiedustelut syyskuu 2014 ja 2015, YPJ:n piirissä olevat

Taulukko 6: Kokoaikaisten ja osa-aikaisten osuudet sukupuolittain ja vaativuustasovälein 2015					
Muu henkilöstö					
	Kokoaikaisia		Osa-aikaisia		Kokoaikaisten osuuden muutos edellisvuodesta (%-yks.)
	Lkm	%	Lkm	%	
<b>Yhteensä</b>	<b>9873</b>	<b>89,9</b>	<b>1106</b>	<b>10,1</b>	<b>0,8</b>
2-6	3573	88,3	472	11,7	1,1
7-10	5548	90,6	574	9,4	0,5
11-15	752	92,6	60	7,4	0,0
<b>Miehet</b>	<b>3331</b>	<b>91,3</b>	<b>317</b>	<b>8,7</b>	<b>0,6</b>
2-6	1037	89,3	124	10,7	1,4
7-10	1953	92,2	166	7,8	0,2
11-15	341	92,7	27	7,3	-0,6
<b>Naiset</b>	<b>6542</b>	<b>89,2</b>	<b>789</b>	<b>10,8</b>	<b>0,9</b>
2-6	2536	87,9	348	12,1	1,0
7-10	3595	89,8	408	10,2	0,7
11-15	411	92,6	33	7,4	0,6

Lähteet: EK:n palkkatiedustelut syyskuu 2014 ja 2015, YPJ:n piirissä olevat

Vuoden 2015 syyskuussa kokoaikaista työtä tekevien osuus oli opetus- ja tutkimushenkilöstössä noin 86 prosenttia ja muussa henkilöstössä noin 90 prosenttia. Tarkasteltaessa henkilöstöryhmiä kokoaikaisten osuus näyttää pysyneen likimain samalla tasolla kuin edeltävänä vuonna opetus- ja tutkimushenkilöstössä ja nousseen vajaan prosenttiyksikön muussa henkilöstössä. Sukupuolten välillä ei ole merkittävää eroa työsuhteen muodossa tässä mielessä.

Vaativuustasojen välillä kokoaikaisten osuuksissa tapahtui pieniä muutoksia muussa henkilöstössä. Varsinkin matalammilla vaativuustasoväleillä kokoaikaisten osuus nousi. Opetus- ja tutkimushenkilöstössä muutokset olivat pienempiä. Pientä kokoaikaisten osuuden nousua oli korkeimmilla vaativuustasoilla ja puolestaan pientä laskua matalammilla. Sukupuolittain tarkasteltuna muutos oli lähes sama molemmilla sukupuolilla.

# ANSIOKEHITYS

Kaikki tässä julkaisussa esiteltävät ja käsiteltävät palkka- ja ansiokehitystilastot on laskettu aineistosta, joka käsittää ainoastaan kokoaikaiset henkilöt. Tämä johtuu siitä, että osa-aikaisten henkilöiden palkka on usein luonnollisesti kokoaikaisia henkilöitä alempi ja näiden mukaan ottaminen tilastoon vääristäisi todellista kuvaa ansiotasosta, sillä lyhyemmän työajan vaikutusta ei voida luotettavasti eliminoida laskennoissa.

Tässä luvussa käytettävissä tilastoissa käytetään poikkeusta ansiokäsitteenä säännöllisen työajan ansiota (STA).

## Ansiokehitys ja sopimuskorotukset 2014–2015

Yliopistojen (kokoaikaisen) henkilöstön lukumäärä laski reilulla 600 henkilöllä syyskuusta 2014 syyskuuhun 2015. Opetus- ja tutkimushenkilöstön määrä laski 200 henkilöllä ja muun henkilöstön reilulla 400 henkilöllä. Vaihtuvuus oli monia muita toimialoja vähäisempää. Opetus- ja tutkimushenkilöstössä vaihtuvuus oli 18 prosenttia ja muussa henkilöstössä 10 prosenttia<sup>2</sup>.

Identtisten<sup>3</sup> ja järjestelmäidenttisten<sup>4</sup> määrien eroja tarkastelemalla saadaan kuva henkilöstöryhmien yli tapahtuvasta ammatinvaihdosta. Opetus- ja tutkimushenkilöstöllä identtisiä henkilöitä on 460 enemmän ja muulla henkilöstöllä 118 enemmän kuin järjestelmäidenttisiä. Näistä yliopistoa vaihtoi 190 opetus- ja tutkimushenkilöstöön vuonna 2015 kuulunutta ja 35 muuhun henkilöstöön kuulunutta.

Syyskuussa 2015 opetus- ja tutkimushenkilöstöön kuuluneista 53 henkilöä kuului edellisvuoden lokakuussa joko muun henkilöstön tai harjoittelukoulujen opetushenkilöstön arviointijärjestelmään. Muuhun henkilöstöön kuuluneista

## Säännöllisen työajan ansio

Säännöllisen työajan ansio sisältää yliopistoilla seuraavat palkanosat:

- vaativuustason mukainen tehtäväkohtainen palkanosa
- työn suoritustason mukainen henkilökohtainen palkanosa
- säännölliseltä työajalta maksetut vuoro-, ilt-, yö- ja lauantaityölisät sekä sunnuntaityön korotusosat
- erillinen henkilökohtainen lisä
- siirtymälisä
- lehtorilisä
- aiemmin voimassa olleeseen virka- ja työehtosopimukseen perustuva palkan takuuosa
- vaativuuslisä
- suorituskorotus
- hallintotehtäväpalkkio
- luontoisetujen verotusarvo

vastaavasti 75 kuului edeltävänä vuonna opetus- ja tutkimushenkilöstön tai harjoittelukoulujen opetushenkilöstön arviointijärjestelmään.

Jäljellejäävien 217 opetus- ja tutkimushenkilöstön ja 8 muun henkilöstön henkilöiden palkkaus ei edeltävänä vuonna noudattanut mitään edellä mainituista arviointijärjestelmistä. Tämä tarkoittaa, että joko he olivat sopimuspalkkaisia tai heidän työsuhteensa oli juuri alkanut, minkä vuoksi heille ei vielä syyskuussa 2014 ollut määritelty noudatettavaa arviointijärjestelmää ja sen mukaista vaativuus- ja suoritustasoa.

Taulukko 7: Kokoaikainen henkilöstö 2014 ja 2015

	Opetus- ja tutkimushenkilöstö		Muu henkilöstö		Yhteensä	
	2014	2015	2014	2015	2014	2015
Kaikki henkilöt	15124	14917	10306	9873	25430	24790
Identtiset henkilöt <sup>5</sup>	11955	11955	8874	8874	20829	20829
Järjestelmäidenttiset henkilöt	11495	11495	8756	8756	20251	20251

Lähteet: EK:n palkkatiedustelut syyskuu 2014 ja 2015, YPJ:n piirissä olevat kokoaikaiset

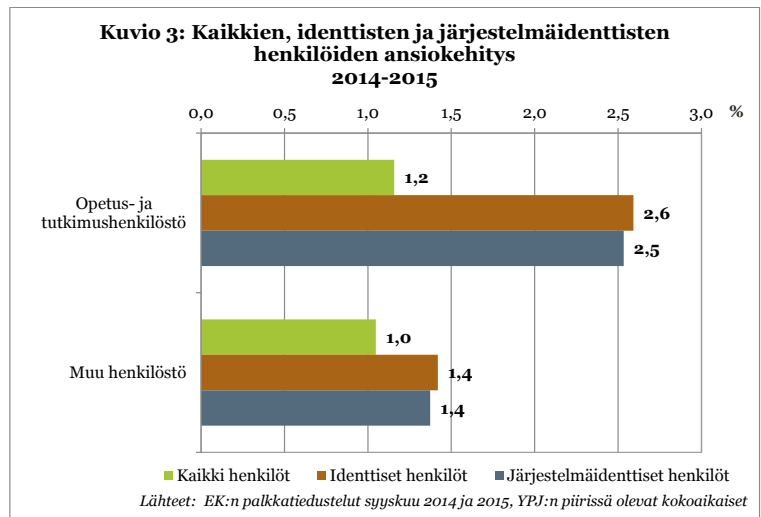
<sup>2</sup> Vaihtuvuus on laskettu kaavalla  $\frac{\text{(uudet henkilöt + pois jääneet henkilöt)}}{2}$  henkilöstö syyskuussa 2015

<sup>3</sup> Identtisillä henkilöillä tarkoitetaan kumpanakin vuonna tilastossa mukana olleita henkilöitä.

<sup>4</sup> Järjestelmäidenttisillä henkilöillä tarkoitetaan kumpanakin vuonna samassa yliopistossa samaan henkilöstöryhmään kuuluneita henkilöitä.

<sup>5</sup> Syyskuun 2015 henkilöstöryhmän mukaan.

Syyskuusta 2014 syyskuuhun 2015 ajoittuneella tilastokaudella yliopistojen opetus- ja tutkimushenkilöstön keskimääräinen kuukausiansio kokoaikaisessa työssä olevilla kasvoi 1,2 prosenttia kaikilla henkilöillä ja 2,6 prosenttia identtisillä sekä 2,5 prosenttia järjestelmäidenttisillä henkilöillä. Vastaavat luvut muulla henkilöstöllä olivat 1,0 prosenttia, 1,4 prosenttia ja 1,4 prosenttia. Jos tohtorikoulutettavat jätetään tarkastelun ulkopuolelle, järjestelmäidenttisen opetus- ja tutkimushenkilöstön palkannousu oli 1,7 prosenttia. Identtisen ja järjestelmäidenttisen muun henkilöstön palkat nousivat samaa tahtia kuin 2013–2014, mutta opetus- ja tutkimushenkilöstön palkkojen nousu oli noin 0,5 prosenttiyksikköä korkeampi.



Kummassakin henkilöstöryhmässä identtisten henkilöiden ansiokehitys ylitti kaikkien henkilöiden ansiokehityksen. Suurempi ero oli opetus- ja tutkimushenkilöstössä, jossa identtisten ansiot nousivat 1,4 prosenttiyksikköä koko henkilöstöryhmää enemmän. Muussa henkilöstössä ero kaikkien ja identtisten ansiokehityksen välillä oli pienempi ollen 0,4 prosenttiyksikköä. Kaikkien henkilöiden joukossa ovat myös ne palkansaajat, jotka esiintyvät tilastossa ainoastaan toisena tarkasteluajankohtana. Tällöin rakenteelliset tekijät, kuten uusien henkilöiden palkkaaminen ja ensimmäisenä tarkasteluajankohtana palveluiden henkilöiden poistuminen tilastokauden aikana vaikuttavat henkilöstöryhmän ansiokehitykseen.

Merkittävä syy kaikkien ja identtisten henkilöiden ansiokehityksen eroihin on uusien palkattujen henkilöiden matalampi aloituspalkka verrattuna pidempään palvelleiden ansiotasoon. Tämä rakennemuutos näkyy myös edellä taulukossa 8, josta ilmenee, että kummassakin henkilöstöryhmässä uusien henkilöiden vaativuus- ja henkilökohtaisen suoriutumisen tasojen keskiarvot ovat alhaisempia kuin aineistosta poistuneiden henkilöiden.

Opetus- ja tutkimushenkilöstön uusien, tilastokauden aikana palkattujen kokoaikaisien työntekijöiden keskipalkka syyskuussa 2015 oli noin 93 prosenttia (71 prosenttia vuonna

**Taulukko 8: Henkilöstön vaihtuvuus 2014–2015**

	Henkilöstömäärä 2015	Vaativuustason keskiarvo 2015	Suoritus-tason keskiarvo 2015	STA-keskiarvo
<b>YHTEENSÄ 2015 (identtiset + uudet)<sup>6</sup></b>	23865			
, josta opetus- ja tutkimushenkilöstöä	14265	4,94	5,24	3919
, josta muuta henkilöstöä	9600	7,46	5,61	3208
<b>Identtiset henkilöt 2014-2015<sup>7</sup></b>	20829			
, josta opetus- ja tutkimushenkilöstöä	11955	5,24	5,40	4109
, josta muuta henkilöstöä	8874	7,48	5,71	3230
<b>Uudet henkilöt 2015</b>	3036			
, josta opetus- ja tutkimushenkilöstöä	2310	3,40	4,36	2945
, josta muuta henkilöstöä	726	7,19	4,48	2939
<b>Pois jääneet henkilöt 2014</b>	3913			
, josta opetus- ja tutkimushenkilöstöä	2720	3,79	4,72	3183
, josta muuta henkilöstöä	1193	7,19	5,23	3065

Lähteet: EK:n palkkatiedustelut syyskuu 2014 ja 2015, YPJ:n piirissä olevat kokoaikaiset

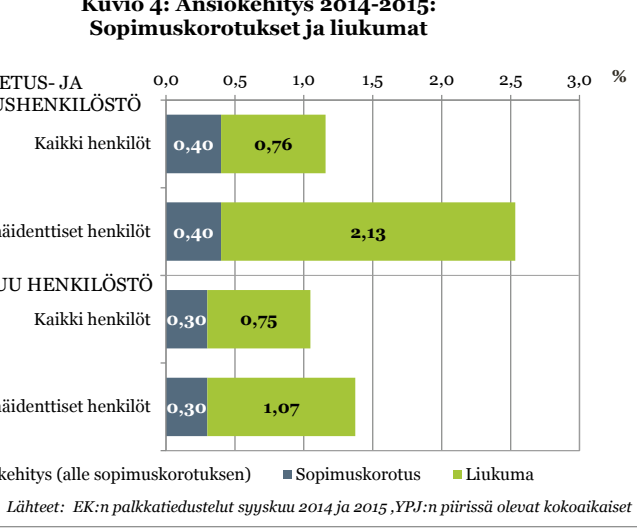
<sup>6</sup> "YHTEENSÄ 2015" -henkilöstömäärät eivät vastaa taulukon 7 vuoden 2015 "Kaikki henkilöt" -lukumääriä. Taulukossa 7 "Kaikki henkilöt" vuonna 2015 sisältää kaikki vuonna 2015 kokoaikaisessa työssä olleet henkilöt. Lukuun voi siis luonnollisesti sisältyä sellaisia henkilöitä, jotka ovat olleet aineistossa myös vuonna 2014, mutta osa-aikaisina. Taulukon 8 "YHTEENSÄ 2015" -lukuun sisältyy sen sijaan vain sellaisia identtisiä henkilöitä, jotka ovat olleet kokoaikaisia kumpanakin vuonna.

<sup>7</sup> Syyskuun 2015 henkilöstöryhmän mukaan.

2014) niin sanottujen vanhojen, kumpanakin vuonna tilastossa esiintyvien työntekijöiden palkoista. Muussa henkilöstössä uusien keskipalkka suhteessa vanhojen palkkatasoon oli 96 prosenttia (89 prosenttia vuonna 2014). Merkittävää tasoittumista vuosien 2014 ja 2015 välillä näyttäisi selittävän se, että vuonna 2015 uudet henkilöt on palkattu keskimäärin korkeampaan vaativuustasoon kuin vuonna 2014.

Kaikkien henkilöiden ansiokehitysprosentti kertookin paremmin kyseisen henkilöstöryhmän keskiansiossa vuoden aikana tapahtuneen muutoksen, kun taas identtisten ansiokehitys kuvaa henkilöiden urakehityksen ja ammatista toiseen siirtymisen myötä syntyvää ansiokehitystä.

Opetus- ja tutkimushenkilöstön säännöllisen työajan ansioiden kehityksestä yhteensä 0,4 prosenttiyksikköä syntyi tilastokauden aikana voimaan astuneesta sopimuskorotuksesta. Opetus- ja tutkimushenkilöstön kaikilla henkilöillä sopimuskorotuksen päälle keskiansiot nousivat noin 0,8 prosenttiyksikköä. Järjestelmäidenttisillä henkilöillä keskiansiot nousivat kaikkiaan noin 2,4 prosenttia, josta sopimuskorotuksen ylittävän ansiokehityksen, eli liukumän, osuus oli hieman yli 2,1 prosenttiyksikköä. Ero kaikkien henkilöiden ja järjestel-



mäidenttisten henkilöiden välillä johtuu henkilöstön rakennemuutoksesta.

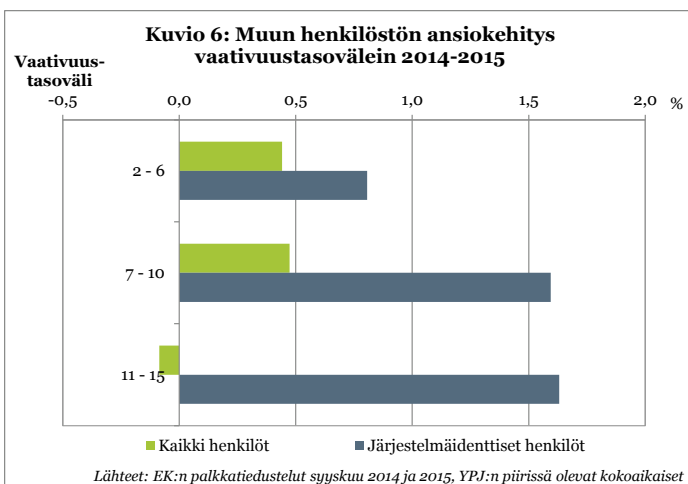
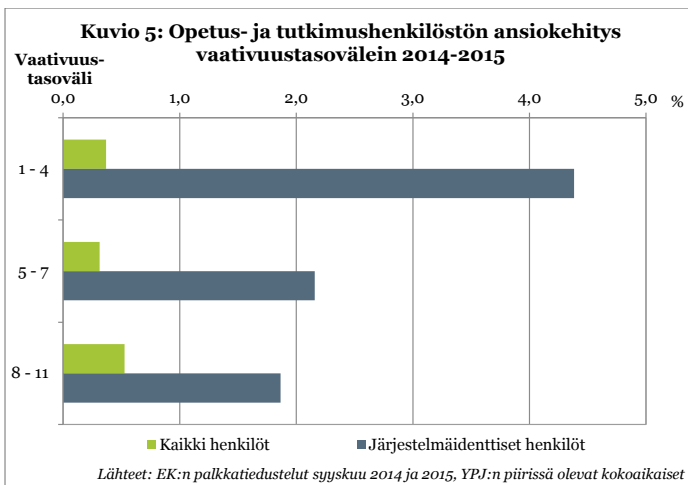
Muulla henkilöstöllä tilastokauden aikana voimaan astuneen sopimuskorotuksen osuus ansiokehityksestä oli 0,3 prosenttiyksikköä. Liukumän suuruudeksi muodostui noin 0,7 prosenttiyksikköä kaikilla henkilöillä ja noin 1,1 prosenttiyksikköä järjestelmäidenttisillä henkilöillä.

Järjestelmäidenttisten ansiokehitys eroaa identtisten ansiokehityksestä siten, että järjestelmäidenttisten luvuista on eliminoitu yliopistojen ja henkilöstöryhmien yli tapahtuvan ammatinvaihdon vaikutus. Järjestelmäidenttisten ansiokehitys sisältää siis samassa palkkausjärjestelmässä pysyneiden henkilöiden urakehityksen ja mahdollisen järjestelmän sisällä tapahtuvan ammatinvaihdon vaikutukset.

## Ansiokehitys vaativuustasovälein

Vaativuustasovälein tarkasteltuna opetus- ja tutkimushenkilöstön ansiokehityksessä on eroja varsinkin järjestelmäidenttisten henkilöiden välillä. Kaikkien henkilöiden ansiokehitys oli kautta linjan huomattavasti matalampaa kuin järjestelmäidenttisten henkilöiden. Suurin ansioiden nousu järjestelmäidenttisillä oli vaativuustasovälillä 1-4 ja kaikilla henkilöillä vaativuustasovälillä 8-11. Vaativuustasovälin sisällä suurin ansiokehityksen ero kaikkien ja järjestelmäidenttisten välillä oli tasoilla 1-4 ollen 4 prosenttiyksikköä.

Järjestelmäidenttisen opetus- ja tutkimushenkilöstön poikkeavaa ansiokehitystä vaativuustasovälillä 1-4 selittää jälleen suuri tohtorikoulutettavien joukko, jossa koulutuksen etenemisen myötä nousee tasolta toiselle. Tarkemmin tarkasteltuna tämä näkyy etenkin vaativuustasoille 3 ja 4 vuonna 2015 sijoittuneilla.



Taulukko 9: Kokoaikainen henkilöstö vaativuustasoittain 2014 ja 2015

Opetus- ja tutkimushenkilöstö

Vaativuustaso	Kaikki henkilöt		Järjestelmäidenttiset henkilöt	
	2014	2015	2014	2015
1	1194	1076	756	430
2	2397	2160	1747	1440
3	1469	1481	935	1149
4	1017	1012	652	779
5	3166	3258	2342	2460
6	2507	2532	2109	2200
7	1086	1124	967	1005
8	891	856	783	755
9	961	972	832	876
10	410	426	354	383
11	26	20	18	18

**YHTEENSÄ**

**15124                      14917                      11495                      11495**

*Lähteet: EK:n palkkatiedustelut syyskuu 2014 ja 2015, YPJ:n piirissä olevat kokoaikaiset*

Taulukko 10: Kokoaikainen henkilöstö vaativuustasoittain 2014 ja 2015

Muu henkilöstö

Vaativuustaso	Kaikki henkilöt		Järjestelmäidenttiset henkilöt	
	2014	2015	2014	2015
2	62	64	51	46
3	242	208	185	177
4	544	476	445	411
5	1301	1145	1101	1043
6	1772	1680	1552	1530
7	1433	1400	1232	1246
8	1503	1450	1232	1238
9	1665	1699	1425	1478
10	1020	999	881	903
11	531	515	455	475
12	178	181	153	163
13	48	49	37	39
14	3	3	3	3
15	4	4	4	4

**YHTEENSÄ**

**10306                      9873                      8756                      8756**

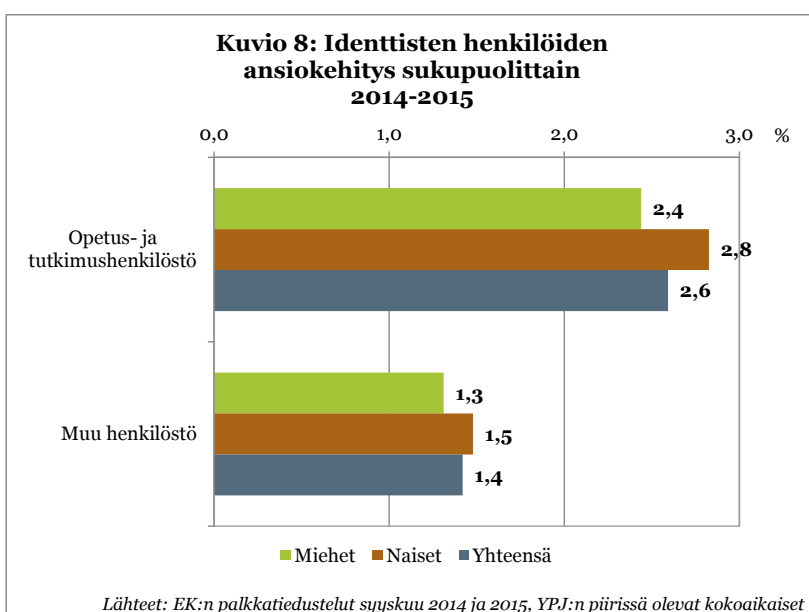
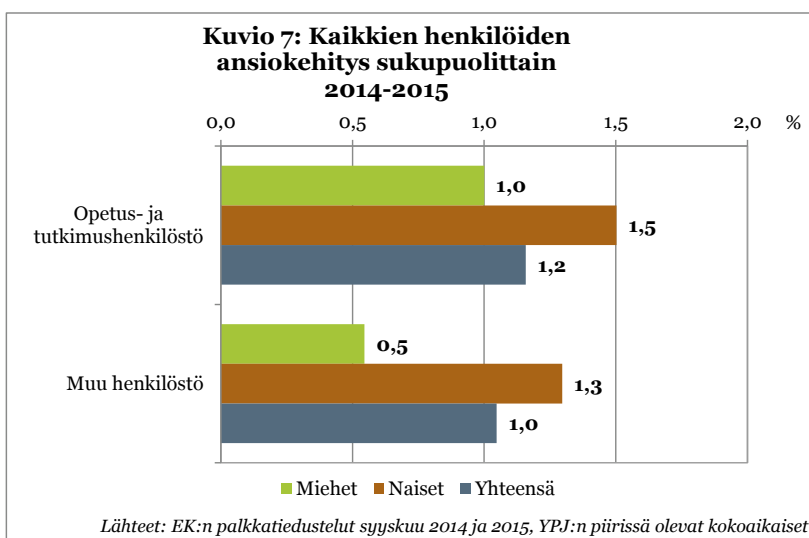
*Lähteet: EK:n palkkatiedustelut syyskuu 2014 ja 2015, YPJ:n piirissä olevat kokoaikaiset*

## Keskiansiot ja ansiokehitys sukupuolittain

Taulukko 11: Kokoaikainen henkilöstö sukupuolittain 2014 ja 2015

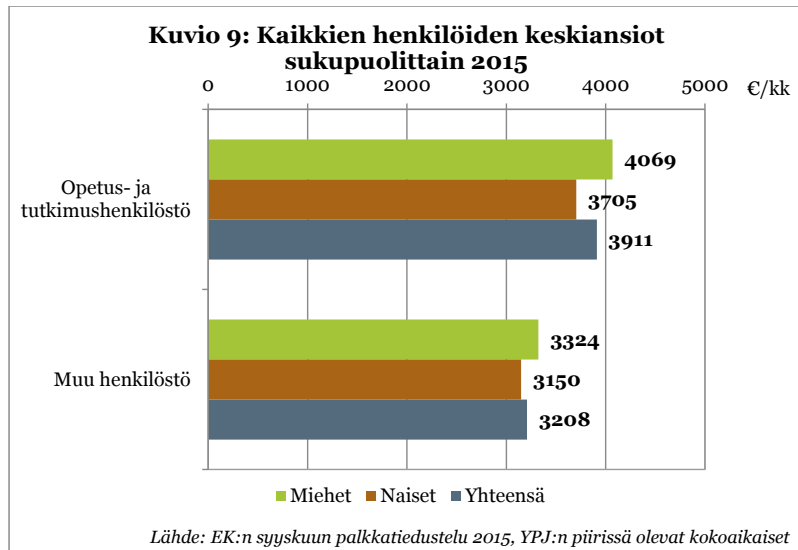
	Opetus- ja tutkimushenkilöstö		Muu henkilöstö		Yhteensä	
	2014	2015	2014	2015	2014	2015
<b>KAIKKI HENKILÖT</b>						
Miehet	8620	8429	3453	3331	12073	11760
Naiset	6504	6488	6853	6542	13357	13030
Yhteensä	15124	14917	10306	9873	25430	24790
<b>IDENTTISET HENKILÖT<sup>8</sup></b>						
Miehet	6913	6913	3048	3048	9961	9961
Naiset	5042	5042	5826	5826	10868	10868
Yhteensä	11955	11955	8874	8874	20829	20829

Lähteet: EK:n palkkatiedustelut syyskuu 2014 ja 2015, YPJ:n piirissä olevat kokoaikaiset



<sup>8</sup> Syyskuun 2015 henkilöstöryhmän mukaan.





Järjestelmäidenttisellä muulla henkilöstöllä ansiokehitys oli opetus- ja tutkimushenkilöstöä tasaisempaa vaativuustasovälein tarkasteltuna; ero tasojen välillä oli 0,8 prosenttiyksikköä, joka on puolet opetus- ja tutkimushenkilöstön erosta. Kaikilla henkilöillä suurin ansiotason nousu oli väleillä 2–6 ja 7–10 sekä järjestelmäidenttisillä henkilöillä väleillä 7–10 ja 11–15. Vaativuustasovälin sisällä suurin ansiokehityksen ero kaikkien ja järjestelmäidenttisten välillä oli tasoilla 11–15 ollen 1,7 prosenttiyksikköä.

Sukupuolittain tarkasteltuna kaikilla henkilöillä miesten keskiansioiden nousu jäi 0,5 prosenttiyksikköä jälkeen naisten ansioiden noususta opetus- ja tutkimushenkilöstössä ja peräti 0,8 prosenttiyksikköä muussa henkilöstössä. Vuosina 2013–2014 miesten keskiansioiden kehitys jäi yhden prosentin kymmenyksen jälkeen naisten ansiokehityksestä kummassakin henkilöstöryhmässä.

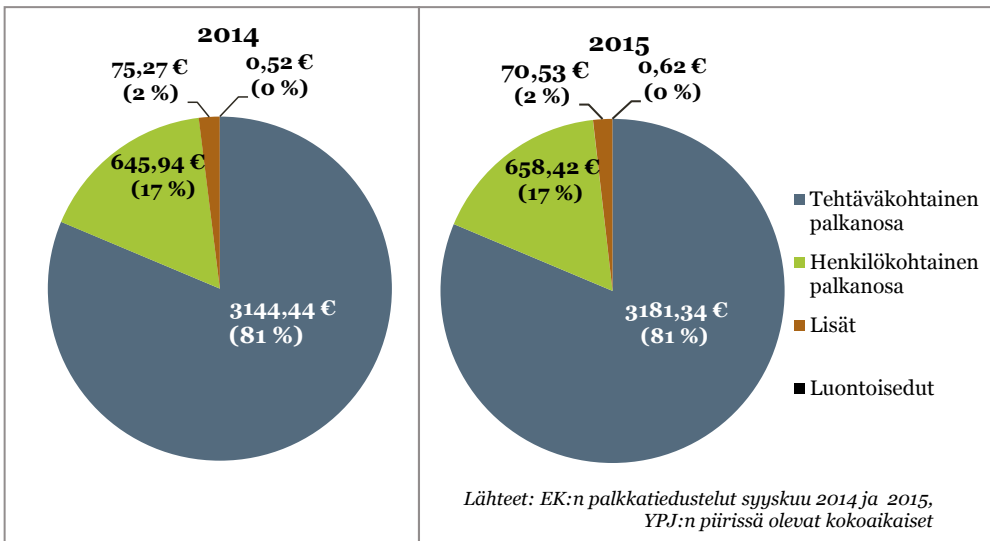
Identtisillä henkilöillä sukupuolten väliset erot ansiokehityksessä olivat pienempiä ja samaa luokkaa kuin vuosina 2013–2014. Naisten keskiansiot nousivat miesten keskiansioita nopeammin: opetus- ja tutkimushenkilöstössä 0,4 prosenttiyksikköä ja muussa henkilöstössä 0,2 prosenttiyksikköä.

Henkilöstöryhmäkohtaisissa keskiansioissa sukupuolten väliset erot olivat päinvastaiset kuin erot ansiokehityksessä: miesten keskiansiot ylittivät naisten keskiansiot sekä opetus- ja tutkimushenkilöstössä että muussa henkilöstössä. Siten palkkaerot kaventuivat. Opetus- ja tutkimushenkilöstössä naisten keskiansio oli 91 prosenttia miesten keskiansiosta (91 prosenttia vuonna 2014) ja muussa henkilöstössä 95 prosenttia (94 prosenttia vuonna 2014).

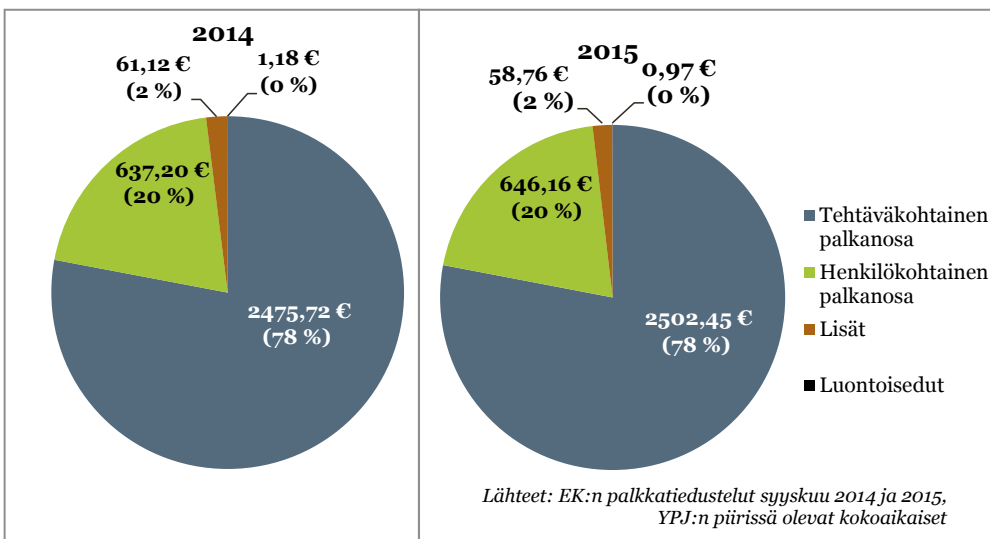
On huomattava, että näin karkealla tasolla tehty tarkastelu ei ota huomioon mahdollisia sukupuolten välisiä eroja esimerkiksi eri vaativuustason tehtäviin sijoittumisessa, tehtävistä suoriutumisessa tai koulutus- ja työkokemustaustassa. Toisin sanoen tässä julkaisussa esitettyjen lukujen perusteella ei voida puhua sukupuolten välisestä palkkaerosta, kun sillä tarkoitetaan samaa työtä tekevien ja ominaisuuksiltaan yhtäläisten naisten ja miesten välistä palkkaeroa. Tämän palkkaeron selvittäminen vaatisi useiden – tässä julkaisussa huomioimattomien – taustamuuttujien tarkastelua. Yllä olevalla karkeallakin tarkastelulla erot ovat kuitenkin poikkeuksellisen pieniä.

## Palkkauksen rakenne

Kuvio 10: Opetus- ja tutkimushenkilöstön palkkauksen rakenne 2014 ja 2015



Kuvio 11: Muun henkilöstön palkkauksen rakenne 2014 ja 2015



Palkkauksen rakenne yliopistoissa on yleisesti ottaen hyvin yksinkertainen. Tehtäväkohtainen ja henkilökohtainen palkanosa yhdessä kattavat lähes koko palkan. Tehtäväkohtaisen palkanosan osuus on henkilöstöryhmästä riippuen noin 78–81 prosenttia säännöllisen työajan ansiosta ja henkilökohtaisen palkanosan osuus vastaavasti henkilöstöryhmästä

riippuen 17–20 prosenttia. Jäljelle jäävä 2 prosenttia muodostuu erilaisista lisistä, jotka on eritelty edellä säännöllisen työajan ansion kuvauksessa. Luontoisetujen osuus yliopistojen henkilöstön palkkauksessa on käytännössä olematon, vain muutamien prosentin sadasosien suuruinen.

# HARJOITTELUKOULUT

---

# AVAINLUKUJA HARJOITTELUKOULUJEN OPETUSHENKILÖSTÖSTÄ

## Henkilöstömäärä

Taulukko 12: Henkilöstömäärät ja sukupuolijakaumat harjoittelukouluittain syyskuussa 2015				
Harjoittelukoulu	Lkm 2015	Muutos edellis- vuodesta (%)	Miehiä (%)	Naisia (%)
Turun yliopisto	141	-2,1	29,1	70,9
Helsingin yliopisto	139	0,0	29,5	70,5
Itä-Suomen yliopisto	113	0,9	32,7	67,3
Oulun yliopisto	98	-1,0	38,8	61,2
Jyväskylän yliopisto	91	7,1	30,8	69,2
Åbo Akademi	79	-3,7	31,6	68,4
Tampereen yliopisto	78	5,4	33,3	66,7
Lapin yliopisto	28	0,0	32,1	67,9
<b>YHTEENSÄ</b>	<b>767</b>	<b>0,5</b>	<b>31,9</b>	<b>68,1</b>

Lähteet: EK:n palkkatiedustelut syyskuu 2014 ja 2015, palkkausjärjestelmän piirissä olevat

Taulukossa 12 on esitettyä yliopistojen harjoittelukoulujen opetushenkilöstön määrät syyskuussa 2015 ja muutokset vuoden 2014 syyskuuhun verrattuna. Harjoittelukoulujen henkilöstömäärä kasvoi kokonaisuutena puoli prosenttia vuodesta 2014. Henkilöstöstä reilu kaksi kolmasosaa oli naisia.

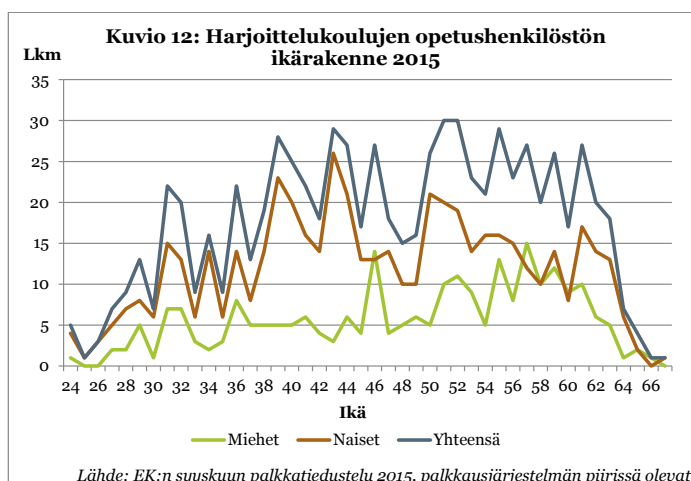
Yliopistojen henkilöstömäärien tavoin myös harjoittelukoulujen opetushenkilöstön lukumäärät perustuvat Elinkeinoelämän keskusliiton EK:n vuosittaisen palkkatiedustelun aineistoon, joka kattaa kaikki koko syyskuun (ennen vuotta 2014 lokakuun) työsuhteessa olleet kuukausipalkkaiset toimihenkilöt ja työntekijät, joille on maksettu palkkaa. Aineisto sisältää myös kaikki tuntiopettajat. Aineisto ei sisällä pal-

kansajia, joiden työsuhte ei ole kestänyt koko kuukautta eikä perhe-, opinto-, vuorottelu- tai muulla sellaisella vapaalla, sairauslomalla tai lomautettuna olevia palkkansajia, joilla ei ole ollut lainkaan palkkatuloja syyskuun aikana.

Taulukon 12 luvuissa, kuten kaikissa tässä julkaisussa esitettävissä harjoittelukouluja koskevissa taulukoissa ja kuvioissa, ovat mukana ne henkilöt, joiden palkkaus noudattaa yliopistojen harjoittelukoulujen opetushenkilöstön palkkausjärjestelmää. Tässä julkaisussa ei siis ole mukana nk. sopimuspalkkaisia, minkä vuoksi esitettävät tilastotiedot poikkeavat hieman EK:n julkaisemista syyskuun 2015 kuukausipalkkatilastoista.

## Ikärakenne

Keski-ikä harjoittelukoulujen opetushenkilöstössä syyskuussa 2015 oli 47 vuotta. Suurin massa muodostuu noin 45–60-vuotiaista, mutta ikärakenteet eroavat jonkin verran sukupuolten välillä. Naisten ikärakenne on hieman tasaisempi kuin miesten ja naisilla mediaani-ikä syyskuussa 2015 oli 46 vuotta. Miehillä mediaani-ikä oli 51 vuotta, mikä tarkoittaa, että harjoittelukoulujen opetushenkilöstön miehistä puolet oli yli 51-vuotiaita. Naisten ikärakenteessa on nähtävissä notkahdus 1960–70-luvun vaihteessa syntyneiden kohdalla, mikä voi viestiä 1990-luvun laman vaikuttaneen naisten työllistymiseen harjoittelukouluissa.



## Vakinaisuus ja määräaikaisuus

Taulukko 13: Vakinaisten ja määräaikaisten osuudet sukupuolittain ja vaativuustasovälein 2015

	Vakinaisia		Määräaikaisia		Vakinaisten osuuden muutos edellisvuodesta (%-yks.)
	lkm	%	lkm	%	
<b>Yhteensä</b>	<b>594</b>	<b>77,4</b>	<b>173</b>	<b>22,6</b>	<b>1,2</b>
1-4	3	7,0	40	93,0	-17,3
5-7	547	81,0	128	19,0	3,1
8-11	44	89,8	5	10,2	-2,4
<b>Miehet</b>	<b>197</b>	<b>80,4</b>	<b>48</b>	<b>19,6</b>	<b>2,1</b>
1-4	1	9,1	10	90,9	-10,9
5-7	174	82,5	37	17,5	3,4
8-11	22	95,7	1	4,3	0,0
<b>Naiset</b>	<b>397</b>	<b>76,1</b>	<b>125</b>	<b>23,9</b>	<b>0,8</b>
1-4	2	6,3	30	93,8	-19,7
5-7	373	80,4	91	19,6	3,0
8-11	22	84,6	4	15,4	-4,7

Lähteet: EK:n palkkatiedustelut syyskuu 2014 ja 2015, palkkausjärjestelmän piirissä olevat

Syyskuussa 2014 harjoittelukoulujen opetushenkilöstöstä 77 prosenttia oli vakinaisessa työsuhteessa. Vakinaisessa työsuhteessa olevien osuus kasvoi edellisvuoteen verrattuna prosenttiyksikön. Muutoksen suunta ja suuruus vaihteli kuitenkin selkeästi eri vaativuustasoväleillä. Tosin on huomattava, että henkilöitä on vähän matalammilla ja korkeammilla vaativuustasoilla.

Esimerkiksi vaativuustasoille 8-11 sijoittuvan henkilöstön joukossa vakinaisten osuus laski noin 2 prosenttiyksikköä ja vaativuustasoille 1-4 sijoittuvien joukossa noin 17 prosenttiyksikköä. Vaativuustasovälillä 5-7, jonne valtaosa harjoittelukoulujen opetushenkilöstöstä sijoittuu, vakinaisten osuus sen sijaan kasvoi 3 prosenttiyksikköä. Sekä miehillä että naisilla kehitys on ollut samansuuntaista.

## Kokoaikaisuus ja osa-aikaisuus

Taulukko 14: Kokoaikaisten ja osa-aikaisten osuudet sukupuolittain ja vaativuustasovälein 2015

	Kokoaikaisia		Osa-aikaisia		Kokoaikaisten osuuden muutos edellisvuodesta (%-yks.)
	lkm	%	lkm	%	
<b>Yhteensä</b>	<b>681</b>	<b>88,8</b>	<b>86</b>	<b>11,2</b>	<b>0,5</b>
1-4	26	60,5	17	39,5	1,0
5-7	609	90,2	66	9,8	1,0
8-11	46	93,9	3	6,1	-4,2
<b>Miehet</b>	<b>225</b>	<b>91,8</b>	<b>20</b>	<b>8,2</b>	<b>1,3</b>
1-4	6	54,5	5	45,5	4,5
5-7	196	92,9	15	7,1	1,5
8-11	23	100,0	0	0,0	0,0
<b>Naiset</b>	<b>456</b>	<b>87,4</b>	<b>66</b>	<b>12,6</b>	<b>0,1</b>
1-4	20	62,5	12	37,5	-0,5
5-7	413	89,0	51	11,0	0,9
8-11	23	88,5	3	11,5	-8,0

Lähteet: EK:n palkkatiedustelut syyskuu 2014 ja 2015, palkkausjärjestelmän piirissä olevat

Vuoden 2015 syyskuussa kokoaikaista työtä tekevien osuus harjoittelukoulujen opetushenkilöstössä oli 89 prosenttia. Kasvua edellisvuoteen nähden oli 0,5 prosenttiyksikköä. Vaativuustasoväleillä 1-4 ja 5-7 kokoaikaisten osuus kasvoi prosenttiyksiköllä, kun taas ylimmillä vaativuustasoilla 8-11 kokoaikaisten osuus laski.

Sukupuolittain tarkasteltuna miehillä kokoaikaisten osuus neljällä alimmalla vaativuustasolla yhteensä säilyi ennallaan ja kasvoi muilla vaativuustasoilla. Kaikkiaan syyskuus-

sa 2015 miehistä 1,3 prosenttiyksikköä suurempi osuus oli kokoaikaisena kuin syyskuussa 2014. Naisilla kokoaikaisten osuus säilyi lähes ennallaan. Suurin muutos naisilla tapahtui vaativuustasovälillä 5-7, jossa kokoaikaisten osuus nousi vuoden aikana lähes prosenttiyksikön. Muilla vaativuustasoväleillä kokoaikaisten naisten osuus laski. On kuitenkin huomattava, että lukumäärät vaativuustasoväleillä 1-4 ja 8-11 kautta linjan ovat niin pieniä, että jo yksittäisten työsuhteiden muutokset heilauttavat prosentuaalisia osuuksia merkittävästi.

# ANSIOKEHITYS

Kaikki tässä julkaisussa esiteltävät ja käsiteltävät palkka- ja ansiokehitystilastot on laskettu aineistosta, joka käsittää ainoastaan kokoaikaiset henkilöt. Tämä johtuu siitä, että osa-aikaisten henkilöiden palkka on usein luonnollisesti kokoaikaisia henkilöitä alempi ja näiden mukaan ottaminen tilastoon vääristäisi todellista kuvaa ansiotasosta, sillä lyhyemmän työajan vaikutusta ei voida luotettavasti eliminoida laskennoissa.

Tässä luvussa käytettävissä tilastoissa käytetään poikkeusta ansiokäsitteenä säännöllisen työajan ansiota (STA).

## Ansiokehitys ja sopimuskorotukset 2014–2015

	2014	2015
Kaikki henkilöt	674	681
Identtiset henkilöt <sup>10</sup>	590	590
Järjestelmäidenttiset henkilöt	582	582

*Lähteet: EK:n palkkatiedustelut syyskuu 2014 ja 2015, palkkausjärjestelmän piirissä olevat kokoaikaiset*

Harjoittelukoulujen kokoaikaisen opetushenkilöstön lukumäärä kasvoi 7 henkilöllä syyskuusta 2014 syyskuuhun 2015. Syyskuun 2015 681 henkilöstä 590 esiintyi aineistossa myös syyskuussa 2014, joista 582 samassa harjoittelukoulussa ja henkilöstöryhmässä. Identtisistä henkilöistä 8 kuului siis edeltävänä vuonna yliopistojen opetus- ja tutkimushenkilöstöön, muuhun henkilöstöön tai oli kokonaan ilman arvi-

## Säännöllisen työajan ansio

Säännöllisen työajan ansio sisältää harjoittelukoulujen opetushenkilöstöllä seuraavat palkanosat:

- vaativuustason mukainen tehtäväkohtainen palkansa
- työn suoritustason mukainen henkilökohtainen palkansa
- luontoisetujen verotusarvo
- erillinen henkilökohtainen lisä
- siirtymälisä
- aiemmin voimassa olleeseen virka- ja työehtosopimukseen perustuva palkan takuuosa
- hallintotehtäväpalkkio
- luontoisetujen verotusarvo
- ylityöntipalkkiot
- siirtymäajan tasaus

ointijärjestelmää sopimuspalkkaisuuden tai juuri alkaneen työsuhteen vuoksi. Henkilöstömäärän vähäisen muutoksen ansiosta vuosien 2014 ja 2015 aineistoista laskettuja lukuja voidaan pitää keskenään hyvin vertailukelpoisina. Vaihtuvuutta harjoittelukoulujen opetushenkilöstössä oli noin 10 prosenttia<sup>11</sup>.

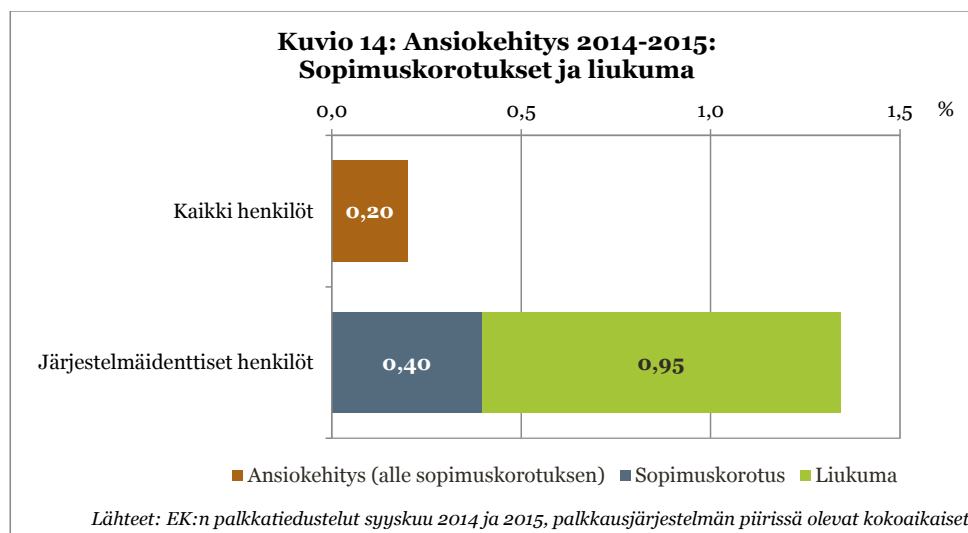
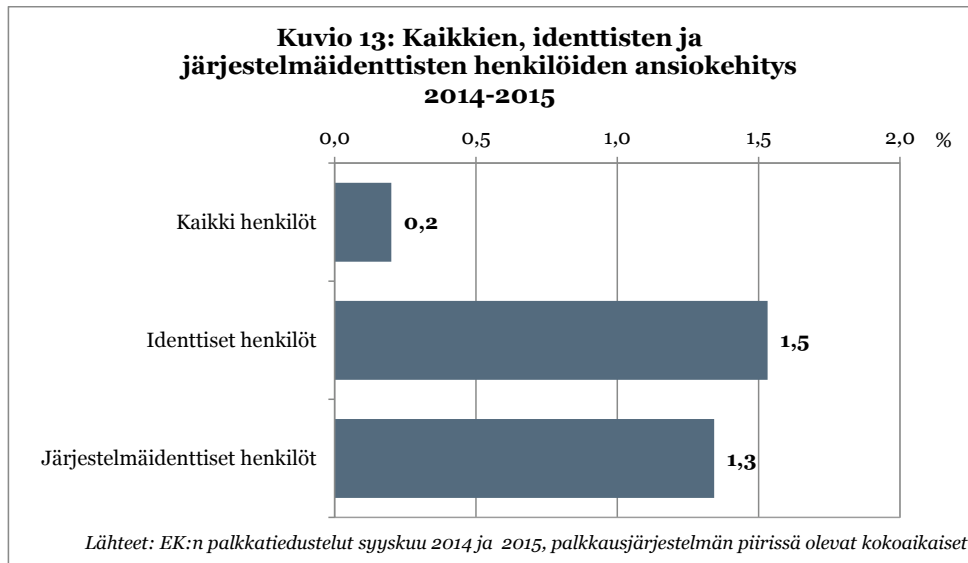
	Henkilöstömäärä 2015	Vaativuustason keskiarvo 2015	Suoritustason keskiarvo 2015	STA-keskiarvo
YHTEENSÄ 2015 (identtiset + uudet) <sup>12</sup>	661	5,86	6,40	4717
Identtiset henkilöt 2014-2015 <sup>10</sup>	590	5,96	6,70	4806
Uudet henkilöt 2015	71	5,06	3,92	3984
Pois jääneet henkilöt 2014	60	5,57	4,88	4327

*Lähteet: EK:n palkkatiedustelut syyskuu 2014 ja 2015, palkkausjärjestelmän piirissä olevat kokoaikaiset*

<sup>10</sup> Syyskuun 2015 henkilöstöryhmän mukaan

<sup>11</sup> Vaihtuvuus on laskettu kaavalla 
$$\frac{\text{(uudet henkilöt + pois jääneet henkilöt)} / 2}{\text{henkilöstö syyskuussa 2015}}$$

<sup>12</sup> ”YHTEENSÄ 2015” -henkilöstömäärä ei vastaa taulukon 15 vuoden 2015 ”Kaikki henkilöt” -lukumäärää. Taulukossa 15 ”Kaikki henkilöt” vuonna 2015 sisältää kaikki vuonna 2015 kokoaikaisessa työssä olleet henkilöt. Lukuun voi siis luonnollisesti sisältyä sellaisia henkilöitä, jotka ovat olleet aineistossa myös vuonna 2014, mutta osa-aikaisina. Taulukon 16 ”YHTEENSÄ 2015” -lukuun sisältyy sen sijaan vain sellaisia identtisiä henkilöitä, jotka ovat olleet kokoaikaisia kumpanakin vuonna.



Syyskuusta 2014 syyskuuhun 2015 harjoittelukoulujen opetushenkilöstöllä keskimääräinen kuukausiansio nousi 0,2 prosenttia kaikilla henkilöillä (-0,1 prosenttia vuonna 2014), 1,5 prosenttia identtisillä henkilöillä (1,0 prosentti vuonna 2014) ja 1,3 prosenttia (0,8 prosenttia vuonna 2014) järjestelmäidenttisillä henkilöillä.

Identtisten henkilöiden ansiokehitys ylitti kaikkien henkilöiden ansiokehityksen reilulla yhdellä prosenttiyksiköllä. Kaikkien henkilöiden joukossa ovat myös ne palkansaajat, jotka esiintyvät tilastossa ainoastaan toisena tarkasteluajankohtana. Tällöin rakenteelliset tekijät, kuten uusien henkilöiden palkkaaminen ja ensimmäisenä tarkasteluajankohtana palvelleiden henkilöiden poistuminen aineistosta tilastokauden aikana vaikuttavat henkilöstöryhmän ansiokehitykseen.

Merkittävä syy kaikkien ja identtisten henkilöiden ansiokehityksen eroihin on uusien palkattujen henkilöiden matalampi aloituspalkka verrattuna pidempään palvelleiden ansiotasoon. Harjoittelukoulujen opetushenkilöstön uusien, tilastokauden aikana palkattujen kokoaikasten työntekijöi-

den keskipalkka syyskuussa 2015 oli noin 83 prosenttia (86 prosenttia vuonna 2014) niin sanottujen vanhojen, kumpainakin vuonna tilastossa esiintyvien työntekijöiden palkoista. Kaikkien henkilöiden ansiokehitysprosentti kertookin paremmin kyseisen henkilöstöryhmän keskiansiossa vuoden aikana tapahtuneen muutoksen, kun taas identtisten ansiokehitys kuvaa henkilöiden urakehityksen ja ammatista toiseen siirtymisen myötä syntyvää ansiokehitystä.

Kyseiselle tilastokaudelle ajoittuva työehtosopimuksen mukainen palkankorotus oli 0,4 prosentin yleiskorotus lukuun ottamatta korkeimpia vaativuustasoja, joilla korotus oli 0,3 prosenttia. Ansiokehitys harjoittelukoulujen opetushenkilöstön kaikilla henkilöillä jäi siis alle sopimuskorotuksen määrään. Suurin syy tähän on edellä mainittu vaihtuvuus, joka tyypillisesti laskee kaikkien henkilöiden ansiokehitystä. Järjestelmäidenttisten henkilöiden ansiokehitys oli kokonaisuudessaan 1,3 prosenttia (0,8 prosenttia vuonna 2014). Näin ollen liukuman osuus ansiokehityksestä oli vajaa prosenttiyksikkö.

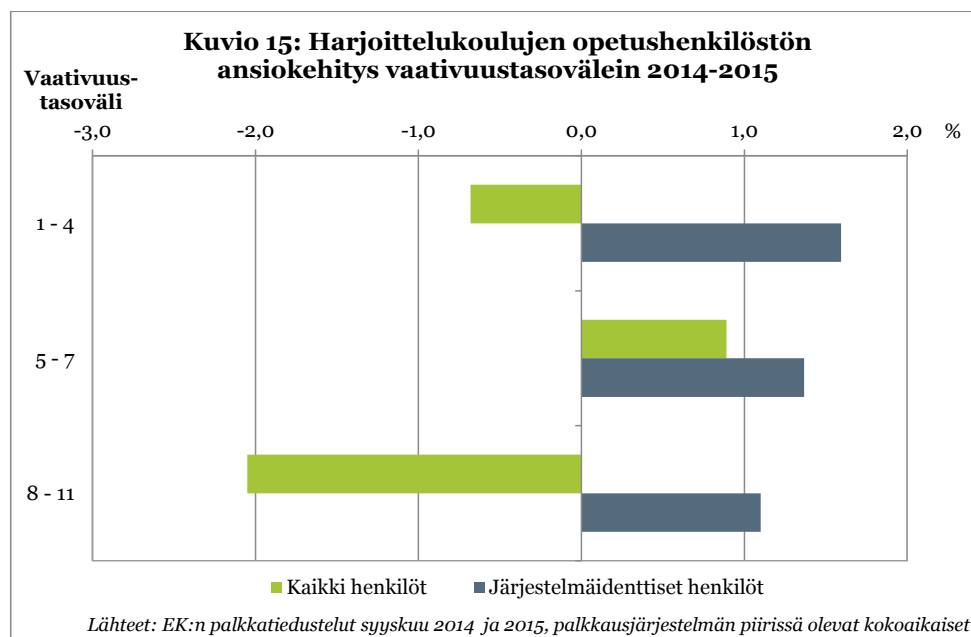


## Ansiokehitys vaativuustasovälein

Taulukko 17: Kokoaikainen henkilöstö vaativuustasoittain 2014 ja 2015

Vaativuustaso	Kaikki henkilöt		Järjestelmäidenttiset henkilöt	
	2014	2015	2014	2015
1	0	0	0	0
2	0	0	0	0
3	1	1	1	1
4	21	25	14	9
5	299	299	248	240
6	201	209	181	188
7	102	101	95	98
8	18	18	16	18
9	6	7	5	7
10	19	14	16	14
11	7	7	6	7
<b>YHTEENSÄ</b>	<b>674</b>	<b>681</b>	<b>582</b>	<b>582</b>

Lähteet: EK:n palkkatiedustelut syyskuu 2014 ja 2015, palkkausjärjestelmän piirissä olevat kokoaikaiset



Vaativuustasovälein tarkasteltuna harjoittelukoulujen opetushenkilöstön ansiokehityksessä oli eroja. Tosin täytyy huomata, että henkilöstöä on varsin vähän matalammilla ja korkeammilla vaativuustasoilla.

Kaikkien henkilöiden ansiokehitys oli kautta linjan matalampaa kuin järjestelmäidenttisten henkilöiden. Nouseva

ansiokehitys kaikilla henkilöillä oli vaativuustasovälillä 5–7. Järjestelmäidenttisillä ansiot nousivat eniten välillä 1–4. Vaativuustasovälin sisällä suurin ero kaikkien henkilöiden ja järjestelmäidenttisten henkilöiden ansiokehityksen välillä oli tasoilla 8–11 ollen 3,2 prosenttiyksikköä. Järjestelmäidenttisillä henkilöillä ansiokehitys oli positiivinen kaikilla vaativuustasoväleillä.

## Keskiansiot ja ansiokehitys sukupuolittain

**Taulukko 18: Kokoaikainen henkilöstö sukupuolittain 2014 ja 2015**

	2014	2015
<b>KAIKKI HENKILÖT</b>		
Miehet	229	225
Naiset	445	456
Yhteensä	674	681
<b>IDENTTISET HENKILÖT<sup>13</sup></b>		
Miehet	203	203
Naiset	387	387
Yhteensä	590	590

*Lähteet: EK:n palkkatiedustelut syyskuu 2014 ja 2015, palkkausjärjestelmän piirissä olevat kokoaikaiset*

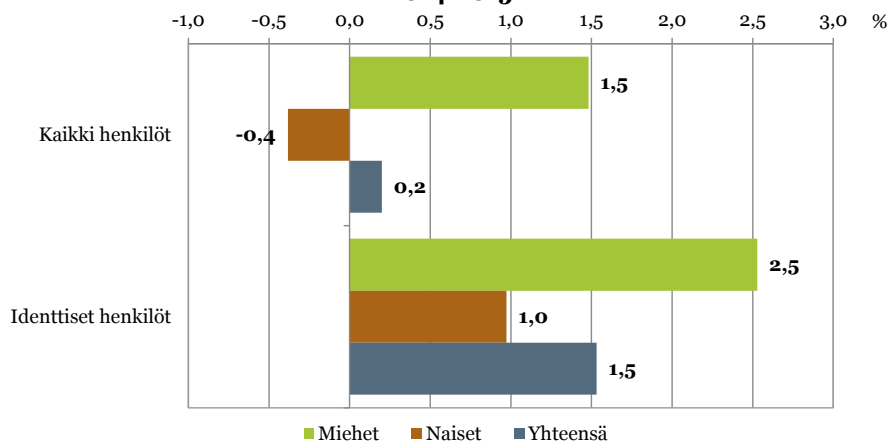
Sukupuolittain tarkasteltuna kaikilla henkilöillä naisten keskiansio laski syyskuusta 2014 syyskuuhun 2015 0,4 prosent-

tia. Vastaavasti miesten keskiansioit nousivat 1,5 prosenttia. Identtisillä henkilöillä puolestaan ansiokehitys sukupuolittain oli hieman tasaisempaa naisten ansionousun ollessa prosentin verran ja miesten 2,5 prosenttia.

Harjoittelukoulujen opetushenkilöstön keskiansioissa sukupuolten väliset erot olivat miesten eduksi: miesten keskiansio syyskuussa 2014 ylitti naisten keskiansion 384 eurolla. Prosentuaalisesti naisten keskiansio oli noin 92 prosenttia (94 % vuonna 2014) miesten keskiansiosta.

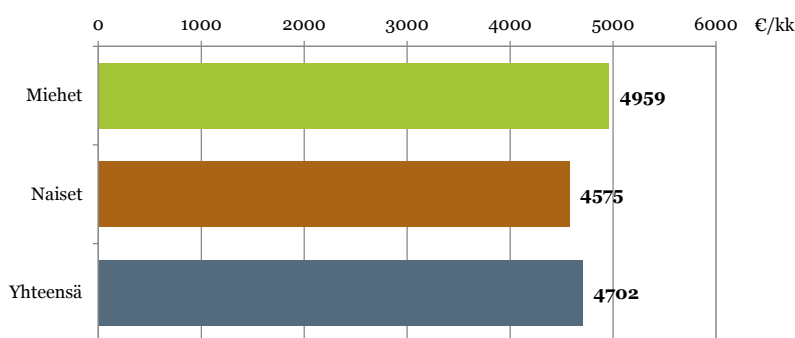
On huomattava, että näin karkealla tasolla tehty tarkastelu ei ota huomioon mahdollisia sukupuolten välisiä eroja esimerkiksi eri vaatuvuustason tehtäviin sijoittumisessa, tehtävistä suoriutumisesta tai koulutus- ja työkokemustaustassa. Toisin sanoen tässä julkaisussa esitettyjen lukujen perusteella ei voida puhua sukupuolten välisestä palkkaerosta, kun sillä tarkoitetaan samaa työtä tekevien ja ominaisuuksiltaan yhtäläisten naisten ja miesten välistä palkkaeroa. Tämän palkkaeron selvittäminen vaatisi useiden – tässä julkaisussa huomioimattomien – taustamuuttujien tarkastelua.

**Kuvio 16: Kaikkien ja identtisten henkilöiden ansiokehitys sukupuolittain 2014-2015**



*Lähteet: EK:n palkkatiedustelut syyskuu 2014 ja 2015, palkkausjärjestelmän piirissä olevat kokoaikaiset*

**Kuvio 17: Keskiansiot sukupuolittain 2015**

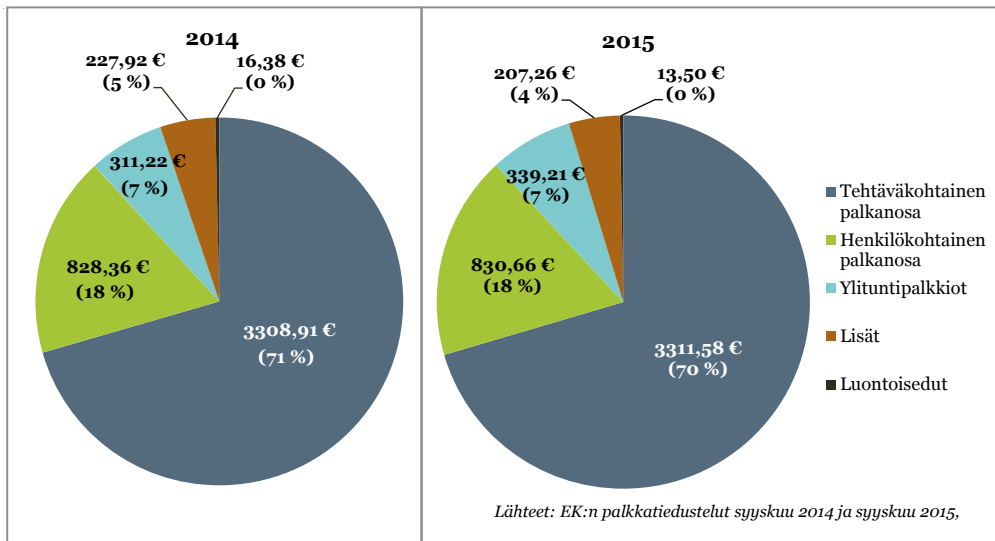


*Lähde: EK:n syyskuun palkkatiedustelu 2015, palkkausjärjestelmän piirissä olevat kokoaikaiset*

<sup>13</sup> Syyskuun 2015 henkilöstöryhmän mukaan.

## Palkkauksen rakenne

Kuvio 18: Harjoittelukoulujen opetushenkilöstön palkkauksen rakenne 2014 ja 2015



Palkkauksen rakenne harjoittelukouluissa on yleisesti ottaen melko yksinkertainen. Tehtäväkohtainen ja henkilökohtainen palkanosa yhdessä kattavat lähes 90 prosenttia palkasta. Merkittävä palkanosa edellä mainittujen lisäksi ovat ylitunti-

palkkiot, joiden osuus syyskuussa 2015 oli noin 7 prosenttia kokonaispalkasta. Jäljelle jäävä 5 prosenttia säännöllisen työajan ansiosta koostuu erilaisista lisistä ja luontoiseduista.

# LIITTEET

## Liite 1: Yliopistojen henkilöstön jakautuminen vaativuu- ja suoritustasoille 2015

Opetus- ja tutkimushenkilöstö 2015 (%)										
Vaatitaso	Henkitaso									YHTEENSÄ
	1	2	3	4	5	6	7	8	9	
1	0,1	0,3	0,7	0,5	1,0	0,3	0,6	0,0	0,0	3,5
2	0,0	0,6	4,0	4,1	3,5	1,1	0,9	0,2	0,1	14,3
3		0,3	2,2	2,6	2,7	0,9	0,7	0,3	0,1	9,9
4	0,0	0,3	1,0	1,9	1,7	1,1	1,0	0,3	0,2	7,5
5	0,0	0,2	2,5	4,7	7,2	4,8	2,5	0,7	0,2	22,8
6		0,0	0,8	2,9	5,2	5,2	3,2	1,1	0,3	18,7
7		0,0	0,2	0,9	1,9	2,4	1,7	0,9	0,2	8,2
8		0,0	0,2	0,8	1,5	1,6	1,4	0,5	0,1	6,1
9			0,1	0,4	1,3	2,3	1,8	0,8	0,3	7,0
10			0,0	0,0	0,3	0,6	0,5	0,3	0,1	1,8
11				0,0	0,0	0,0	0,1	0,0		0,1
<b>YHTEENSÄ</b>	<b>0,1</b>	<b>1,6</b>	<b>11,7</b>	<b>18,8</b>	<b>26,4</b>	<b>20,3</b>	<b>14,3</b>	<b>5,1</b>	<b>1,7</b>	<b>100,0</b>

Lähde: EK:n syyskuun palkkatiedustelu 2015, YPJ:n piirissä olevat kokoaikaiset

%
0,00–0,50
0,51–1,00
1,01–1,50
1,51–2,00
2,01–2,50
2,51–3,00
3,01–3,50
3,51–4,00
yli 4,00

Muu henkilöstö 2015 (%)										
Vaatitaso	Henkitaso									YHTEENSÄ
	1	2	3	4	5	6	7	8	9	
2	0,0	0,1	0,2	0,3	0,1					0,6
3	0,0	0,1	0,2	0,5	0,6	0,4	0,2			2,1
4	0,1	0,1	0,4	0,6	1,3	1,6	0,6	0,1	0,0	4,8
5	0,0	0,1	0,5	1,1	3,1	4,1	2,2	0,4	0,1	11,6
6	0,0	0,1	0,5	1,6	4,1	5,8	3,5	1,2	0,3	17,0
7	0,1	0,0	0,6	1,6	3,1	4,3	3,1	1,1	0,2	14,2
8	0,0	0,1	0,9	2,3	4,0	4,3	2,2	0,7	0,2	14,7
9	0,0	0,2	1,0	2,9	5,5	5,0	2,1	0,5	0,1	17,2
10		0,0	0,4	1,4	2,5	3,3	1,9	0,5	0,1	10,1
11		0,0	0,1	0,6	1,1	1,6	1,3	0,3	0,1	5,2
12			0,1	0,3	0,4	0,4	0,4	0,2	0,1	1,8
13				0,1	0,0	0,1	0,2	0,1		0,5
14					0,0	0,0				0,0
15					0,0	0,0	0,0			0,0
<b>YHTEENSÄ</b>	<b>0,2</b>	<b>0,8</b>	<b>4,9</b>	<b>13,2</b>	<b>26,0</b>	<b>31,0</b>	<b>17,7</b>	<b>5,2</b>	<b>1,1</b>	<b>100,0</b>

Lähde: EK:n syyskuun palkkatiedustelu 2015, YPJ:n piirissä olevat kokoaikaiset

%
0,00–0,50
0,51–1,00
1,01–1,50
1,51–2,00
2,01–2,50
2,51–3,00
3,01–3,50
3,51–4,00
yli 4,00

## Liite 2: Harjoittelukoulujen opetushenkilöstön jakautuminen vaatavuus- ja suoritusasteille 2015

Harjoittelukoulujen opetushenkilöstö 2015 (%)														
Vaatitaso	Henkitaso											YHTEENSÄ		
	1	2	3	4	5	6	7	8	9	10	11		12	13
1														0,0
2														0,0
3					0,1									0,1
4	0,6	0,6	1,5	0,3	0,1	0,4	0,0	0,1						3,7
5	1,0	3,2	4,0	5,7	6,5	5,3	8,5	5,1	2,9	1,5		0,1		43,9
6	0,4	0,9	2,3	2,8	3,7	2,8	6,6	4,3	4,3	0,9	1,6	0,1		30,7
7			0,1	0,4	1,0	2,1	3,8	2,1	2,1	1,6	1,0	0,4	0,1	14,8
8					0,4	0,0	0,9	0,4	0,3	0,1	0,1	0,1		2,6
9							0,1	0,0		0,4				1,0
10					0,1	0,1	0,3	0,1	0,1	0,7	0,3	0,1		2,1
11				0,1			0,1		0,0	0,6	0,1			1,0
<b>YHTEENSÄ</b>	<b>2,1</b>	<b>4,7</b>	<b>8,1</b>	<b>9,4</b>	<b>12,2</b>	<b>10,7</b>	<b>20,4</b>	<b>12,2</b>	<b>10,0</b>	<b>5,9</b>	<b>3,2</b>	<b>1,0</b>	<b>0,1</b>	<b>100,0</b>

%

0,00–0,50
0,51–1,00
1,01–1,50
1,51–2,00
2,01–2,50
2,51–3,00
3,01–3,50
3,51–4,00
yli 4,00

Lähde: EK:n syyskuun palkkiedustelu 2015, palkkausjärjestelmän piirissä olevat kokoaikaiset





Jälkipainos kielletään.