



*Tilastojulkaisu 2013*  
*Yliopistot*

***Sivistystyönantajat***  
opetus tutkimus luovuus



# Sisällys

YLIOPISTOT TYÖLLISTÄJINÄ.....	3
YLIOPISTOT.....	5
AVAINLUKUJA YLIOPISTOJEN HENKILÖSTÖSTÄ.....	6
Henkilöstömäärä.....	6
Ikärakenne.....	8
Vakinaisuus ja määräaikaisuus.....	9
Kokoaikaisuus ja osa-aikaisuus.....	10
ANSIOKEHITYS.....	11
Ansiokehitys ja sopimuskorotukset 2012–2013.....	11
Ansiokehitys vaatavuustasovälein.....	15
Keskiansiot ja ansiokehitys sukupuolittain.....	17
Ansiokehitys eräillä toimialoilla.....	19
Palkkauksen rakenne.....	20
HARJOITTELUKOULUT.....	21
AVAINLUKUJA HARJOITTELUKOULUJEN OPETUSHENKILÖSTÖSTÄ.....	22
Henkilöstömäärä.....	22
Ikärakenne.....	22
Vakinaisuus ja määräaikaisuus.....	23
Kokoaikaisuus ja osa-aikaisuus.....	24
ANSIOKEHITYS.....	25
Ansiokehitys ja sopimuskorotukset 2012–2013.....	25
Ansiokehitys vaatavuustasovälein.....	27
Keskiansiot ja ansiokehitys sukupuolittain.....	28
Palkkauksen rakenne.....	29
LIITTEET.....	30



# YLIOPISTOT TYÖLLISTÄJINÄ

Vuoden 2013 viimeisellä neljänneksellä Suomessa oli työllisiä yhteensä noin 2,4 miljoonaa, joka vastaa noin 92 prosenttia työvoimasta (Tilastokeskus). Toimialoittain tarkasteltuna suurimpia työllistäjiä ovat terveys- ja sosiaalipalvelut, teollisuus ja kaupan ala, jotka työllistivät vuoden 2013 viimeisellä neljänneksellä yhdessä noin 42 prosenttia työllisistä. Koulutus toimialana työllisti yhteensä noin 183 000 henkeä, mikä vastaa hieman alle 8 prosenttia työllisistä.

Opetus- ja kulttuuriministeriön hallinnonalalla toimivissa Suomen 14 yliopistossa työskenteli lokakuussa 2013 kaikkiaan yli 34 000 henkilöä, josta vajaa kaksi kolmasosaa kuului opetus- ja tutkimushenkilöstöön ja reilu kolmasosa muuhun henkilöstöön. Harjoittelukoulujen opetushenkilöstöön kuului vajaa 800 henkilöä. Edellisvuoteen verrattuna yliopistojen henkilöstömäärä säilyi lähes samalla tasolla. Vuodesta 2010 henkilöstömäärä on kasvanut alle yhden prosentin. Henkilöstömäärän muutos

ja henkilöstön vaihtuvuus on ollut hyvin maltillista siitä huolimatta, että Suomen yliopistosektori on yliopistolakiuudistuksen ja yliopistojen yhdistymisten myötä muuttunut viime vuosien aikana merkittävästi.

Henkilöstömäärältään Suomen suurimpia yliopistoja ovat Helsingin yliopisto, Aalto-yliopisto ja Turun yliopisto. Näissä kolmessa yliopistossa työskenteli lokakuussa 2013 yhteensä noin puolet koko yliopistosektorin henkilöstöstä.

Yliopistojen henkilöstöstä 56 prosenttia oli määräaikaissa ja vastaavasti 44 prosenttia vakinaisessa työsuhteessa lokakuussa 2013. Vakinaisten ja määräaikaisten osuudet eroavat kuitenkin merkittävästi opetus- ja tutkimushenkilöstön ja muun henkilöstön välillä. Kokoaikaista työtä tekevien osuus yliopistojen henkilöstössä vastaavana ajankohtana oli noin 83 prosenttia.



# YLIOPISTOT

---

# AVAINLUKUJA YLIOPISTOJEN HENKILÖSTÖSTÄ

## Henkilöstömäärä

Taulukossa 1 on esitettyä yliopistojen henkilöstömäärät lokakuussa 2013 ja muutokset vuoden 2012 lokakuuhun verrattuna. Lukumäärät perustuvat Elinkeinoelämän keskusliitto EK:n palkkatiedustelun aineistoon, joka kerätään vuosittain lokakuussa. Aineisto kattaa kaikki koko lokakuun yliopistoihin työsuhteessa olleet kuukausipalkkaiset toimihenkilöt ja työntekijät, joille on maksettu palkkaa. Aineisto sisältää myös kaikki tuntiopettajat. Aineisto

ei sisällä muun henkilöstön tuntipalkkaisia työntekijöitä, palkansaajia, joiden työsuhde ei ole kestänyt koko kuukautta eikä perhe-, opinto-, vuorottelutai muulla sellaisella vapaalla, sairauslomalla tai lomautettuna olevia palkansaajia, joilla ei ole ollut lainkaan palkkatuloja lokakuun aikana.

Taulukon 1 luvuissa, kuten kaikissa tässä julkaisussa esitettävissä yliopistoja koskeissa tilastoissa, ovat mukana ne henkilöt, joiden palkkaus noudattaa yliopistojen palkkausjärjestelmän opetus- ja tutki-

Taulukko 1: Henkilöstömäärät yliopistoittain lokakuussa 2013

Yliopisto	YHTEENSÄ		Opetus- ja tutkimus- henkilöstö		Muu henkilöstö		Keski- määräinen henkilöstö- lukumäärä vuodelta 2013 <sup>1</sup>
	Lkm 2013	Muutos edellis- vuodesta (%)	Lkm 2013	Muutos edellis- vuodesta (%)	Lkm 2013	Muutos edellis- vuodesta (%)	
Helsingin yliopisto	7326	-1,0	3914	-0,3	3412	-1,9	8381
Aalto-yliopisto	4797	-5,1	3198	-5,2	1599	-4,8	5590
Turun yliopisto	2963	2,3	1712	5,0	1251	-1,0	3300
Oulun yliopisto	2678	-4,6	1612	-2,0	1066	-8,2	3014
Itä-Suomen yliopisto	2468	-0,4	1535	1,1	933	-2,8	2895
Jyväskylän yliopisto	2317	0,4	1449	-1,4	868	3,5	2691
Tampereen yliopisto	1832	-4,5	1021	-2,0	811	-7,4	2187
Tampereen teknillinen yliopisto	1807	-2,8	1385	-3,3	422	-0,9	1859
Åbo Akademi	1172	-2,6	705	-1,7	467	-3,9	1456
Lappeenrannan teknillinen yliopisto	912	1,8	596	3,5	316	-1,3	960
Lapin yliopisto	527	0,4	275	3,0	252	-2,3	618
Taideyliopisto	502	1,8	240	2,1	262	1,6	714
Vaasan yliopisto	450	-0,7	275	-0,4	175	-1,1	508
Hanken Svenska handelshög- skolan	224	2,8	123	-3,9	101	12,2	254
<b>YHTEENSÄ</b>	<b>29975</b>	<b>-1,7</b>	<b>18040</b>	<b>-1,1</b>	<b>11935</b>	<b>-2,7</b>	<b>31526</b>

Lähteet: EK:n lokakuun palkkatiedustelut 2012 ja 2013, YPJ:n piirissä olevat

<sup>1</sup> Osa-aikatyöhön vakituisesti palkattu henkilö lasketaan keskimääräiseen henkilölukuun kokoaikaiseksi työntekijäksi työtuntien määräästä riippumatta. Osan vuotta työskennelleiden kokopäiväisten ja osa-aikaisten työaika lasketaan kuukausina yhteen (12 kk = 1 henkilö).



mushenkilöstön tai muun henkilöstön arviointijärjestelmää<sup>2</sup>. Tässä julkaisussa ei siis ole mukana nk. sopimuspalkkaisia, minkä vuoksi esitettävät tilastotiedot poikkeavat EK:n julkaisemista lokakuun 2013 kuukausipalkkatilastoista.

Taulukon 1 viimeisessä sarakkeessa esitetty vuoden 2013 keskimääräinen henkilöstölukumäärä on EK:lle vuosittain tammikuussa tehtävän jäsentietoilmoituksen yhteydessä ilmoitettu henkilöstömäärä. Kyseinen henkilöstömäärä eroaa lokakuun palkkatiedustelun aineistosta lasketusta henkilöstömäärästä useasta eri syystä. Vuoden keskimääräisessä henkilöstömäärässä sopimuspalkkaiset ovat mukana. Lisäksi vuoden keskimääräinen henkilöstömäärä sisältää kesätyöntekijät sekä muut osan vuotta työskennelleet henkilöt, jotka eivät välttämättä ole työsuhhteessa juuri lokakuussa.

Vuosien 2012 ja 2013 välillä tapahtuneet yliopistojen henkilöstömäärien muutokset vaihtelevat Aalto-yliopiston noin 5 prosentin laskusta Hankenin 3 prosentin kasvuun. Prosentuaalisesti merkittävin henkilöstömäärän kasvu tapahtui Hankenin muussa henkilöstössä, jonka määrä kasvoi 12 prosenttia. Muussa henkilöstössä tapahtuivat myös suurimmat henkilöstömäärien laskut. Oulun yliopistossa muun henkilöstön määrä laski noin 8 prosenttia ja Tampereen yliopistossa yli 7 prosenttia.

Henkilöstön sukupuolijakaumat ovat hyvin yhteneviä yliopistojen välillä. Opetus- ja tutkimushenkilöstöstä hieman yli puolet on miehiä, kun taas muusta henkilöstöstä noin 60–80 prosenttia on naisia. Poikkeuksen muodostavat teknilliset yliopistot, joissa naisten osuus opetus- ja tutkimushenkilöstöstä on 30 prosentin tasolla.

**Taulukko 2: Henkilöstön sukupuolijakaumat yliopistoittain 2013**

Yliopisto	Opetus- ja tutkimushenkilöstö		Muu henkilöstö	
	Miehiä (%)	Naisia (%)	Miehiä (%)	Naisia (%)
Aalto-yliopisto	71,7	28,3	39,0	61,0
Helsingin yliopisto	50,0	50,0	31,3	68,7
Itä-Suomen yliopisto	50,4	49,6	26,2	73,8
Jyväskylän yliopisto	51,8	48,2	37,6	62,4
Lapin yliopisto	37,5	62,5	28,2	71,8
Lappeenrannan teknillinen yliopisto	66,4	33,6	41,8	58,2
Oulun yliopisto	60,5	39,5	40,6	59,4
Hanken Svenska handelshögskolan	53,7	46,3	20,8	79,2
Taideyliopisto	55,0	45,0	42,7	57,3
Tampereen teknillinen yliopisto	75,8	24,2	36,3	63,7
Tampereen yliopisto	44,4	55,6	21,0	79,0
Turun yliopisto	49,6	50,4	28,2	71,8
Vaasan yliopisto	56,0	44,0	29,1	70,9
Åbo Akademi	56,2	43,8	36,8	63,2
<b>YHTEENSÄ</b>	<b>57,4</b>	<b>42,6</b>	<b>32,9</b>	<b>67,1</b>

*Lähteet: EK:n lokakuun palkkatiedustelut 2012 ja 2013, YPJ:n piirissä olevat*

<sup>2</sup> Mukaan lukien Aalto-yliopiston akateemista henkilöstöä koskevan paikallisen sopimuksen piirissä oleva henkilöstö.

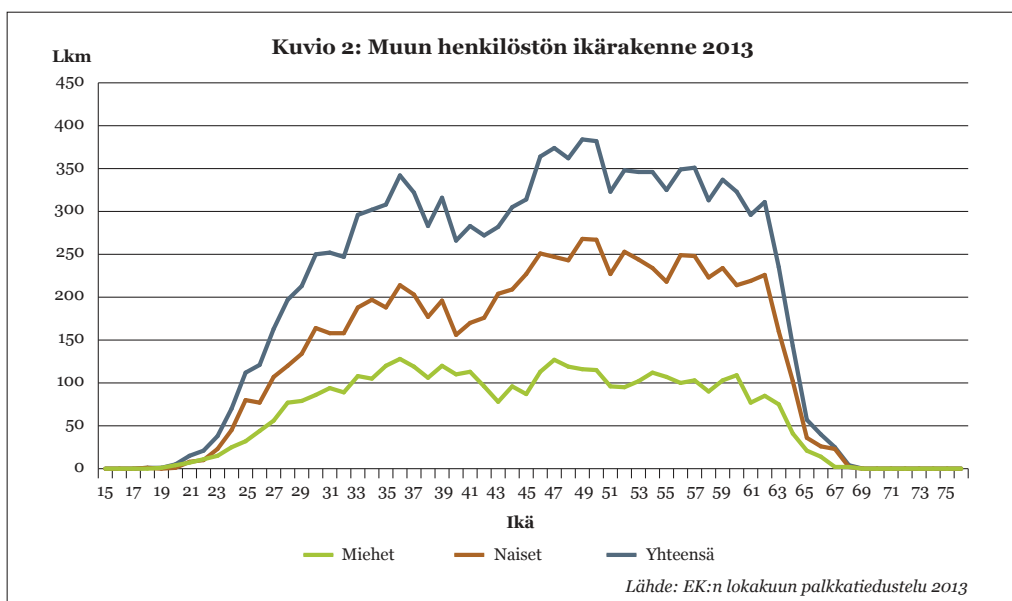
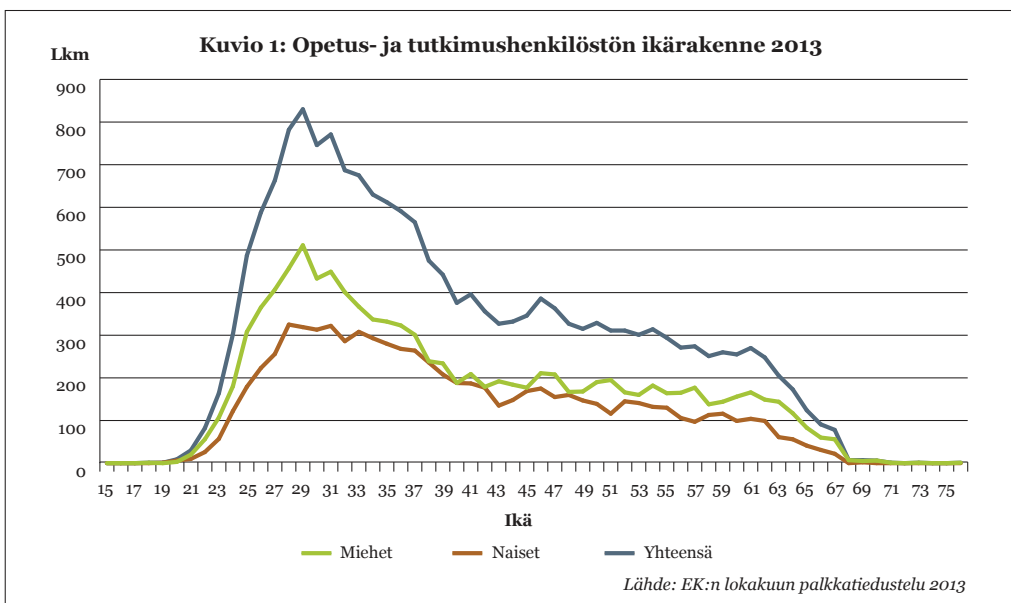
## Ikärakenne

Yliopistojen henkilöstön ikärakenne on hyvin erilainen opetus- ja tutkimushenkilöstössä kuin muussa henkilöstössä. Opetus- ja tutkimushenkilöstöstä yli neljännes on tohtorikoulutettavia, joiden mediaini-ikä väittelyhetkellä vaihteli vuonna 2011 33 ja 39 vuoden välillä tieteenalasta riippuen (Tilastokeskus). Suuri tohtorikoulutettavien joukko näkyy opetus- ja tutkimushenkilöstön ikärakennekuvion alussa suurena huippuna, joka saavuttaa korkeimmat pisteensä 29 ja 31 vuoden kohdalla. 31-vuotiaat ja sitä nuoremmat muodostivat lokakuussa 2013 lähes kolmanneksen yliopistojen opetus- ja tutkimus-

henkilöstöstä. Keski-ikä opetus- ja tutkimushenkilöstössä oli 40 vuotta.

Muun henkilöstön ikärakenne on tasaisempi ja hyvin yhteneväinen Suomen väestön ikärakenteen kanssa. Suurin massa muodostuu noin 45–60-vuotiaista. Muun henkilöstön keski-ikä lokakuussa 2013 oli 46 vuotta.

Sekä opetus- ja tutkimushenkilöstön että muun henkilöstön ikärakenteessa on nähtävissä notkahdus 1970-luvun alussa syntyneiden kohdalla, mikä viestii 1990-luvun laman vaikuttaneen uusien työntekijöiden palkkaamiseen myös yliopistoissa.



## Vakinaisuus ja määräaikaisuus

Lokakuussa 2013 yliopistojen opetus- ja tutkimushenkilöstöstä noin 28 prosenttia oli vakinaisessa työsuhteessa. Muussa henkilöstössä vastaava osuus oli noin 78 prosenttia. Vakinaisessa työsuhteessa olevien osuus kasvoi edellisvuodesta opetus- ja tut-

kimushenkilöstössä noin yhden prosenttiyksikön ja muussa henkilöstössä hieman yli 2 prosenttiyksikköä. Opetus- ja tutkimushenkilöstössä kasvua tapahtui vaativuustasovälillä 5–7 ja muussa henkilöstössä kaikilla vaativuustasoväleillä lukuun ottamatta vaativuustasoja 11–15 miehillä.

**Taulukko 3: Vakinaisten ja määräaikaisten osuudet sukupuolittain ja vaativuustasovälein 2013**

### Opetus- ja tutkimushenkilöstö

	Vakinaisia		Määräaikaisia		Vakinaisten osuuden muutos edellisvuodesta (%-yks.)
	Lkm	%	Lkm	%	
<b>Yhteensä</b>	<b>5038</b>	<b>27,9</b>	<b>13002</b>	<b>72,1</b>	<b>0,9</b>
1–4	194	2,5	7617	97,5	-0,2
5–7	2899	38,6	4616	61,4	0,6
8–11	1945	71,7	769	28,3	-0,6
<b>Miehet</b>	<b>3028</b>	<b>29,3</b>	<b>7319</b>	<b>70,7</b>	<b>0,8</b>
1–4	103	2,3	4362	97,7	-0,3
5–7	1463	37,6	2431	62,4	0,6
8–11	1462	73,5	526	26,5	-0,6
<b>Naiset</b>	<b>2010</b>	<b>26,1</b>	<b>5683</b>	<b>73,9</b>	<b>1,0</b>
1–4	91	2,7	3255	97,3	-0,2
5–7	1436	39,7	2185	60,3	0,5
8–11	483	66,5	243	33,5	-0,2

Lähteet: EK:n lokakuun palkkatiedustelut 2012 ja 2013, YPJ:n piirissä olevat

**Taulukko 4: Vakinaisten ja määräaikaisten osuudet sukupuolittain ja vaativuustasovälein 2013**

### Muu henkilöstö

	Vakinaisia		Määräaikaisia		Vakinaisten osuuden muutos edellisvuodesta (%-yks.)
	Lkm	%	Lkm	%	
<b>Yhteensä</b>	<b>9275</b>	<b>77,7</b>	<b>2660</b>	<b>22,3</b>	<b>2,3</b>
2–6	3819	80,2	942	19,8	2,4
7–10	4783	74,6	1625	25,4	2,4
11–15	673	87,9	93	12,1	1,4
<b>Miehet</b>	<b>3077</b>	<b>78,3</b>	<b>853</b>	<b>21,7</b>	<b>2,0</b>
2–6	1055	80,0	263	20,0	1,4
7–10	1709	76,3	532	23,7	2,9
11–15	313	84,4	58	15,6	-0,7
<b>Naiset</b>	<b>6201</b>	<b>77,4</b>	<b>1807</b>	<b>22,6</b>	<b>2,5</b>
2–6	2764	80,3	679	19,7	2,7
7–10	3074	73,8	1093	26,2	2,2
11–15	363	91,2	35	8,8	3,3

Lähteet: EK:n lokakuun palkkatiedustelut 2012 ja 2013, YPJ:n piirissä olevat

## Kokoaikaisuus ja osa-aikaisuus

Vuoden 2013 lokakuussa kokoaikaista työtä tekevien osuus oli opetus- ja tutkimushenkilöstössä 86 prosenttia ja muussa henkilöstössä noin 89 pro-

senttia. Tarkasteltaessa koko henkilöstöryhmää kokoaikaisten osuus näyttää pysyneen samalla tasolla kuin edeltävänä vuonna sekä opetus- ja tutkimushenkilöstössä että muussa henkilöstössä. Vaativuustasojen välillä kokoaikaisten osuuksissa

tapahtui pieniä muutoksia.

Opetus- ja tutkimushenkilöstön vaativuustasovälillä 1–4 kokoaikaisten osuus kasvoi yhdellä prosenttiyksiköllä, kun taas ylimmillä vaativuustasoilla 8–11 kokoaikaisten osuus laski noin 2 prosenttiyksiköä. Sukupuolittain tarkasteltuna miehillä koko-aikaisten osuus neljällä alimmalla vaativuustasolla yhteensä kasvoi 2 prosenttiyksiköä ja toisaalta neljällä ylimmällä vaativuustasolla laski 2,5 prosenttiyksiköä. Naisilla muutosta tapahtui lähinnä vaativuustasovälillä 8–11, jossa koko-aikaisten osuus laski yhdellä prosenttiyksiköllä. Muun henkilöstön vaativuustasojen välillä kokoaikaisten osuudessa tapahtui hyvin pieniä muutoksia, joista suurimmat olivat yhden prosenttiyksikön luokkaa.

**Taulukko 5: Kokoaikaisten ja osa-aikaisten osuudet sukupuolittain ja vaativuustasovälein 2013**

### Opetus- ja tutkimushenkilöstö

	Kokoaikaisia		Osa-aikaisia		Kokoaikaisten osuuden muutos edellisvuodesta (%-yks.)
	Lkm	%	Lkm	%	
<b>Yhteensä</b>	<b>15513</b>	<b>86,0</b>	<b>2527</b>	<b>14,0</b>	<b>0,3</b>
1–4	6459	82,7	1352	17,3	1,0
5–7	6732	89,6	783	10,4	0,0
8–11	2322	85,6	392	14,4	-2,1
<b>Miehet</b>	<b>8869</b>	<b>85,7</b>	<b>1478</b>	<b>14,3</b>	<b>0,5</b>
1–4	3655	81,9	810	18,1	2,1
5–7	3529	90,6	365	9,4	-0,3
8–11	1685	84,8	303	15,2	-2,5
<b>Naiset</b>	<b>6644</b>	<b>86,4</b>	<b>1049</b>	<b>13,6</b>	<b>-0,1</b>
1–4	2804	83,8	542	16,2	-0,4
5–7	3203	88,5	418	11,5	0,2
8–11	637	87,7	89	12,3	-1,0

*Lähteet: EK:n lokakuun palkkatiedustelut 2012 ja 2013, YPJ:n piirissä olevat*

**Taulukko 6: Kokoaikaisten ja osa-aikaisten osuudet sukupuolittain ja vaativuustasovälein 2013**

### Muu henkilöstö

	Kokoaikaisia		Osa-aikaisia		Kokoaikaisten osuuden muutos edellisvuodesta (%-yks.)
	Lkm	%	Lkm	%	
<b>Yhteensä</b>	<b>10612</b>	<b>88,9</b>	<b>1323</b>	<b>11,1</b>	<b>0,1</b>
2–6	4117	86,5	644	13,5	0,1
7–10	5784	90,3	624	9,7	0,1
11–15	711	92,8	55	7,2	-0,8
<b>Miehet</b>	<b>3575</b>	<b>91,0</b>	<b>355</b>	<b>9,0</b>	<b>0,4</b>
2–6	1163	88,2	155	11,8	1,1
7–10	2066	92,2	175	7,8	0,0
11–15	346	93,3	25	6,7	-0,6
<b>Naiset</b>	<b>7037</b>	<b>87,9</b>	<b>968</b>	<b>12,1</b>	<b>-0,1</b>
2–6	2954	85,8	489	14,2	-0,3
7–10	3718	89,2	449	10,8	0,1
11–15	365	92,4	30	7,6	-1,0

*Lähteet: EK:n lokakuun palkkatiedustelut 2012 ja 2013, YPJ:n piirissä olevat*

# ANSIOKEHITYS

Kaikki tässä julkaisussa esiteltävät ja käsiteltävät palkka- ja ansiokehitystilastot on laskettu aineistosta, joka käsittää ainoastaan kokoaikaiset henkilöt. Tämä johtuu siitä, että osa-aikaisten henkilöiden palkka on usein luonnollisesti kokoaikaisia henkilöitä alempi ja näiden mukaan ottaminen tilastoon vääristäisi todellista kuvaa ansiotasosta, sillä lyhyemmän työajan vaikutusta ei voida luotettavasti eliminoida laskennoissa.

Tässä luvussa käytettävissä tilastoissa käytetään poikkeuksetta ansiokäsitteenä säännöllisen työajan ansiota (STA).

## Säännöllisen työajan ansio

Säännöllisen työajan ansio sisältää yliopistoilla seuraavat palkanosat:

- vaativuustason mukainen tehtäväkohtainen palkanosa
- työn suoritustason mukainen henkilökohtainen palkanosa
- säännölliseltä työajalta maksetut vuoro-, ilt-, yö- ja lauantaiyölisät sekä sunnuntai-työn korotusosat
- erillinen henkilökohtainen lisä
- siirtymälisä
- lehtorilisä
- aiemmin voimassa olleeseen virka- ja työehtosopimukseen perustuva palkan takuuosa
- vaativuuslisä
- suorituskorotus
- hallintotehtäväpalkkio
- luontoisetujen verotusarvo

## Ansiokehitys ja sopimuskorotukset 2012–2013

Yliopistojen henkilöstön lukumäärä pysyi hyvin tarkasti samalla tasolla lokakuusta 2012 lokakuuhun 2013. Tästä johtuen aineistoista lasketut luvut ovat hyvin vertailukelpoisia. Niin ikään vaihtuvuus oli melko vähäistä. Opetus- ja tutkimushenkilöstön osalta vaihtuvuus oli 16 prosenttia ja muulla henkilöstöllä 10 prosenttia<sup>3</sup>.

Identtisten<sup>4</sup> ja järjestelmäidenttisten<sup>5</sup> määrien eroja tarkastelemalla saadaan kuva henkilöstöryhmien yli tapahtuvasta ammatinvaihdosta. Opetus- ja tutkimushenkilöstöllä identtisiä henkilöitä on 369 enemmän ja muulla henkilöstöllä 162 enemmän kuin järjestelmäidenttisiä. Näistä lokakuussa 2013 opetus- ja tutkimushenkilöstöön kuuluneista 369 identtisestä henkilöstä 140 henkilöä kuului edellisvuoden lokakuussa joko muun henkilöstön tai harjoittelukoulujen opetushenkilöstön arviointijärjestelmään. Muun henkilöstön 162 henkilöstä vastaavasti 102 kuului edeltävänä vuonna opetus- ja tutkimushenkilöstön tai harjoittelukoulujen opetushenkilöstön arviointijärjestelmään. Jäljellejäävien 229 opetus- ja tutkimushenkilöstön ja 60 muun henkilöstön henkilöiden palkkaus ei edeltävänä vuonna noudattanut mitään edellä mainituista arviointijärjestelmistä. Tämä tarkoittaa, että joko he olivat sopimuspalkkaisia tai heidän työsuhteensa oli juuri alkanut, jonka vuoksi heille ei vielä lokakuussa 2012 ollut määritetty noudatettavaa arviointijärjestelmää ja sen mukaista vaativuus- ja suoritustasoa.

<sup>3</sup> Vaihtuvuus on laskettu kaavalla  $(1/2 \times (\text{uudet henkilöt} + \text{pois jääneet henkilöt})) / \text{henkilöstö vuonna 2013}$

<sup>4</sup> Identtisillä henkilöillä tarkoitetaan kumpanakin vuonna tilastossa mukana olleita henkilöitä.

<sup>5</sup> Järjestelmäidenttisillä henkilöillä tarkoitetaan kumpanakin vuonna samaan henkilöstöryhmään kuuluneita henkilöitä.

**Taulukko 7: Kokoaikainen henkilöstö 2012 ja 2013**

	Opetus- ja tutkimus- henkilöstö		Muu henkilöstö		Yhteensä	
	2012	2013	2012	2013	2012	2013
Kaikki henkilöt	15631	15513	10901	10612	26532	26125
Identtiset henkilöt	12613	12613	9500	9500	22113	22113
Järjestelmäidenttiset henkilöt	12244	12244	9338	9338	21582	21582

*Lähteet: EK:n lokakuun palkkatiedustelut 2012 ja 2013, YPJ:n piirissä olevat kokoaikaiset*

**Taulukko 8: Henkilöstön vaihtuvuus 2012–2013**

	Henkilöstö- määrä 2013	Vaativuus- tason keskiarvo 2013	Suoritus- tason keskiarvo 2013	STA- keskiarvo
<b>YHTEENSÄ 2013 (identtiset + uudet) <sup>6</sup></b>	25158			
, josta opetus- ja tutkimushenkilöstöä	14810	4,86	5,31	3871
, josta muuta henkilöstöä	10348	7,32	5,64	3134
<b>Identtiset henkilöt 2012-2013</b>	22113			
, josta opetus- ja tutkimushenkilöstöä	12613	5,12	5,48	4039
, josta muuta henkilöstöä	9500	7,35	5,75	3161
<b>Uudet henkilöt 2013</b>	3045			
, josta opetus- ja tutkimushenkilöstöä	2197	3,36	4,32	2906
, josta muuta henkilöstöä	848	7,00	4,39	2825
<b>Pois jääneet henkilöt 2012</b>	3715			
, josta opetus- ja tutkimushenkilöstöä	2583	3,59	4,78	3051
, josta muuta henkilöstöä	1132	7,02	5,12	2910

*Lähteet: EK:n lokakuun palkkatiedustelut 2012 ja 2013, YPJ:n piirissä olevat kokoaikaiset*

Lokakuusta 2012 lokakuuhun 2013 ajoittuneella tilastokaudella ansiokehitys yliopistoissa oli korkea. Opetus- ja tutkimushenkilöstön keskimääräinen kuukausiansio kokoaikaisessa työssä olevilla kasvoi 3,4 prosenttia kaikilla henkilöillä ja 5,2 prosenttia identtisillä sekä järjestelmäidenttisillä henkilöillä. Vastaavat luvut muun henkilöstön osalta olivat 2,9

prosenttia, 3,4 prosenttia ja 3,3 prosenttia. Opetus- ja tutkimushenkilöstön korkeasta ansiokehityksestä osa selittyy hallintotehtäväpalkkioiden tilastoinnissa tapahtuneella muutoksella. Lokakuussa 2012 hallintotehtäväpalkkiot tilastoitiin omana erillisenä palkanosanaan, jota ei laskettu osaksi säännöllisen työajan ansiota. Lokakuusta 2013 eteenpäin

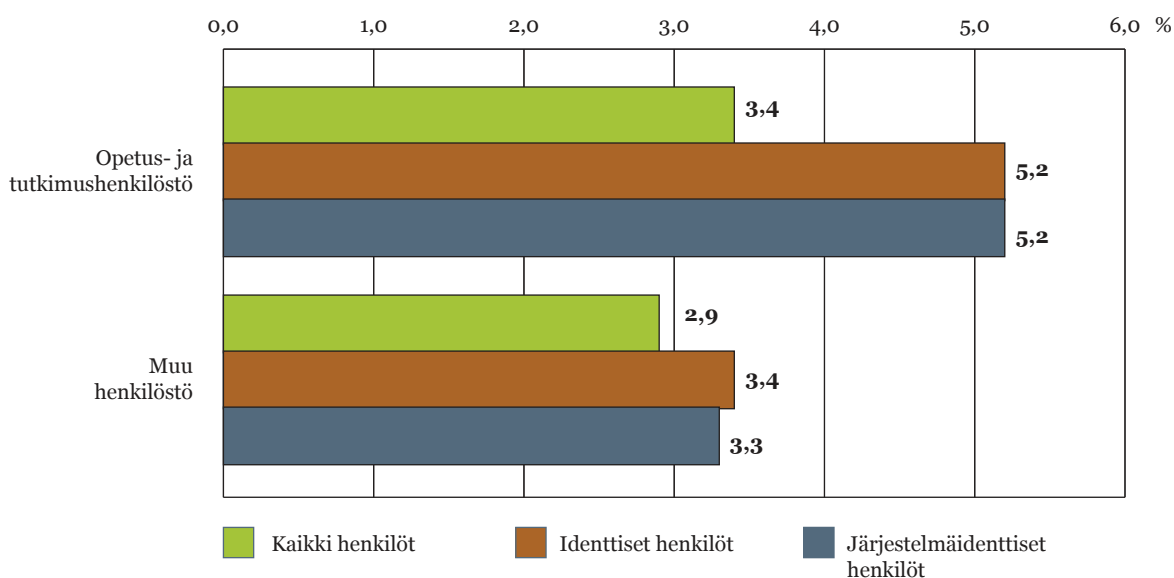
<sup>6</sup> ”YHTEENSÄ 2013” -henkilöstömäärät eivät vastaa taulukon 7 vuoden 2013 ”Kaikki henkilöt” -lukumääriä. Taulukossa 7 ”Kaikki henkilöt” vuonna 2013 sisältää kaikki vuonna 2013 kokoaikaisessa työssä olleet henkilöt. Lukuun voi siis luonnollisesti sisältyä sellaisia henkilöitä, jotka ovat olleet aineistossa myös vuonna 2012, mutta osa-aikaisina. Taulukon 8 ”YHTEENSÄ 2013” -lukuun sisältyy sen sijaan vain sellaisia identtisiä henkilöitä, jotka ovat olleet kokoaikaisia kumpanakin vuonna.

hallintotehtäväpalkkiot sen sijaan luetaan mukaan säännöllisen työajan ansioon. Tämän muutoksen vaikutus opetus- ja tutkimushenkilöstön ansiokehitykseen kaikilla henkilöillä on noin 0,7 prosenttiyksikköä, identtisillä sekä järjestelmäidenttisillä 0,8 prosenttiyksikköä.

Kummassakin henkilöstöryhmässä identtisten henkilöiden ansiokehitys ylitti kaikkien henkilöiden ansiokehityksen. Suurempi ero oli opetus- ja tutkimushenkilöstössä, jossa identtisten ansiot nousivat 1,8 prosenttiyksikköä koko henkilöstöryhmää enemmän. Muussa henkilöstössä ero kaikkien ja identtisten ansiokehityksen välillä oli 0,5 prosenttiyksikköä. Kaikkien henkilöiden joukossa ovat myös ne palkansaajat, jotka esiintyvät tilastossa ainoastaan toisena tarkasteluajankohtana. Tällöin rakenteelliset tekijät, kuten uusien henkilöiden palkkaaminen ja ensimmäisenä tarkasteluajankohtana palvelleiden henkilöiden poistuminen tilastokauden aikana vaikuttavat henkilöstöryhmän ansiokehitykseen.

Merkittävä syy kaikkien ja identtisten henkilöiden ansiokehityksen eroihin on uusien palkattujen henkilöiden matalampi aloituspalkka verrattuna pidempään palvelleiden ansiotasoon. Tämä rakennemuutos näkyy myös taulukossa 9, josta ilmenee, että kaikkien henkilöstöryhmien osalta uusien henkilöiden vaativuus- ja henkilökohtaisen suoriutumisen tasojen keskiarvot ovat alhaisempia kuin aineistosta poistuneiden henkilöiden. Opetus- ja tutkimushenkilöstön uusien, tilastokauden aikana palkattujen kokoaikaisten työntekijöiden keskipalkka lokakuussa 2013 oli noin 72 prosenttia (71 prosenttia vuonna 2012) niin sanottujen vanhojen, kumpanakin vuonna tilastossa esiintyvien työntekijöiden palkoista. Muussa henkilöstössä uusien keskipalkka suhteessa vanhojen palkkatasoon oli noin 89 prosenttia (90 prosenttia vuonna 2012). Kaikkien henkilöiden ansiokehitysprosentti kertookin paremmin kyseisen henkilöstöryhmän keskiansiossa vuoden aikana tapahtuneen muutoksen, kun taas identtisten ansiokehitys kuvaa henkilöiden urakehityksen ja ammatista toiseen siirtymisen myötä syntyvää ansiokehitystä.

**Kuvio 3: Kaikkien, identtisten ja järjestelmäidenttisten henkilöiden ansiokehitys 2012-2013**



Lähteet: EK:n lokakuun palkkatiedustelut 2012 ja 2013, YPJ:n piirissä olevat kokoaikaiset

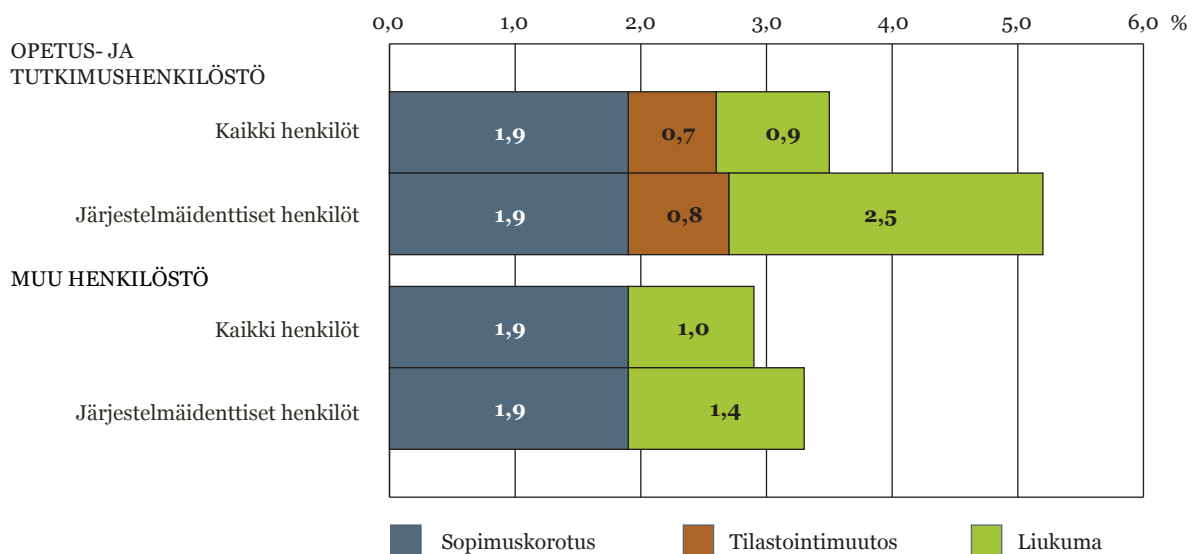
Opetus- ja tutkimushenkilöstön sekä muun henkilöstön säännöllisen työajan ansioiden kehityksestä yhteensä 1,9 prosenttiyksikköä syntyi tilastokauden aikana voimaanastuneesta sopimuskorotuksesta. Työehtosopimuksen mukaisesta 1,9 prosentin palkankorotuksesta 1,2 prosenttiyksikköä oli yleiskorotusta ja 0,7 prosenttiyksikköä järjestelyerää. Järjestelyerä käytettiin työehtosopimuksen palkkausjärjestelmän henkilökohtaista palkanosaa koskevan järjestelmän kehittämiseen ja suorituskorotuksen käyttöönottoon.

Kaikkien henkilöiden osalta opetus- ja tutkimushenkilöstön keskiansio nousi noin 0,9 prosenttiyksikköä yli sopimuskorotusten, kun hallintotehtäväpalkkioiden tilastoinnissa tapahtuneen muutoksen vaiku-

tusta ei huomioida. Muulla henkilöstöllä sopimuskorotukset ylittävän ansiokehityksen, eli liukuman, suuruudeksi muodostui yksi prosenttiyksikkö.

Järjestelmäidenttisillä henkilöillä liukumat olivat suurempia: opetus- ja tutkimushenkilöstöllä 2,5 ja muulla henkilöstöllä 1,4 prosenttiyksikköä ansiokehityksestä. Järjestelmäidenttisten ansiokehitys eroaa identtisten ansiokehityksestä siten, että järjestelmäidenttisten luvuista on eliminoitu henkilöstöryhmien yli tapahtuvan ammatinvaihdon vaikutus. Järjestelmäidenttisten ansiokehitys sisältää siis samassa palkkausjärjestelmässä pysyneiden henkilöiden urakehityksen ja mahdollisen järjestelmän sisällä tapahtuvan ammatinvaihdon vaikutukset.

**Kuvio 4: Ansiokehitys 2012-2013: Sopimuskorotukset ja liukumat**



Lähteet: EK:n lokakuun palkkatiedustelut 2012 ja 2013, YPJ:n piirissä olevat kokoaikaiset



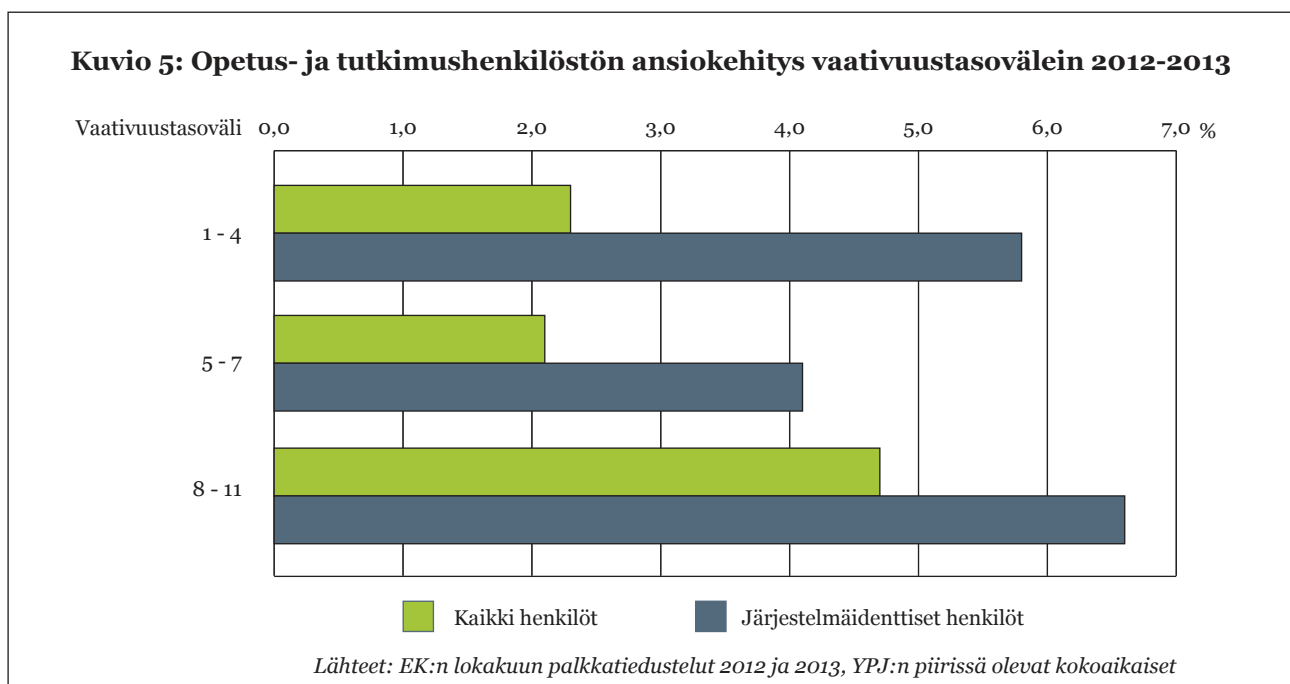
## Ansiokehitys vaativuustasovälein

Vaativuustasovälein tarkasteltuna opetus- ja tutkimushenkilöstön ansiokehityksessä on pieniä eroja. Kaikkien henkilöiden ansiokehitys oli kautta linjan pienempää kuin järjestelmäidenttisten henkilöiden.

Suurin kehitys molemmissa tapauksissa oli vaativuustasovälillä 8–11. Vaativuustasovälin sisällä suurin ansiokehityksen ero kaikkien ja järjestelmäidenttisten välillä oli tasoilla 1–4 ollen 3,50 prosenttiyksikköä.

Taulukko 9: Kokoaikainen henkilöstö vaativuustasoittain 2012 ja 2013				
Opetus- ja tutkimushenkilöstö				
Vaativuustaso	Kaikki henkilöt		Järjestelmäidenttiset henkilöt	
	2012	2013	2012	2013
1	1537	1265	968	548
2	2388	2317	1780	1597
3	1623	1694	1147	1354
4	1191	1183	850	935
5	2988	3119	2330	2447
6	2549	2540	2209	2274
7	1018	1073	897	959
8	939	904	838	817
9	969	955	847	881
10	396	433	349	405
11	33	30	29	27
<b>YHTEENSÄ</b>	<b>15631</b>	<b>15513</b>	<b>12244</b>	<b>12244</b>

Lähteet: EK:n lokakuun palkkatiedustelut 2012 ja 2013, YPJ:n piirissä olevat kokoaikaiset



Muun henkilöstön osalta ansiokehitys oli opetus- ja tutkimushenkilöstöä tasaisempaa vaatavuustasovälein tarkasteltuna. Ertiyisen tasaista kehitys oli kaikkien henkilöiden osalta; ero suurimman ja pie-

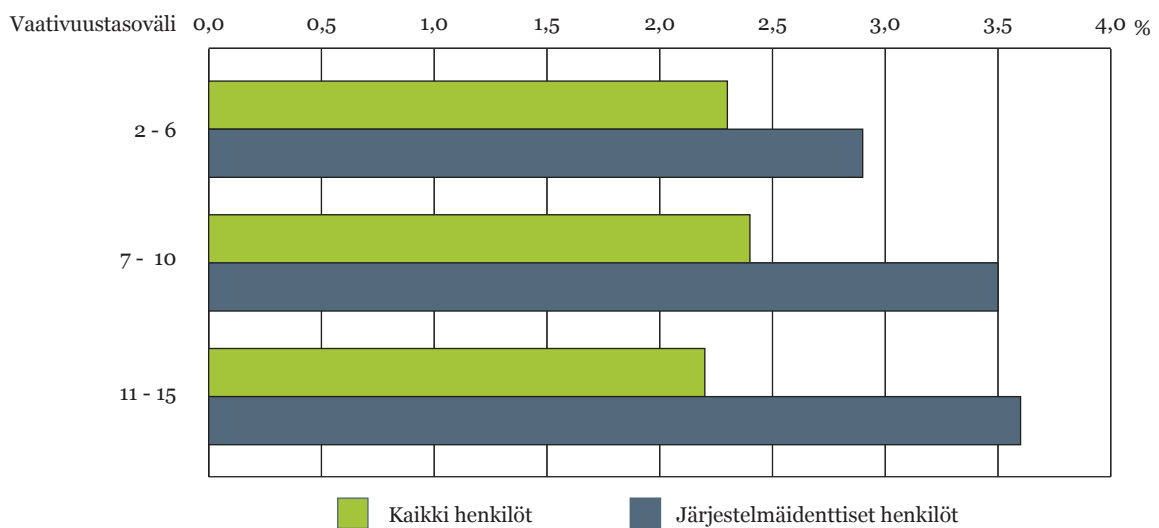
nimmän kehityksen välillä oli ainoastaan 0,15 prosenttiyksikköä. Kaikkien henkilöiden osalta suurin kehitys oli välillä 7–10 ja järjestelmäidenttisten osalta taas välillä 11–15.

**Taulukko 10: Kokoaikainen henkilöstö vaatavuustasovälein 2012 ja 2013**

Muu henkilöstö				
Vaativuustaso	Kaikki henkilöt		Järjestelmäidenttiset henkilöt	
	2012	2013	2012	2013
2	37	52	21	17
3	301	261	240	224
4	664	568	547	508
5	1520	1403	1327	1255
6	1847	1833	1616	1630
7	1545	1528	1343	1345
8	1617	1521	1325	1312
9	1656	1726	1430	1506
10	1009	1009	877	902
11	493	495	429	444
12	157	162	137	146
13	47	47	40	43
14	4	3	3	3
15	4	4	3	3
<b>YHTEENSÄ</b>	<b>10901</b>	<b>10612</b>	<b>9338</b>	<b>9338</b>

*Lähteet: EK:n lokakuun palkkatiedustelut 2012 ja 2013, YPJ:n piirissä olevat kokoaikaiset*

**Kuvio 6: Muun henkilöstön ansiokehitys vaatavuustasovälein 2012-2013**



## Keskiansiot ja ansiokehitys sukupuolittain

Sukupuolittain tarkasteltuna kaikilla henkilöillä miesten keskiansioiden kehitys jäi muutaman prosentin kymmenyksen jälkeen naisten ansiokehityksestä kummassakin henkilöstöryhmässä. Identtisillä

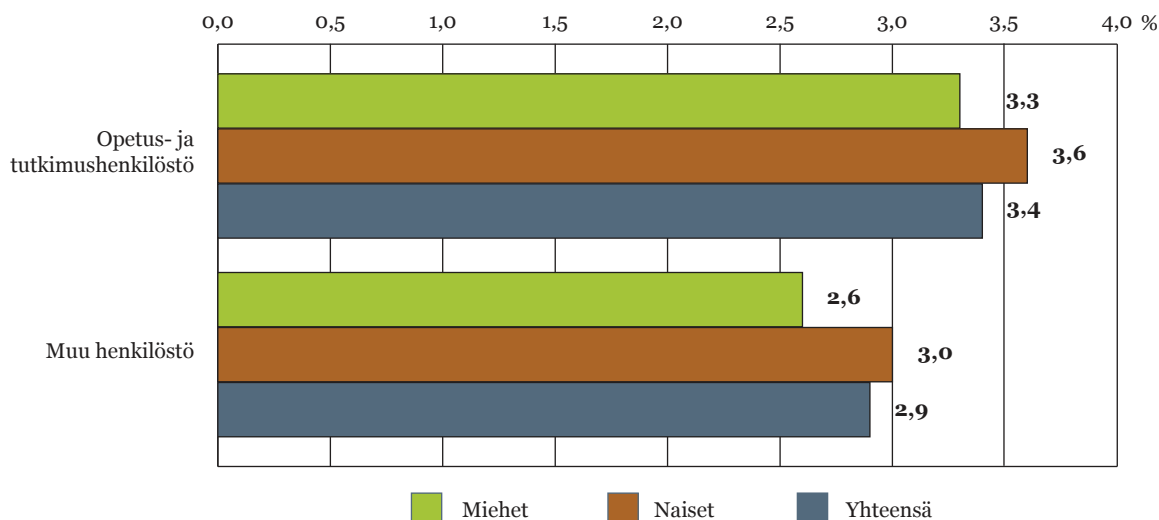
henkilöillä sukupuolten väliset erot ansiokehityksessä olivat vielä pienempiä. Opetus- ja tutkimushenkilöstössä miesten ansiokehitys ylitti naisten ansiokehityksen 0,1 prosenttiyksiköllä, kun taas muussa henkilöstössä naisten ansiot nousivat 0,2 prosenttiyksikköä enemmän.

Taulukko 11: Kokoaikainen henkilöstö sukupuolittain 2012 ja 2013

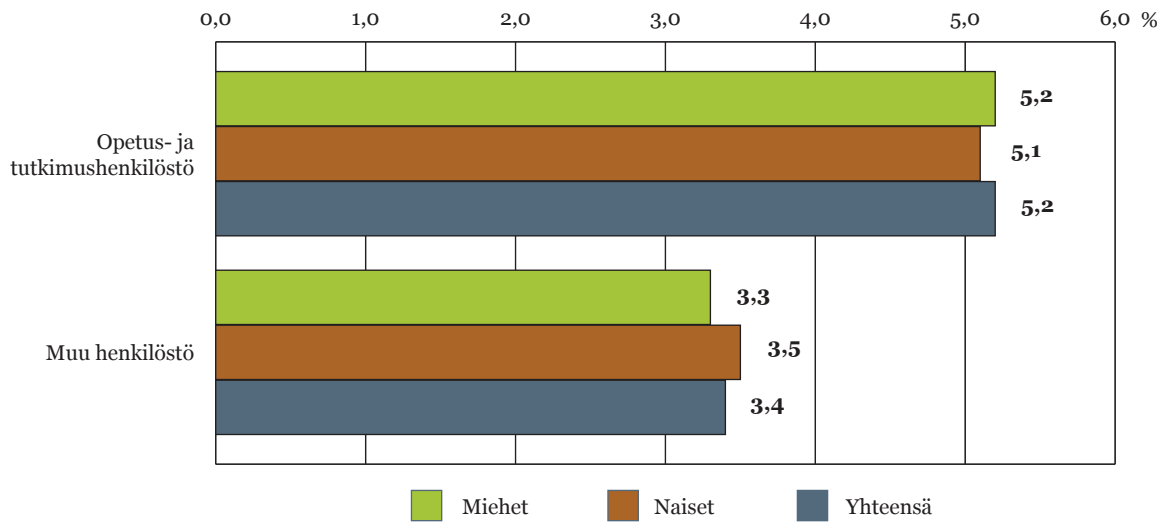
	Opetus- ja tutkimushenkilöstö		Muu henkilöstö		Yhteensä	
	2012	2013	2012	2013	2012	2013
<b>KAIKKI HENKILÖT</b>						
Miehet	8967	8869	3648	3575	12615	12444
Naiset	6664	6644	7253	7037	13917	13681
Yhteensä	15631	15513	10901	10612	26532	26125
<b>IDENTTISET HENKILÖT</b>						
Miehet	7388	7388	3245	3245	10633	10633
Naiset	5225	5225	6255	6255	11480	11480
Yhteensä	12613	12613	9500	9500	22113	22113

Lähteet: EK:n lokakuun palkkatiedustelut 2012 ja 2013, YPJ:n piirissä olevat kokoaikaiset

Kuvio 7: Kaikkien henkilöiden ansiokehitys sukupuolittain 2012-2013



**Kuvio 8: Identtisten henkilöiden ansiokehitys sukupuolittain 2012-2013**

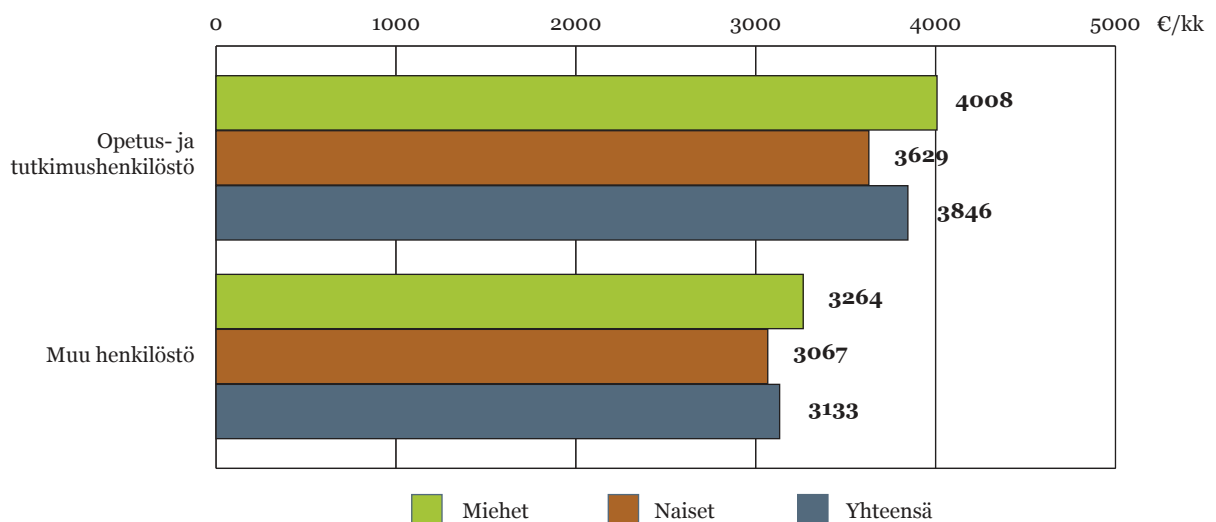


Lähteet: EK:n lokakuun palkkatiedustelut 2012 ja 2013, YPJ:n piirissä olevat kokoaikaiset

Henkilöstöryhmäkohtaisissa keskiansioissa sukupuolten väliset erot olivat päinvastaiset kuin kaikkien henkilöiden ansiokehityksen osalta: miesten keskiansiot ylittivät naisten keskiansiot sekä opetus- ja tutkimushenkilöstössä että muussa henkilöstössä. Opetus- ja tutkimushenkilöstössä naisten keskiansio oli noin 91 prosenttia miesten keskiansiosta (90 prosenttia vuonna 2012) ja muussa henkilöstössä 94

prosenttia (94 prosenttia vuonna 2012). On huomattava, että näin karkealla tasolla tehty tarkastelu ei ota huomioon esimerkiksi eroja tehtävien vaativuudessa tai niistä suoriutumisessa sukupuolten välillä. Myös muut – tässä tarkastelussa huomioimattomat – taustamuuttujat voivat luonnollisesti vaikuttaa sukupuolten väliseen palkkaeroon.

**Kuvio 9: Keskiansiot sukupuolittain 2013, kaikki henkilöt**



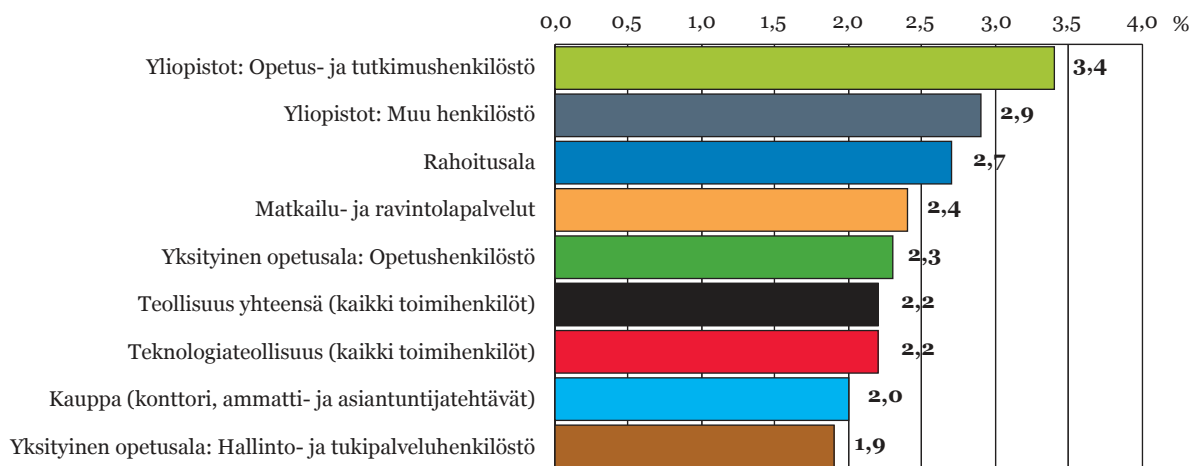
Lähteet: EK:n lokakuun palkkatiedustelut 2012 ja 2013, YPJ:n piirissä olevat kokoaikaiset

## Ansiokehitys eräillä toimialoilla

Lokakuusta 2012 lokakuuhun 2013 kuukausipalkkaisten säännöllisen työajan ansiot nousivat EK:n jäsenyrityksissä keskimäärin noin 2 prosenttia. Suurin osa noususta syntyi työehtosopimusten mukaisista palkankorotuksista, jotka olivat useimmilla aloilla 1,9 prosenttia. Yliopistoissa sekä opetus- ja tutkimushenkilöstön että muun henkilöstön ansiokehitys ylitti EK:n jäsenyritysten keskimääräisen ansioiden nousun.

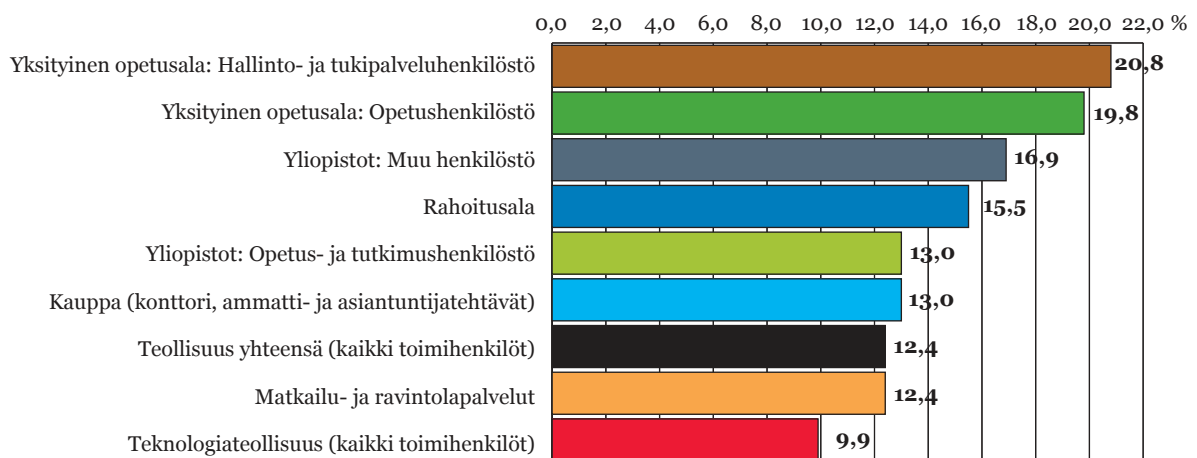
Kaikkien henkilöiden ansiokehityksen vaihtelu eri toimialojen välillä johtuu osittain sopimuskorotusten ajoittumisesta eri ajankohtiin, henkilöstön vaihtuvuudesta ja muista henkilöstörakenteessa tapahtuvista muutoksista. Myös pidemmällä aikavälillä ansiokehityksessä on selkeää vaihtelua alojen välillä, vaikka palkankorotusten erilaisen ajoittumisen vaikutuksen voidaan ajatella pienentyvän tarkastelujakson pidentyessä. Vuodesta 2008 alkaen viiden vuoden ansiokehitys yliopistojen opetus- ja tutkimushenkilöstöllä on 13 prosenttia ja muulla henkilöstöllä noin 17 prosenttia.

**Kuvio 10: Kaikkien henkilöiden ansiokehitys 2012-2013 (säännöllisen työajan ansio ilman tulospalkkioita)**



Lähteet: EK:n lokakuun palkkatiedustelut 2012 ja 2013 kokoaikaiset (yliopistoilla YPJ:n piirissä olevat)

**Kuvio 11: Kaikkien henkilöiden ansiokehitys 2008-2013 (säännöllisen työajan ansio ilman tulospalkkioita)**



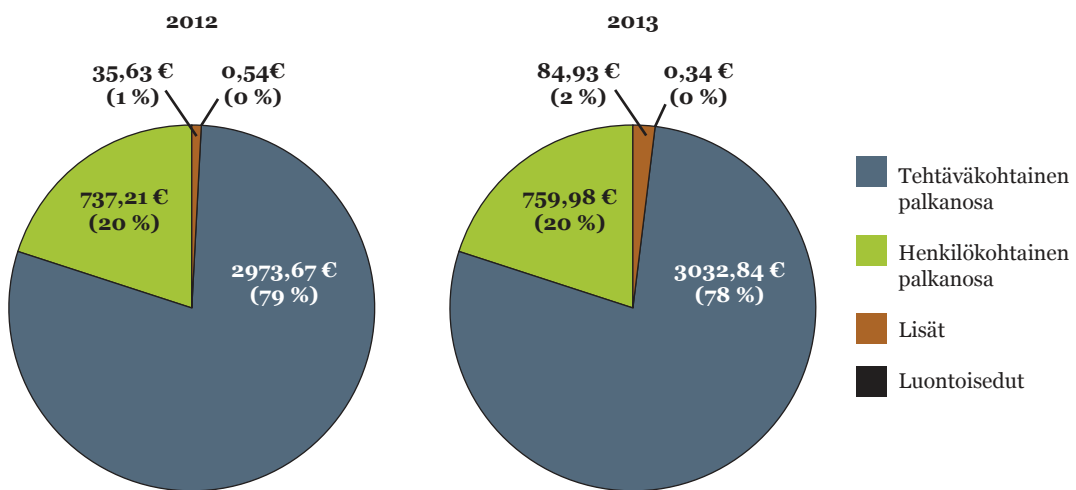
Lähteet: EK:n lokakuun palkkatiedustelut 2008-2013 kokoaikaiset (yliopistoilla YPJ:n piirissä olevat) sekä yliopistojen 2008-2009 tietojen osalta OKM

## Palkkauksen rakenne

Palkkauksen rakenne yliopistoissa on yleisesti ottaen hyvin yksinkertainen. Tehtäväkohtainen ja henkilökohtainen palkanosa yhdessä kattavat lähes koko palkan. Tehtäväkohtaisen palkanosan osuus on noin 78 prosenttia säännöllisen työajan ansiosta ja henkilökohtaisen palkanosan osuus noin 20 prosenttia. Jäljelle jäävä 2 prosenttia muodostuu eri-

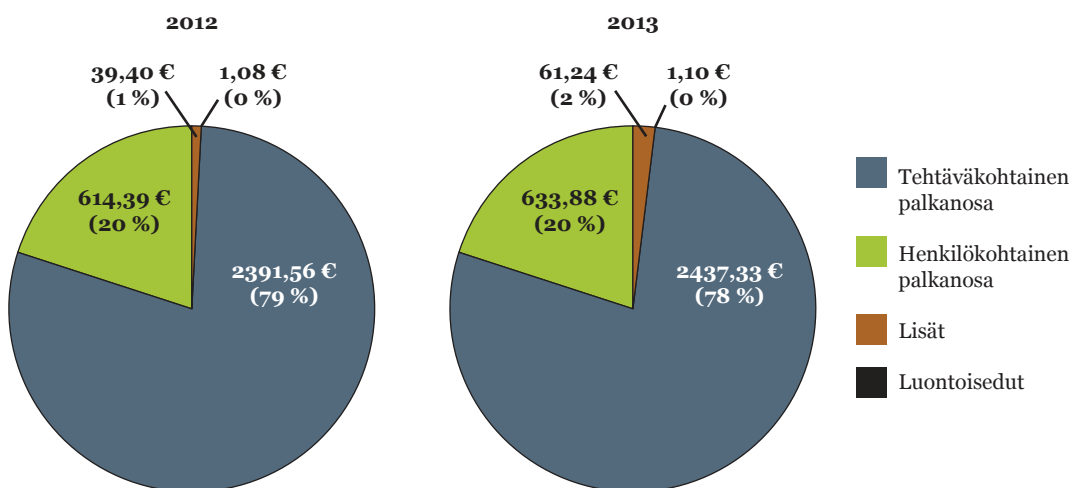
laisista lisistä, jotka on eritelty edellä säännöllisen työajan ansion kuvauksessa. Opetus- ja tutkimushenkilöstöllä lisien osuuden kasvusta osa selittyy jo edellä mainitulla palkkatilastoinnissa tapahtuneella muutoksella, jonka myötä hallintotehtäväpalkkiot tilastoidaan osaksi säännöllisen työajan ansiota. Luontoisetujen osuus yliopistojen henkilöstön palkkauksessa on käytännössä olematon, vain joidenkin prosentin sadasosien suuruinen.

**Kuvio 12: Opetus- ja tutkimushenkilöstön palkkauksen rakenne 2012 ja 2013**



Lähteet: EK:n lokakuun palkkatiedustelut 2012 ja 2013, YPJ:n piirissä olevat kokoaikaiset

**Kuvio 13: Muun henkilöstön palkkauksen rakenne 2012 ja 2013**



Lähteet: EK:n lokakuun palkkatiedustelut 2012 ja 2013, YPJ:n piirissä olevat kokoaikaiset

# HARJOITTELUKOULUT

---

# AVAINLUKUJA HARJOITTELUKOULUJEN OPETUSHENKILÖSTÖSTÄ

## Henkilöstömäärä

Taulukossa 12 on esitettyä yliopistojen harjoittelukoulujen opetushenkilöstön määrät lokakuussa 2013 ja muutokset vuoden 2012 lokakuuhun verrattuna. Yliopistojen henkilöstömäärien tavoin myös harjoittelukoulujen opetushenkilöstön lukumäärät perustuvat Elinkeinoelämän keskusliitto EK:n vuosittaisen palkkatiedustelun aineistoon, joka kattaa kaikki koko lokakuun työsuhteessa olleet kuukausipalkkaiset toimihenkilöt ja työntekijät, joille on maksettu palkkaa. Aineisto sisältää myös kaikki tuntiopettajat. Aineisto ei sisällä palkansaajia, joiden työsuhde ei ole kestänyt koko kuukautta eikä perhe-, opinto-, vuorottelu- tai muulla sellaisella vapaalla, sairauslomalla tai lomautettuna olevia palkansaajia, joilla ei ole ollut lainkaan palkkatuloja lokakuun aikana.

Taulukon 12 luvuissa, kuten kaikissa tässä julkaisussa esitettävissä harjoittelukouluja koskevissa tilastoissa, ovat mukana ne henkilöt, joiden palkkaus

noudattaa yliopistojen harjoittelukoulujen opetushenkilöstön palkkausjärjestelmää. Tässä julkaisussa ei siis ole mukana nk. sopimuspalkkaisia, minkä vuoksi esitettävät tilastotiedot poikkeavat EK:n julkaisemista lokakuun 2013 kuukausipalkkatilastoista.

## Ikärakenne

Keski-ikä harjoittelukoulujen opetushenkilöstössä lokakuussa 2013 oli 47 vuotta. Suurin massa muodostuu noin 45–60-vuotiaista, mutta ikärakenteet eroavat jonkin verran sukupuolten välillä. Naisten ikärakenne on hieman tasaisempi kuin miesten ja naisilla mediaani-ikä lokakuussa 2013 oli 46 vuotta. Miehillä mediaani-ikä oli 50 vuotta, mikä tarkoittaa, että harjoittelukoulujen opetushenkilöstön miehistä puolet on yli 50-vuotiaita. Naisten ikärakenteessa on nähtävissä notkahdus 1970-luvun alussa syntyneiden kohdalla, mikä voi viestiä 1990-luvun laman vaikuttaneen naisten työllistymiseen harjoittelukouluissa.

Taulukko 12: Henkilöstömäärät ja sukupuolijakaumat harjoittelukouluittain lokakuussa 2013

Yliopisto	Lkm 2013	Muutos edellisvuodesta (%)	Miehiä (%)	Naisia (%)
Helsingin yliopisto	140	0,0	30,7	69,3
Turun yliopisto	139	8,6	32,4	67,6
Itä-Suomen yliopisto	116	-0,9	30,2	69,8
Oulun yliopisto	95	4,4	35,8	64,2
Jyväskylän yliopisto	86	3,6	34,9	65,1
Åbo Akademi	79	2,6	34,2	65,8
Tampereen yliopisto	77	-2,5	33,8	66,2
Lapin yliopisto	28	3,7	32,1	67,9
<b>YHTEENSÄ</b>	<b>760</b>	<b>2,4</b>	<b>32,8</b>	<b>67,2</b>

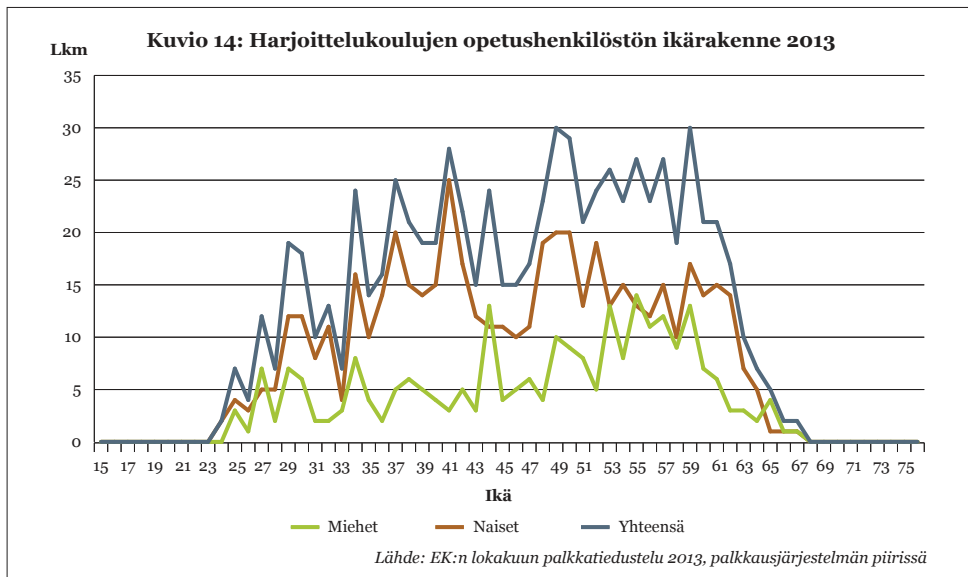
Lähteet: EK:n lokakuun palkkatiedustelut 2012 ja 2013, palkkausjärjestelmän piirissä olevat



## Vakinaisuus ja määräaikaisuus

Lokakuussa 2013 harjoittelukoulujen opetushenkilöstöstä noin 73 prosenttia oli vakinaisessa työsuhteessa. Vakinaisessa työsuhteessa olevien osuus säilyi edellisvuoteen verrattuna lähes samalla tasolla laskien vain noin prosenttiyksikön verran. Muutoksen suunta ja suuruus vaihteli kuitenkin selkeästi

eri vaatavuustasoväleillä. Vaatavuustasoille 1-4 sijoittuvan henkilöstön joukossa vakinaisten osuus kasvoi noin 11 prosenttiyksikköä ja vaatavuustasoille 8-11 sijoittuvien joukossa noin 4 prosenttiyksikköä. Vaatavuustasovälillä 5-7, jonne valtaosa harjoittelukoulujen opetushenkilöstöstä sijoittuu, vakinaisten osuus sen sijaan laski noin 3 prosenttiyksikköä.



**Taulukko 13: Vakinaisten ja määräaikaisten osuudet sukupuolittain ja vaatavuustasovälein 2013**

	Vakinaisia		Määräaikaisia		Vakinaisten osuuden muutos edellisvuodesta (%-yks.)
	Lkm	%	Lkm	%	
<b>Yhteensä</b>	<b>557</b>	<b>73,3</b>	<b>203</b>	<b>26,7</b>	<b>-0,7</b>
1 - 4	12	27,9	31	72,1	11,0
5 - 7	497	74,4	171	25,6	-3,3
8 - 11	48	98,0	1	2,0	4,0
<b>Miehet</b>	<b>190</b>	<b>76,3</b>	<b>59</b>	<b>23,7</b>	<b>-1,2</b>
1 - 4	4	30,8	9	69,2	10,8
5 - 7	164	77,0	49	23,0	-3,2
8 - 11	22	95,7	1	4,3	4,3
<b>Naiset</b>	<b>367</b>	<b>71,8</b>	<b>144</b>	<b>28,2</b>	<b>-0,5</b>
1 - 4	8	26,7	22	73,3	10,8
5 - 7	333	73,2	122	26,8	-3,4
8 - 11	26	100,0	0	0,0	3,7

Lähteet: EK:n lokakuun palkkatiedustelut 2012 ja 2013, palkkausjärjestelmän piirissä olevat

## Kokoaikaisuus ja osa-aikaisuus

Vuoden 2013 lokakuussa kokoaikaista työtä tekevien osuus harjoittelukoulujen opetushenkilöstössä oli noin 93 prosenttia. Muutosta edellisvuoteen nähden oli alle prosenttiyksikkö. Vaativuustasojen välillä kokoaikaisten osuuksissa tapahtui suurehkojakin muutoksia. Vaativuustasovälillä 1–4 kokoaikaisten osuus laski noin 12 prosenttiyksiköllä, kun taas ylimmillä vaativuustasoilla 8–11 kokoaikaisten osuus pysyi ennallaan.

Sukupuolittain tarkasteltuna miehillä kokoaikaisten osuus neljällä ylimmällä vaativuustasolla yhteensä

kasvoi noin 4 prosenttiyksikköä ja toisaalta neljällä alimmalla vaativuustasolla laski lähes viidenneksen. Kokonaisuudessaan miesten osalta kokoaikaisia oli lokakuussa 2013 noin 2 prosenttiyksikköä enemmän kuin lokakuussa 2012. Naisilla muutosta tapahtui kokonaisuudessaan erittäin maltillisesti – kokoaikaisten suhteellinen osuus pysyi käytännössä vakiona. Suurin muutos naisillakin tapahtui vaativuustasovälillä 1 – 4, jossa kokoaikaisten määrä laski vuoden aikana noin 9 prosenttiyksikköä. On huomattava, että lukumäärät vaativuustasoväleillä 1 – 4 ja 8 – 11 kautta linjan ovat niin pieniä, että jo yksittäisten työsuhteiden muutokset heilauttavat prosentuaalisia määriä rajustikin.

**Taulukko 14: Kokoaikaisten ja osa-aikaisten osuudet sukupuolittain ja vaativuustasovälein 2013**

	Kokoaikaisia		Osa-aikaisia		Kokoaikaisten osuuden muutos edellisvuodesta (%-yks.)
	Lkm	%	Lkm	%	
<b>Yhteensä</b>	<b>710</b>	<b>93,4</b>	<b>50</b>	<b>6,6</b>	<b>0,8</b>
1 - 4	29	67,4	14	32,6	-12,2
5 - 7	633	94,8	35	5,2	1,4
8 - 11	48	98,0	1	2,0	0,0
<b>Miehet</b>	<b>235</b>	<b>94,4</b>	<b>14</b>	<b>5,6</b>	<b>2,3</b>
1 - 4	7	53,8	6	46,2	-19,5
5 - 7	205	96,2	8	3,8	3,2
8 - 11	23	100,0	0	0,0	4,3
<b>Naiset</b>	<b>475</b>	<b>93,0</b>	<b>36</b>	<b>7,0</b>	<b>0,1</b>
1 - 4	22	73,3	8	26,7	-8,5
5 - 7	428	94,1	27	5,9	0,6
8 - 11	25	96,2	1	3,8	-3,8

Lähteet: EK:n lokakuun palkkatiedustelut 2012 ja 2013, palkkausjärjestelmän piirissä olevat

# ANSIOKEHITYS

Kaikki tässä julkaisussa esiteltävät ja käsiteltävät palkka- ja ansiokehitystilastot on laskettu aineistosta, joka käsittää ainoastaan kokoaikaiset henkilöt. Tämä johtuu siitä, että osa-aikaisten henkilöiden palkka on usein luonnollisesti kokoaikaisia henkilöitä alempi ja näiden mukaan ottaminen tilastoon vääristäisi todellista kuvaa ansiotasosta, sillä lyhyemmän työajan vaikutusta ei voida luotettavasti eliminoida laskennoissa.

Tässä luvussa käytettävissä tilastoissa käytetään poikkeuksetta ansiokäsitteenä säännöllisen työajan ansiota (STA).

## Ansiokehitys ja sopimuskorotukset 2012–2013

Harjoittelukoulujen kokoaikaisen opetushenkilöstön lukumäärä kasvoi 23 henkilöllä lokakuusta 2012 lokakuuhun 2013. Lokakuun 2013 710 henkilöstä 580 esiintyi aineistossa myös lokakuussa 2012, joista 572 samassa henkilöstöryhmässä. Identtisistä henkilöistä 8 kuului siis edeltävänä vuonna yliopistojen opetus- ja tutkimushenkilöstöön, muuhun henkilöstöön tai oli kokonaan ilman arviointijärjestelmää sopimuspalkkaisuuden tai juuri alkaneen työsuhteen vuoksi. Henkilöstömäärän vähäisen muutoksen ansiosta vuosien 2012 ja 2013 aineistoista laskettuja

lukuja voidaan pitää keskenään vertailukelpoisina. Vaihtuvuutta harjoittelukoulujen opetushenkilöstössä oli noin 14 prosenttia.

### Säännöllisen työajan ansio

Säännöllisen työajan ansio sisältää harjoittelukoulujen opetushenkilöstöllä seuraavat palkanosat:

- vaativuustason mukainen tehtäväkohtainen palkanosa
- työn suoritustason mukainen henkilökohtainen palkanosa
- luontoisetujen verotusarvo
- erillinen henkilökohtainen lisä
- siirtymälisä
- aiemmin voimassa olleeseen virka- ja työehtosopimukseen perustuva palkan takuuosa
- hallintotehtäväpalkkio
- luontoisetujen verotusarvo
- ylituntipalkkiot
- siirtymääjan tasaus

Taulukko 15: Kokoaikainen henkilöstö 2012 ja 2013

	2012	2013
Kaikki henkilöt	687	710
Identtiset henkilöt	580	580
Järjestelmäidenttiset henkilöt	572	572

Lähteet: EK:n lokakuun palkkatiedustelut 2012 ja 2013, palkkausjärjestelmän piirissä olevat kokoaikaiset

Taulukko 16: Henkilöstön vaihtuvuus 2012-2013

	Henkilöstömäärä 2013	Vaativuustason keskiarvo 2013	Suoritustason keskiarvo 2013	STA-keskiarvo
YHTEENSÄ 2013 (identtiset + uudet) <sup>7</sup>	688	5,85	6,36	4618
Identtiset henkilöt 2012-2013	580	5,96	6,79	4748
Uudet henkilöt 2013	108	5,29	4,03	3920
Pois jääneet henkilöt 2012	91	5,30	4,62	3943

Lähteet: EK:n lokakuun palkkatiedustelut 2012 ja 2013, palkkausjärjestelmän piirissä olevat kokoaikaiset

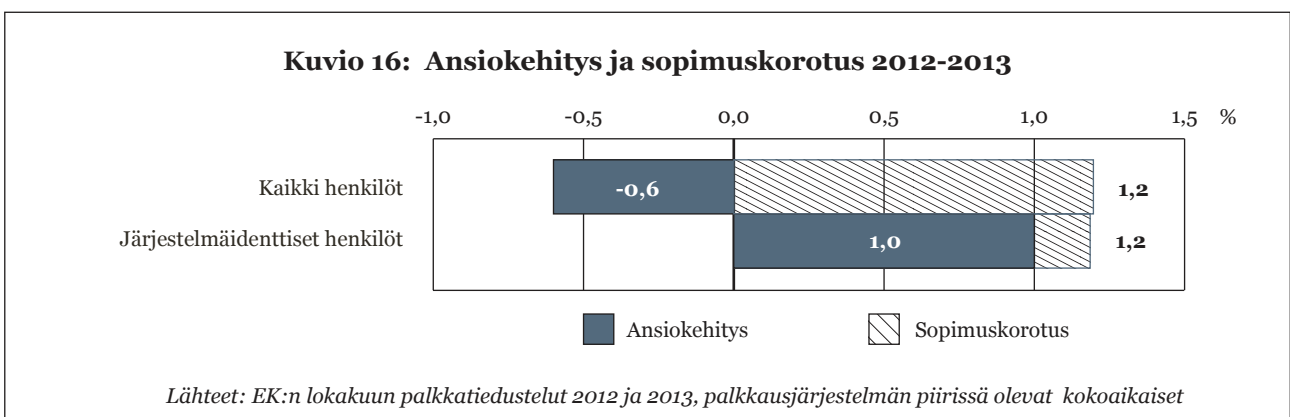
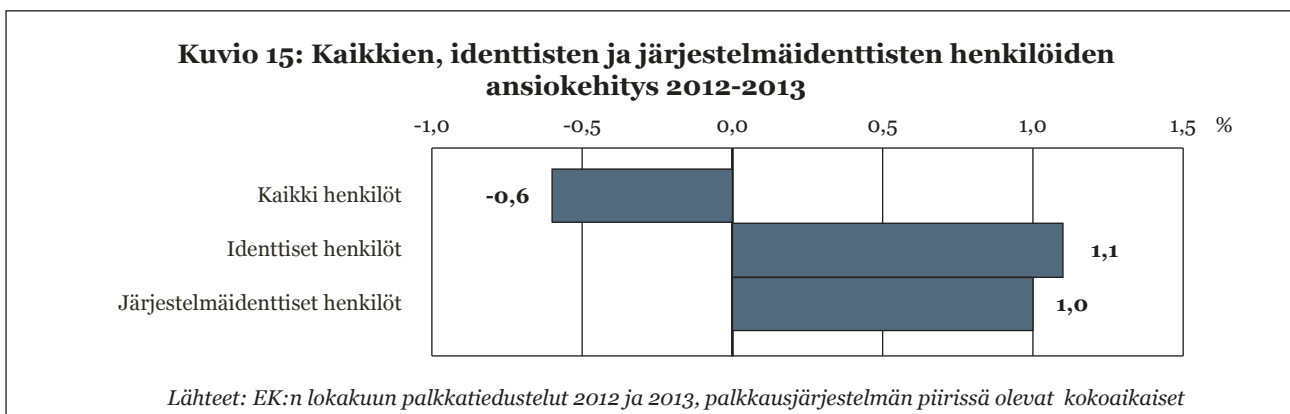
<sup>7</sup> ”YHTEENSÄ 2013” -henkilöstömäärä ei vastaa taulukon 15 vuoden 2013 ”Kaikki henkilöt” -lukumäärää. Taulukossa 15 ”Kaikki henkilöt” vuonna 2013 sisältää kaikki vuonna 2013 kokoaikaisessa työssä olleet henkilöt. Lukuun voi siis luonnollisesti sisällyä sellaisia henkilöitä, jotka ovat olleet aineistossa myös vuonna 2012, mutta osa-aikaisina. Taulukon 16 ”YHTEENSÄ 2013” -lukuun sisältyy sen sijaan vain sellaisia identtisiä henkilöitä, jotka ovat olleet kokoaikaisia kumpanakin vuonna.

Lokakuusta 2012 lokakuuhun 2013 harjoittelukoulujen opetushenkilöstöllä keskimääräinen kuukausiansio laski 0,6 prosenttia kaikilla henkilöillä ja kasvoi 1,1 prosenttia identtisillä henkilöillä ja 1,0 prosenttia järjestelmäidenttisillä henkilöillä. Osa matalasta ansiokehityksestä selittyy ylituntien määrän laskulla. Ylituntien määrän lasku hidasti ansiokehitystä noin 0,9 – 1,2 prosenttiyksikköä riippuen tarkasteltavasta ryhmästä.

Identtisten henkilöiden ansiokehitys ylitti kaikkien henkilöiden ansiokehityksen noin 1,7 prosenttiyksiköllä. Kaikkien henkilöiden joukossa ovat myös ne palkansaajat, jotka esiintyvät tilastossa ainoastaan toisena tarkasteluajankohtana. Tällöin rakenteelliset tekijät, kuten uusien henkilöiden palkkaaminen ja ensimmäisenä tarkasteluajankohtana palveluiden henkilöiden poistuminen aineistosta tilastokauden aikana vaikuttavat henkilöstöryhmän ansiokehitykseen.

Merkittävä syy kaikkien ja identtisten henkilöiden ansiokehityksen eroihin on uusien palkattujen henkilöiden matalampi aloituspalkka verrattuna pidempään palvelleiden ansiotasoon. Harjoittelukoulujen opetushenkilöstön uusien, tilastokauden aikana palkattujen kokoaikaisten työntekijöiden keskipalkka lokakuussa 2013 oli noin 83 prosenttia (78 % vuonna 2012) niin sanottujen vanhojen, kumpanakin vuonna tilastossa esiintyvien työntekijöiden palkoista. Kaikkien henkilöiden ansiokehitysprosentti kertoo kuitenkin paremmin kyseisen henkilöstöryhmän keskiansiossa vuoden aikana tapahtuneen muutoksen, kun taas identtisten ansiokehitys kuvaa henkilöiden urakehityksen ja ammatista toiseen siirtymisen myötä syntyvää ansiokehitystä.

Kyseiselle tilastokaudelle ajoittuva työehtosopimuksen mukainen palkankorotus koostui ainoastaan yleiskorotuksesta, jonka suuruus oli 1,2 prosenttia, sillä vuoden 2013 järjestelyerä sovittiin käytettä-



väksi jo aiemmin. Ansiokehitys harjoittelukoulujen opetushenkilöstöllä – kaikilla yllä esitetyillä ryhmillä – jäi siis alle sopimuskorotuksen määrän. Suu-

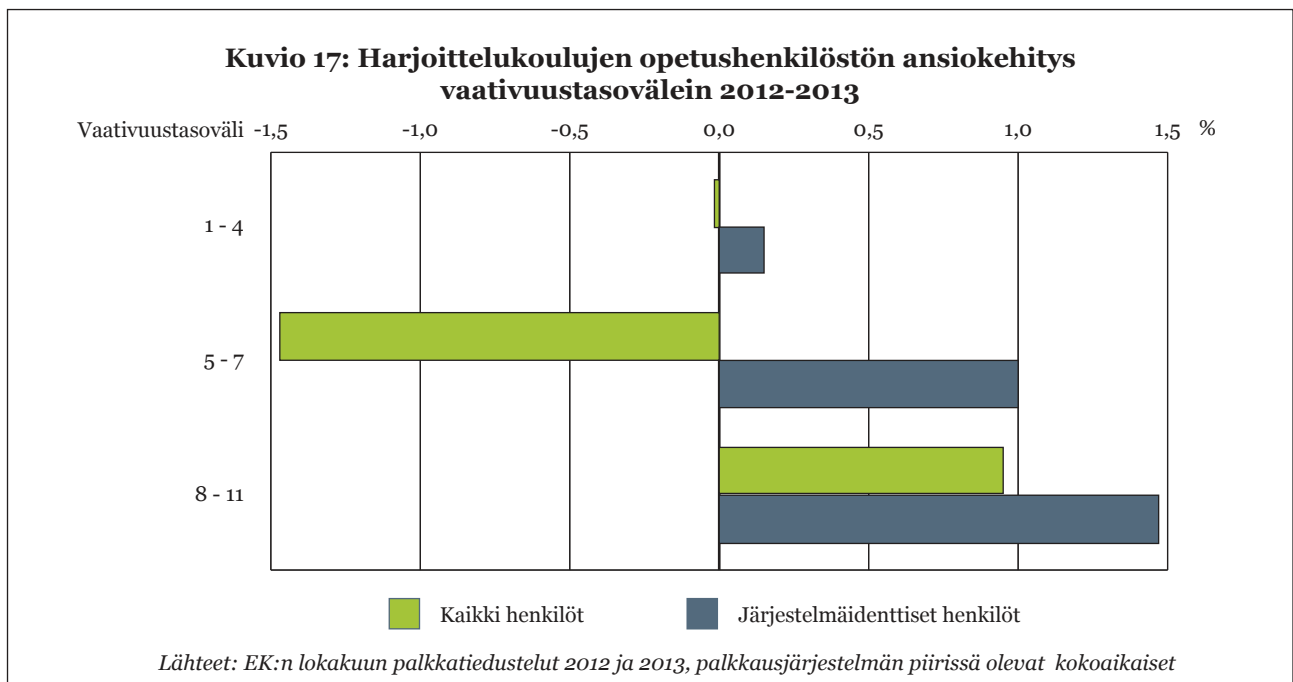
rimmat syyt tähän ovat edellä mainittu vaihtuvuus, joka selittää kehitystä kaikkien henkilöiden osalta, ja ylituntien määrän lasku, joka selittää ansiotason hidasta kehitystä kaikilla ryhmillä.

Taulukko 17: Kokoaikainen henkilöstö vaativuus-tasoittain 2012 ja 2013				
Vaativuus-taso	Kaikki henkilöt		Järjestelmä-identitiset henkilöt	
	2012	2013	2012	2013
1	0	0	0	0
2	0	0	0	0
3	1	1	1	0
4	46	28	26	15
5	281	321	231	235
6	201	204	170	174
7	109	108	99	103
8	19	18	17	16
9	6	7	6	7
10	16	16	15	15
11	8	7	7	7
<b>YHT.</b>	<b>687</b>	<b>710</b>	<b>572</b>	<b>572</b>

Lähteet: EK:n lokakuun palkkatiedustelut 2012 ja 2013, palkkausjärjestelmän piirissä olevat kokoaikaiset

## Ansiokehitys vaativuustasovälein

Vaativuustasovälein tarkasteltuna harjoittelukoulujen opetushenkilöstön ansiokehityksessä oli eroja. Kaikkien henkilöiden ansiokehitys oli kautta linjan pienempää kuin järjestelmäidenttisten henkilöiden. Korkein ansiokehitys molemmilla ryhmillä oli vaativuustasovälillä 8–11. Vaativuustasovälin sisällä suurin ero kaikkien henkilöiden ja järjestelmäidenttisten henkilöiden ansiokehityksen välillä oli tasoilla 5 – 7 ollen 2,50 prosenttiyksikköä. Järjestelmäidenttisillä henkilöillä kaikkien vaativuusvälien ansiokehitys oli positiivinen.



## Keskiansiot ja ansiokehitys sukupuolittain

Sukupuolittain tarkasteltuna kaikilla henkilöillä miesten keskiansio laski lokakuusta 2012 lokakuuhun 2013 selvästi enemmän kuin naisten. Identtisillä henkilöillä puolestaan ansiokehitys sukupuolittain oli erittäin tasainen.

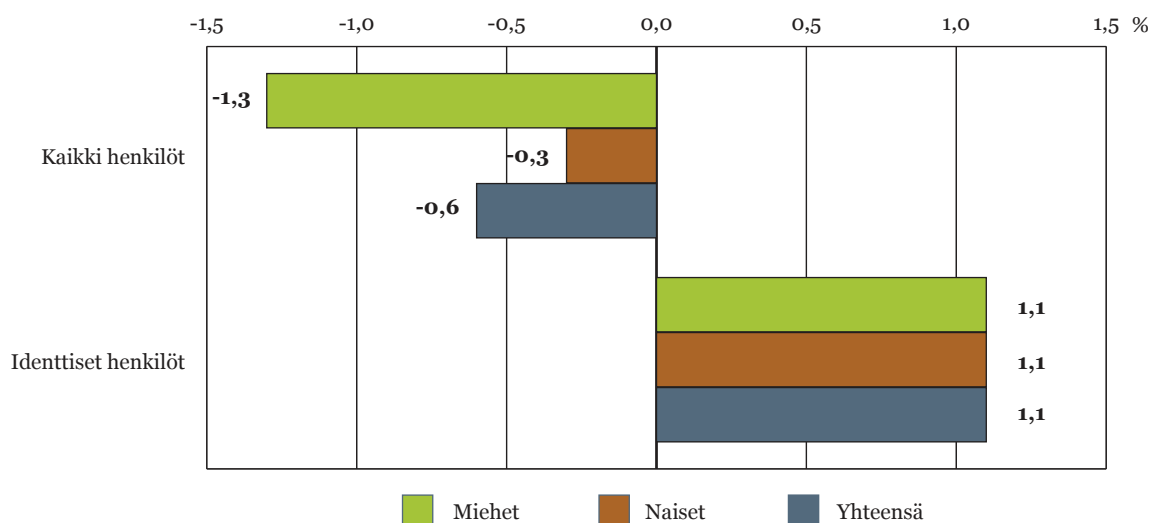
Harjoittelukoulujen opetushenkilöstön keskiansioissa sukupuolten väliset erot olivat miesten eduksi: miesten keskiansio lokakuussa 2013 ylitti naisten keskiansion noin 300 eurolla. Prosentuaalisesti naisten keskiansio oli noin 94 prosenttia (93 % vuonna 2012) miesten keskiansiosta. Tällainen karkealla tasolla tehty tarkastelu ei kuitenkaan ota huomioon sukupuolten välisiä eroja esimerkiksi tehtävien vaa-

tivuudessa, niistä suoriutumisessa tai muunlaisissa taustamuuttujissa, jotka voivat vaikuttaa naisten ja miesten väliseen palkkaeroon.

Taulukko 18: Kokoaikainen henkilöstö sukupuolittain 2012 ja 2013		
	2012	2013
<b>KAIKKI HENKILÖT</b>		
Miehet	221	235
Naiset	466	475
Yhteensä	687	710
<b>IDENTTISET HENKILÖT</b>		
Miehet	199	199
Naiset	381	381
Yhteensä	580	580

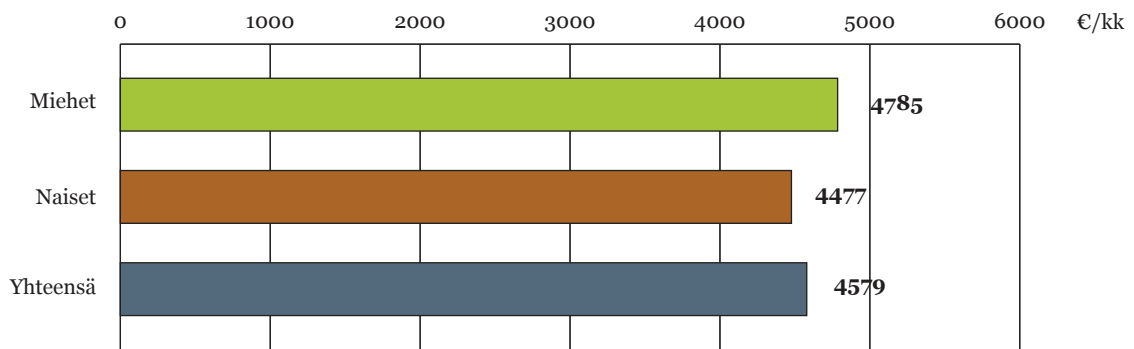
*Lähteet: EK:n lokakuun palkkatiedustelut 2012 ja 2013, palkkausjärjestelmän piirissä olevat kokoaikaiset*

**Kuvio 18: Kaikkien ja identtisten henkilöiden ansiokehitys sukupuolittain 2012-2013**



*Lähteet: EK:n lokakuun palkkatiedustelut 2012 ja 2013, palkkausjärjestelmän piirissä olevat kokoaikaiset*

**Kuvio 19: Keskiansiot sukupuolittain 2013, kaikki henkilöt**



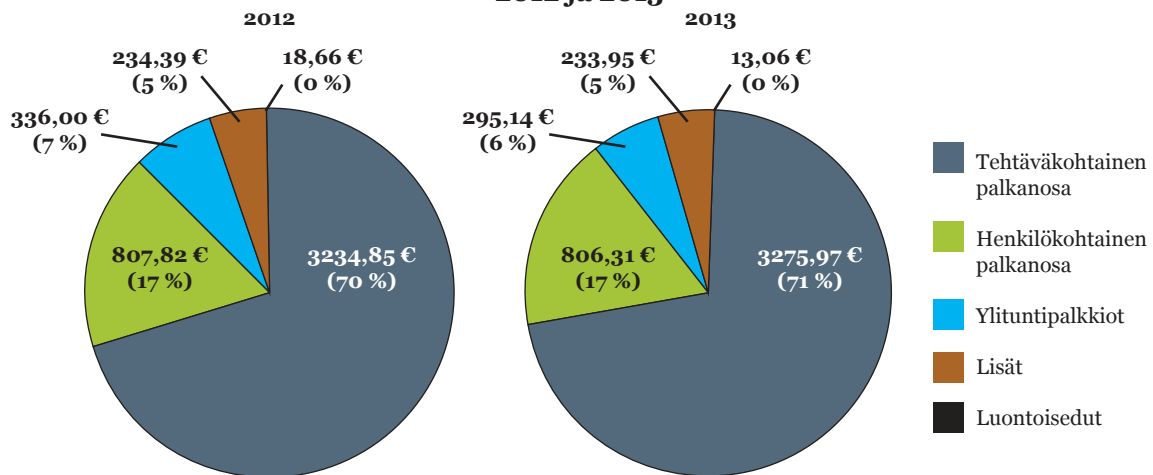
Lähde: EK:n lokakuun palkkatiedustelu 2013, palkkausjärjestelmän piirissä olevat kokoaikaiset

## Palkkauksen rakenne

Palkkauksen rakenne harjoittelukouluissa on yleisesti ottaen melko yksinkertainen. Tehtäväkohtainen ja henkilökohtainen palkanosa yhdessä kattavat lähes 90 prosenttia palkasta. Merkittävä palkanosa edellä mainittujen lisäksi ovat ylituntipalkkiot, joi-

den osuus on noin 6 prosenttia kokonaispalkasta. Huomionarvoista on, että ylituntipalkkioiden osuus on laskenut prosenttiyksiköllä edellisvuodesta, mikä siis selittää hidasta ansiokehitystä. Jäljellejäävä viisi prosenttia säännöllisen työajan ansiosta koostuu erilaisista lisistä ja luontoiseduista.

**Kuvio 20: Harjoittelukoulujen opetushenkilöstön palkkauksen rakenne 2012 ja 2013**



Lähteet: EK:n lokakuun palkkatiedustelut 2012 ja 2013, palkkausjärjestelmän piirissä olevat kokoaikaiset

Liite 1: Yliopistojen henkilöstön jakautuminen vaatavuus- ja suoritusasteille 2013

Opetus- ja tutkimushenkilöstö 2013 (%)											
Vaaitaso	Henkitaso										YHTEENSÄ
	1	2	3	4	5	6	7	8	9	9	
1	0,2	0,2	0,8	0,7	1,2	0,5	0,6	0,0	0,0	0,0	4,1
2	0,1	0,7	3,6	4,1	3,5	1,4	1,0	0,2	0,1	14,7	
3	0,0	0,2	1,9	2,5	2,8	1,4	1,2	0,4	0,2	10,7	
4	0,0	0,2	1,0	1,9	1,9	1,5	1,1	0,4	0,3	8,3	
5	0,0	0,1	2,2	4,3	6,8	4,6	2,5	0,7	0,2	21,4	
6		0,0	0,8	2,3	5,0	5,2	3,0	1,2	0,4	18,0	
7		0,0	0,2	0,6	2,0	2,1	1,7	0,7	0,2	7,5	
8		0,0	0,2	0,6	1,6	1,7	1,7	0,5	0,1	6,6	
9			0,0	0,3	1,2	2,3	1,9	0,7	0,3	6,8	
10			0,0	0,1	0,3	0,5	0,5	0,3	0,1	1,8	
11				0,0	0,0	0,0	0,1	0,0		0,2	
<b>YHTEENSÄ</b>	<b>0,3</b>	<b>1,4</b>	<b>10,8</b>	<b>17,5</b>	<b>26,5</b>	<b>21,3</b>	<b>15,3</b>	<b>5,2</b>	<b>1,8</b>	<b>100,0</b>	

%

0,00–0,50
0,51–1,00
1,01–1,50
1,51–2,00
2,01–2,50
2,51–3,00
3,01–3,50
3,51–4,00
yli 4,00

Lähde: EK:n lokakuun palkkatiedustelu 2013, YPJ:n piirissä olevat kokoaikaiset



Muu henkilöstö 2013 (%)												
Vaaittaso	Henkitaso										YHTEENSÄ	
	1	2	3	4	5	6	7	8	9	9		
2	0,0	0,0	0,2	0,2	0,0	0,0						0,5
3	0,0	0,1	0,2	0,5	0,8	0,6	0,2	0,0				2,5
4	0,0	0,1	0,3	0,5	1,6	1,8	0,8	0,2	0,0			5,4
5	0,1	0,1	0,6	1,3	3,4	4,8	2,4	0,6	0,1			13,2
6		0,1	0,5	1,6	4,2	5,9	3,5	1,2	0,3			17,3
7	0,0	0,1	0,5	1,5	3,2	4,6	3,0	1,1	0,3			14,4
8		0,1	0,8	2,0	4,4	4,2	2,0	0,7	0,2			14,3
9	0,0	0,1	1,0	2,6	5,4	4,6	1,9	0,6	0,0			16,3
10		0,0	0,3	1,3	2,3	3,1	1,9	0,5	0,1			9,5
11			0,2	0,5	1,0	1,4	1,3	0,3	0,1			4,7
12			0,1	0,2	0,3	0,4	0,4	0,1	0,0			1,5
13				0,0	0,1	0,1	0,1	0,1	0,0			0,4
14				0,0		0,0	0,0					0,0
15					0,0		0,0					0,0
<b>YHTEENSÄ</b>	<b>0,2</b>	<b>0,6</b>	<b>4,7</b>	<b>12,2</b>	<b>26,8</b>	<b>31,6</b>	<b>17,5</b>	<b>5,4</b>	<b>1,0</b>			<b>100,0</b>

Lähde: EK:n lokakuun palkkatiedustelu 2013, YPJ:n piirissä olevat kokoaikaiset

%

0,00–0,50
0,51–1,00
1,01–1,50
1,51–2,00
2,01–2,50
2,51–3,00
3,01–3,50
3,51–4,00
yli 4,00

Liite 2: Harjoittelukoulujen opetushenkilöstön jakautuminen vaatavuus- ja suoritusasteille 2013

Harjoittelukoulujen opetushenkilöstö 2013 (%)																	
Vaatitaso	Henkitaso											YHTEENSÄ					
	1	2	3	4	5	6	7	8	9	10	11		12	13			
1	0,4																0,0
2	0,5	0,1															0,0
3	0,6	1,9	0,3	1,2	0,8	0,4	0,4	0,3	0,3								0,5
4	0,8	0,1	4,0	4,8	4,9	5,2	4,7	7,5	4,4	2,7	1,2	0,1					4,1
5	0,9	0,1	1,0	1,9	2,1	1,8	3,1	5,6	4,0	4,1	1,3	1,0	0,3				42,2
6	1,0	0,3	0,4	1,7	3,4	2,1	2,3	1,4	1,0	0,3							27,2
7	1,0	0,4	0,5	0,5	0,1	0,4	0,1	0,5	0,1	0,1	0,4	0,1					14,8
8	1,2							0,1	0,4		0,4						3,4
9	1,3							0,3	0,3	0,1	0,6	0,5					2,1
10	1,4							0,1	0,3	0,1	0,3	0,3					3,4
11	8,2	2,2	5,3	8,2	8,4	8,9	10,0	17,7	11,9	9,6	5,6	3,1	0,9				2,3
<b>YHTEENSÄ</b>	<b>8,2</b>	<b>2,2</b>	<b>5,3</b>	<b>8,2</b>	<b>8,4</b>	<b>8,9</b>	<b>10,0</b>	<b>17,7</b>	<b>11,9</b>	<b>9,6</b>	<b>5,6</b>	<b>3,1</b>	<b>0,9</b>				<b>100,0</b>

Lähde: EK:n lokakuun palkkatedustelu 2013, palkkausjärjestelmän piirissä olevat kokoaikaiset

%

0,00–0,50
0,51–1,00
1,01–1,50
1,51–2,00
2,01–2,50
2,51–3,00
3,01–3,50
3,51–4,00
yli 4,00



Jälkipainos kielletään.